

ส่วนที่ 1

บริบทของหน่วยงาน/สถานภาพปัจจุบัน

สำนักส่งเสริมวิชาการและงานทะเบียน
ปีการศึกษา 2553



ส่วนที่ 1

ข้อมูลทั่วไปเบื้องต้นของหน่วยงาน

1. ประวัติความเป็นมาและสภาพปัจจุบัน

นับจากวันที่ 27 กุมภาพันธ์ 2518 ซึ่งเป็นวันที่พระราชบัญญัติ “วิทยาลัยเทคโนโลยีและอาชีวศึกษา” ประกาศในราชกิจจานุเบกษาและมีผลบังคับใช้เป็นต้นมาโดยมีวัตถุประสงค์เพื่อผลิตครูอาชีวศึกษาระดับปริญญาตรี ให้การศึกษาทางด้านอาชีพทั้งระดับต่ำกว่าปริญญาตรี ระดับปริญญาตรี และประกาศนียบัตรชั้นสูง ทำการวิจัยส่งเสริม การศึกษาทางด้านวิชาชีพ และให้บริการทางวิชาการแก่สังคม วิทยาลัยเทคโนโลยีและอาชีวศึกษา ได้พัฒนาระบบการเรียนการสอนให้ได้มาตรฐานการศึกษาที่มีคุณภาพ และศักยภาพ มีความพร้อมในหลาย ๆ ด้าน จนกระทั่งปี 2531 พระบาทสมเด็จพระเจ้าอยู่หัว ทรงพระกรุณาโปรดเกล้าฯ พระราชทานชื่อใหม่ว่า “สถาบันเทคโนโลยีราชมงคล” ในวันที่ 15 กันยายน 2531

สืบเนื่องจากแนวทางการปฏิรูปการศึกษาตามพระราชบัญญัติการศึกษาแห่งชาติ พ.ศ. 2545 ที่มุ่งเน้นกระจายอำนาจการบริหารจัดการสู่สถานศึกษาระดับอุดมศึกษา เพื่อให้สถานศึกษาของรัฐดำเนินการโดยอิสระ และมีความคล่องตัวในการบริหารจัดการภายใต้การกำกับดูแลของสภาสถานศึกษา ดังนั้นสถาบันเทคโนโลยีราชมงคล จึงได้ปรับปรุงแก้ไขพระราชบัญญัติฉบับเดิมและยกร่างเป็น พระราชบัญญัติมหาวิทยาลัยเทคโนโลยีราชมงคล ซึ่ง พระบาทสมเด็จพระเจ้าอยู่หัวได้ทรงลงพระปรมาภิไธยเมื่อวันที่ 8 มกราคม 2548 และได้ประกาศในราชกิจจานุเบกษา เมื่อวันที่ 18 มกราคม 2548 และมีผลใช้บังคับตั้งแต่วันที่ 19 มกราคม 2548 โดยมีกรรมวิทยาเขต จัดตั้งเป็น มหาวิทยาลัยเทคโนโลยีราชมงคลจำนวน 9 แห่ง ประกอบด้วย

1. มหาวิทยาลัยเทคโนโลยีราชมงคลธัญบุรี
2. มหาวิทยาลัยเทคโนโลยีราชมงคลกรุงเทพ
3. มหาวิทยาลัยเทคโนโลยีราชมงคลตะวันออก
4. **มหาวิทยาลัยเทคโนโลยีราชมงคลพระนคร**
5. มหาวิทยาลัยเทคโนโลยีราชมงคลรัตนโกสินทร์
6. มหาวิทยาลัยเทคโนโลยีราชมงคลล้านนา
7. มหาวิทยาลัยเทคโนโลยีราชมงคลศรีวิชัย
8. มหาวิทยาลัยเทคโนโลยีราชมงคลสุวรรณภูมิ
9. มหาวิทยาลัยเทคโนโลยีราชมงคลอีสาน

โดยมีวัตถุประสงค์ให้ 9 มหาวิทยาลัยนี้เป็นมหาวิทยาลัยสายวิทยาศาสตร์และเทคโนโลยีที่สามารถจัดการศึกษาวิชาการ และวิชาชีพชั้นสูงที่เน้นการปฏิบัติทั้งในระดับปริญญาตรี โท และเอก เพื่อรองรับ การศึกษาต่อ ของผู้สำเร็จการศึกษาจากสถาบันอาชีวศึกษาเป็นหลัก รวมถึงให้โอกาสแก่ผู้เรียนจากวิทยาลัย ชุมชน และการศึกษาขั้นพื้นฐานในการศึกษาต่อวิชาชีพระดับอุดมศึกษา โดยอยู่ภายใต้การกำกับดูแลของ สำนักงานคณะกรรมการการอุดมศึกษา (สกอ.) กระทรวงศึกษาธิการ



โดยมีวัตถุประสงค์ให้ 9 มหาวิทยาลัยนี้เป็นมหาวิทยาลัยสายวิทยาศาสตร์และเทคโนโลยีที่สามารถจัดการศึกษา วิชาการ และวิชาชีพชั้นสูงที่เน้นการปฏิบัติทั้งในระดับปริญญาตรี โท และเอก เพื่อรองรับการศึกษาต่อ ของผู้สำเร็จการศึกษา จากสถาบันอาชีวศึกษาเป็นหลัก รวมถึงให้โอกาสแก่ผู้เรียนจากวิทยาลัยชุมชน และการศึกษาขั้นพื้นฐานในการศึกษาต่อวิชาชีพ ระดับอุดมศึกษาโดยอยู่ภายใต้การกำกับดูแลของสำนักงานคณะกรรมการการอุดมศึกษา (สกอ.) กระทรวงศึกษาธิการ

ต่อมากระทรวงศึกษาธิการ ได้ออกกฎกระทรวงตามมาตรา 6 และ 9 วรรคหนึ่ง แห่งพระราชบัญญัติมหาวิทยาลัย เทคโนโลยีราชมงคล จัดตั้งส่วนราชการในมหาวิทยาลัยเทคโนโลยีราชมงคลพระนคร กระทรวงศึกษาธิการ เมื่อวันที่ 14 พฤศจิกายน พ.ศ. 2549 และได้ประกาศในราชกิจจานุเบกษา เล่ม 123 ตอนที่ 118 ก. ออกเป็น 12 ส่วนราชการ ดังนี้ คือ

1. สำนักงานอธิการบดี
2. คณะครุศาสตร์อุตสาหกรรม
3. คณะเทคโนโลยีคหกรรมศาสตร์
4. คณะเทคโนโลยีสื่อสารมวลชน
5. คณะบริหารธุรกิจ
6. คณะวิทยาศาสตร์และเทคโนโลยี
7. คณะวิศวกรรมศาสตร์
8. คณะศิลปศาสตร์
9. คณะอุตสาหกรรมสิ่งทอและออกแบบแฟชั่น
10. สถาบันวิจัยและพัฒนา
11. สำนักวิทยบริการและเทคโนโลยีสารสนเทศ
- 12. สำนักส่งเสริมวิชาการและงานทะเบียน**

โดยสำนักส่งเสริมวิชาการและงานทะเบียน เป็นส่วนราชการหนึ่งในมหาวิทยาลัยเทคโนโลยีราชมงคล พระนครที่มีฐานะเทียบเท่าคณะ ตามพระราชบัญญัติมหาวิทยาลัยเทคโนโลยีราชมงคลพระนคร พ.ศ. 2548 หมวด 1 บททั่วไป มาตรา 8 มีหน้าที่รับผิดชอบในด้านส่งเสริมวิชาการและงานทะเบียนการศึกษาของมหาวิทยาลัย เทคโนโลยีราชมงคลพระนครอย่างมีคุณภาพและเป็นที่ยอมรับของผู้รับบริการ อันได้แก่ สถานศึกษาอื่น สถาน ประกอบการ ผู้ปกครอง นักศึกษา และหน่วยงานที่เกี่ยวข้อง

สำนักส่งเสริมวิชาการและงานทะเบียน เป็นหน่วยงานที่ทำหน้าที่เกี่ยวกับงานทะเบียนและสถิติ การศึกษาของนักศึกษาตั้งแต่แรกเข้าจนกระทั่งสำเร็จการศึกษา นอกจากนี้ยังทำหน้าที่ส่งเสริมงานวิชาการ ต่างๆ ได้แก่ การประสานงานในการจัดทำหลักสูตร การศึกษาสหกิจศึกษา การจัดทำมาตรฐานการศึกษา การจัดการความรู้ให้กับมหาวิทยาลัย การดำเนินกิจการของสำนักส่งเสริมวิชาการและงานทะเบียน

1. ดำเนินการรับนักศึกษาใหม่ทุกประเภทตามนโยบายของมหาวิทยาลัย
2. ดำเนินการจัดทำระเบียบรายวิชา ตารางเรียน ตารางสอน ตารางสอบ และการลงทะเบียนเรียน ของนักศึกษา
3. ดำเนินการเกี่ยวกับด้านทะเบียนนักศึกษา ได้แก่ การจัดทำประวัติ การจัดเก็บผลการเรียน การจัดทำบัตรประจำตัวนักศึกษา เป็นต้น
4. ดำเนินการออกเอกสารการศึกษาและหนังสือรับรอง
5. ดำเนินการด้านประมวลผลสถิติข้อมูลที่เกี่ยวข้องกับงานทะเบียนและงานวิชาการที่เกี่ยวข้องรวมทั้ง การพัฒนาระบบโปรแกรม
6. ประสานงานในการดำเนินการจัดทำหลักสูตร ติดตามประเมินผล และจัดมาตรฐานการเรียนการสอนและวิชาชีพ
7. ประสานงานในการดำเนินงานสหกิจศึกษา การประเมินคุณภาพของสถานประกอบการและการ ประเมินผลการปฏิบัติงานของนักศึกษาสหกิจศึกษา
8. ประสานงานในการดำเนินการจัดทำมาตรฐานการศึกษา ส่งเสริมและพัฒนาคุณภาพการศึกษา
9. วางแผน ควบคุมและติดตาม การประกันคุณภาพการศึกษาของสำนักส่งเสริมวิชาการและงานทะเบียน

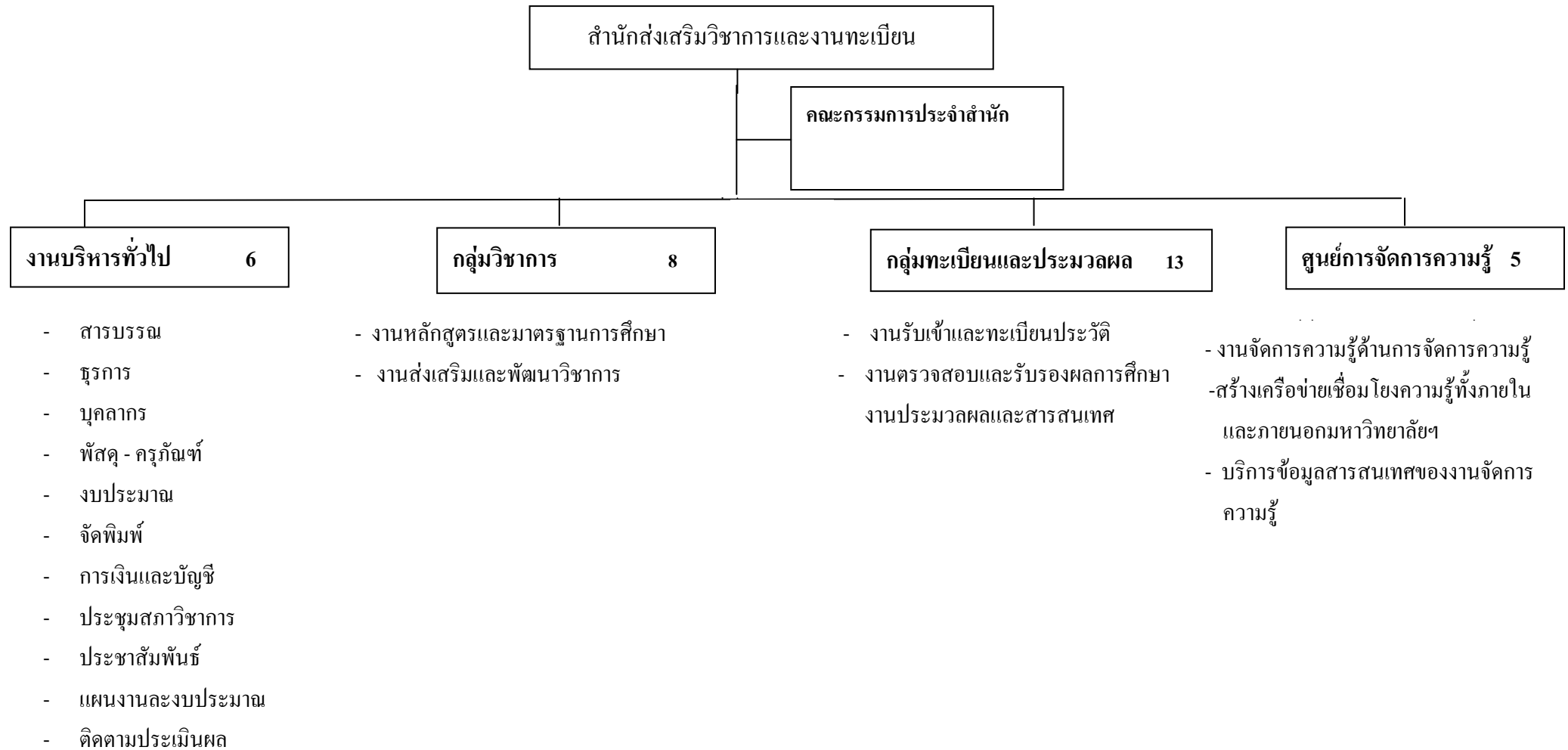
สำนักส่งเสริมวิชาการและงานทะเบียน มีผู้อำนวยการสำนักเป็นผู้บังคับบัญชารับผิดชอบและมี รองผู้อำนวยการช่วยปฏิบัติภาระกิจต่างๆ การจัดแบ่งหน่วยงาน เพื่อดำเนินกิจการตามภาระหน้าที่

2. แผนภูมิโครงสร้างการแบ่งส่วนงานภายในและอัตรากำลัง

สำนักส่งเสริมวิชาการและงานทะเบียน มีผู้อำนวยการสำนักเป็นผู้บังคับบัญชา และมีรองผู้อำนวยการ หัวหน้าสำนักผู้อำนวยการ เป็นผู้รับผิดชอบในการปฏิบัติภารกิจต่างๆ โดยมีโครงสร้างการแบ่งงานและอัตรากำลังดังต่อไปนี้

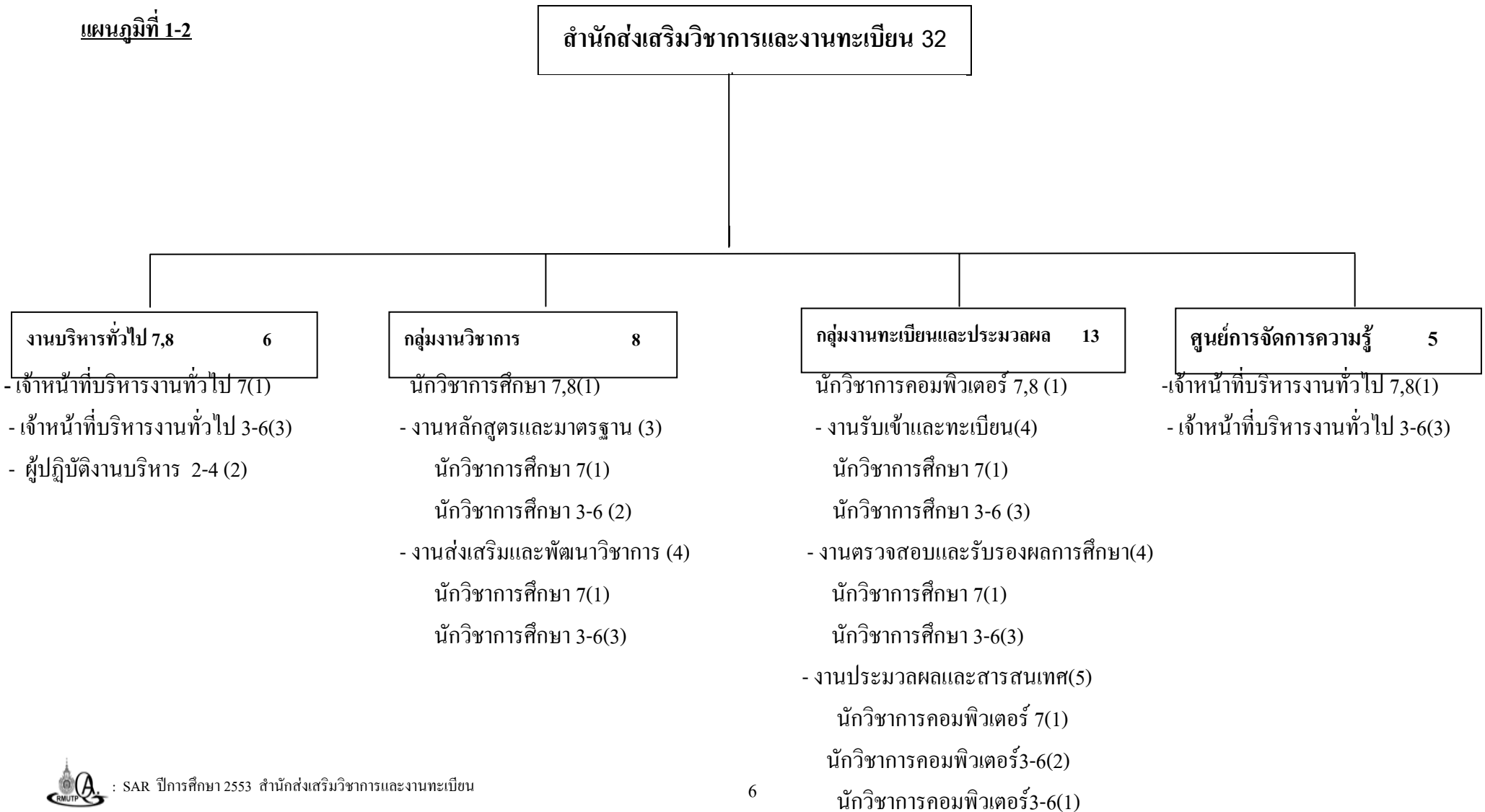
แผนภูมิที่ 1-1

แผนภูมิแสดงโครงสร้างการแบ่งงานภายในและอัตรากำลังของสำนักส่งเสริมวิชาการและงานทะเบียน



**แผนภูมิแสดงจำนวนอัตรากำลังและตำแหน่ง โครงสร้าง
การแบ่งงานภายในของสำนักส่งเสริมวิชาการและงานทะเบียน**

แผนภูมิที่ 1-2



3. สถานที่ตั้ง

สำนักส่งเสริมวิชาการและงานทะเบียน ตั้งอยู่ชั้นที่ 4 และชั้นที่ 5 อาคาร 1 ภายในมหาวิทยาลัยเทคโนโลยีราชมงคลพระนคร เลขที่ 399 ถนนสามเสน แขวงวชิรพยาบาล เขตดุสิต กรุงเทพมหานคร 10300

4. วิสัยทัศน์/ภารกิจ/เป้าหมาย/กลยุทธ์ของสำนักส่งเสริมวิชาการและงานทะเบียน

วิสัยทัศน์ สานสัมพันธ์ ร่วมพลังมุ่งพัฒนาสู่หน่วยงานฐานข้อมูลด้านวิชาการและงานทะเบียน ด้วยเทคโนโลยีที่ทันสมัย
พันธกิจ

1. สนับสนุนและส่งเสริมการพัฒนาหลักสูตรของทุกคณะให้เป็นไปตามเกณฑ์ของสำนักงานคณะกรรมการการอุดมศึกษา (สกอ.) และตามความต้องการของสถานประกอบการ
2. ส่งเสริมการพัฒนาการจัดการเรียนการสอนของทุกคณะให้มีคุณภาพ
3. พัฒนาระบบทะเบียนนักศึกษาและระบบประมวลผลการศึกษาให้ทันสมัย ด้วยเทคโนโลยีสมัยใหม่
4. พัฒนาระบบการให้บริการข้อมูลด้านวิชาการและงานทะเบียนให้นักศึกษา อาจารย์ และบุคคลทั่วไป ด้วยเทคโนโลยีสมัยใหม่
5. พัฒนาหน่วยงานให้มีขีดความสามารถในการบริหารจัดการอย่างมีคุณภาพ

เป้าหมาย

1. เพื่อให้มีหลักสูตรที่ได้มาตรฐานตามเกณฑ์ของสำนักงานคณะกรรมการการอุดมศึกษา (สกอ.)
2. เพื่อให้การจัดการเรียนการสอนโดยเน้นผู้เรียนเป็นศูนย์กลางที่มีประสิทธิภาพและมีคุณภาพได้มาตรฐานด้านวิชาชีพและเทคโนโลยี
3. เพื่อให้มีระบบทะเบียนและการประมวลผลการศึกษาที่มีประสิทธิภาพทันสมัย เพื่อรองรับการปรับเปลี่ยนเข้าสู่การดำเนินงาน แบบ e-university
4. เพื่อให้มีระบบบริการข้อมูลสารสนเทศด้านวิชาการและงานทะเบียนสำหรับ นักศึกษา อาจารย์ และบุคคลทั่วไปที่ทันสมัยด้วยเทคโนโลยีสมัยใหม่
5. เพื่อสร้างวัฒนธรรมองค์กรให้ถึงพร้อมซึ่งอุดมการณ์และทักษะคุณภาพในการเรียนรู้และการให้บริการสมัยใหม่ที่มีผู้รับบริการเป็นศูนย์กลาง

นโยบาย

1. พัฒนาหน่วยงานและระบบบริหารจัดการให้มีศักยภาพพร้อมสำหรับการดำเนินงานตามพันธกิจให้มีคุณภาพ ได้มาตรฐานเป็นที่พึงพอใจของผู้รับบริการ
2. สนับสนุนส่งเสริมการพัฒนาหลักสูตรและการจัดการเรียนการสอนให้ได้มาตรฐานตามเกณฑ์ของสำนักงานคณะกรรมการการอุดมศึกษาที่เหมาะสมสอดคล้องกับความต้องการของสังคมและชุมชน
3. พัฒนาและปรับปรุงการบริหารและการบริการงานวิชาการและงานทะเบียนให้มีทั้งประสิทธิภาพและคุณภาพ
4. นำเทคโนโลยีสมัยใหม่ มาใช้เป็นเครื่องมือการบริหารจัดการข้อมูลสารสนเทศ ที่เกี่ยวข้องกับการบริหารงานวิชาการและการบริการแก่นักศึกษา คณะ สำนัก มหาวิทยาลัย ฯ และหน่วยงานอื่นที่เกี่ยวข้อง
5. พัฒนาบุคลากรของหน่วยงานให้ถึงพร้อม ซึ่งอุดมการณ์และทักษะคุณภาพในการให้บริการทางวิชาการและงานทะเบียนด้วยเทคโนโลยีที่ทันสมัย

6. สร้างบรรยากาศความร่วมมือในการบริการให้เกียรติและความเคารพซึ่งกันและกันทั้งหน่วยงานภายในและกับหน่วยงานอื่น
7. สนับสนุนให้บุคลากรทุกระดับของหน่วยงาน มีวินัย มีความสามัคคี เสียสละ และความรักต่อหน่วยงาน
8. ส่งเสริมให้บุคลากรของหน่วยงานทุกระดับร่วมมือร่วมใจในการทำนุบำรุงศาสนา อนุรักษ์ศิลปวัฒนธรรม สิ่งแวดล้อม และรู้จักสิทธิหน้าที่ในฐานะพลเมืองที่ดีของประเทศ

5. การวิเคราะห์ปัจจัยภายในและภายนอกของสำนักส่งเสริมวิชาการและงานทะเบียน

เป็นการวิเคราะห์สภาวะแวดล้อมภายใต้สถานการณ์ปัจจุบันที่เป็นเหตุที่ส่งผลกระทบต่อการทำงานของสำนักส่งเสริมวิชาการและงานทะเบียน ซึ่งสามารถแยกการวิเคราะห์ออกเป็นตามสภาวะของปัจจัยภายในและปัจจัยภายนอก ได้ดังนี้

1 การวิเคราะห์สถานการณ์จากปัจจัยภายใน

เป็นการวิเคราะห์สถานการณ์ปัจจุบันจากจุดแข็ง (Strength) และจุดอ่อน (Weakness) ตามสภาวะแวดล้อมภายในของสำนักส่งเสริมวิชาการและงานทะเบียน

จุดแข็ง (Strength)	จุดอ่อน (Weakness)
<ol style="list-style-type: none"> 1. คณะกรรมการประจำสำนักส่งเสริมวิชาการและงานทะเบียนมีความมุ่งมั่นในการพัฒนางาน 2. สำนักส่งเสริมวิชาการและงานทะเบียนมีระบบบริหารงานเป็นขั้นตอนทำให้ประสานงานภายในหน่วยงานเป็นไปอย่างมีประสิทธิภาพ 3. การบริหารงานเป็นการกระจายอำนาจสู่หน่วยงานระดับล่างมีความคล่องตัวในการตัดสินใจและสามารถปฏิบัติงานให้บรรลุได้อย่างรวดเร็ว 4. บุคลากรในระดับบริหารมีศักยภาพในการปฏิบัติหน้าที่ในตำแหน่งได้เป็นอย่างดี 5. บุคลากรในระดับปฏิบัติการอุทิศตน อุทิศเวลาในการทำงานอย่างเข้มแข็ง 6. สำนักมีระบบเทคโนโลยีที่ทันสมัยในการปฏิบัติงานด้านการเรียนการสอน เช่น การรับสมัครต่อ, การลงทะเบียนเรียน, การแจ้งผลการเรียน, การวัดและประเมินผลการเรียน ฯลฯ 7. มีระบบการพัฒนาและบริหารหลักสูตรที่สนับสนุนการจัดการเรียนการสอนและการพัฒนาหลักสูตรให้กับทุกคณะ 8. หน่วยงานทุกหน่วยงานของสำนักฯ มีโอกาสเท่าเทียมในการวางแผนและเสนองบประมาณสำหรับงาน/โครงการที่รับผิดชอบ 	<ol style="list-style-type: none"> 1. คณะกรรมการประจำสำนักส่งเสริมวิชาการและงานทะเบียนมีภาระงานอื่นๆ ค่อนข้างมาก จึงทำให้ขาดความต่อเนื่องในการพัฒนางาน 2. ขาดความชัดเจนในทิศทางและแนวทางในการปฏิบัติ เนื่องจากอยู่ในช่วงปรับเปลี่ยนโครงสร้างการบริหารงานของหน่วยงาน 3. ความร่วมมือระหว่างคณะกับสำนักส่งเสริมวิชาการและงานทะเบียนยังไม่ดีเท่าที่ควร ทำให้งานที่จะต้องดำเนินการมีความล่าช้า 4. บุคลากรใน ส่วนงานด้านทะเบียนและประมวลผลยังขาดความรอบรอบในการปฏิบัติงาน โดยเฉพาะข้อมูลที่เป็นตัวเลข 5. บุคลากรยังไม่เข้าใจในระบบทะเบียนแต่ละ Menu อย่างท่วงแท้ 6. บุคลากรขาดทักษะในการจัดทำแผนและโครงการ 7. สำนักฯ ยังมีบุคลากรไม่เป็นไปตามกรอบอัตรากำลังที่ได้รับการอนุมัติจากมหาวิทยาลัย 8. บุคลากรของสำนักฯ ยังขาดการที่จะสร้างความสัมพันธ์กับหน่วยงานอื่น เช่น คณะ กองต่างๆ เป็นต้น

2. การวิเคราะห์สถานการณ์จากปัจจัยภายนอก

เป็นการวิเคราะห์สถานการณ์ปัจจุบันจากโอกาส (Opportunity) และข้อจำกัด (Threat) ตามสภาพแวดล้อมภายนอกที่มีผลกระทบต่อการทำงานของสำนักส่งเสริมวิชาการและงานทะเบียน คือ

โอกาส (Opportunity)	ข้อจำกัด (Threat)
<p><u>ตามเป้าประสงค์ของมหาวิทยาลัยฯ</u></p> <p>1. เป็นแหล่งการศึกษาด้านวิชาชีพและเทคโนโลยีเชิงบูรณาการที่เข้มแข็งและได้มาตรฐานสากล</p> <p>1.1 บูรณาการหลักสูตรแบบองค์รวม</p> <ul style="list-style-type: none"> - พัฒนาหลักสูตรเพื่อตอบสนองความต้องการของสังคมทุกระดับการศึกษา - พัฒนาหลักสูตรระยะสั้น - พัฒนาหลักสูตรต่อยอดให้ผู้ที่มีงานทำ - พัฒนาหลักสูตร 2 ปริญญาและหลักสูตรทางเลือก - พัฒนาหลักสูตรนานาชาติ - พัฒนาหลักสูตรร่วมกับองค์กรภาครัฐและเอกชน - พัฒนาการเรียนการสอนด้วยตนเอง (E-Learning) - พัฒนาระบบเทียบโอนประสบการณ์ - การประเมินผลหลักสูตรอย่างต่อเนื่อง <p>1.2 สร้างความเข้มแข็งทางวิชาชีพเฉพาะทาง</p> <ul style="list-style-type: none"> - จัดทำมาตรฐานวิชาชีพ - ส่งเสริมสหกิจศึกษาในประเทศและต่างประเทศ <p>1.3 บริหารจัดการเชิงรุก</p> <ul style="list-style-type: none"> - สร้างเครือข่ายฐานข้อมูลและสารสนเทศเพื่อให้บริการด้านวิชาการและทะเบียนนักศึกษา - ปรับปรุงพัฒนาระบบงานสู่การเปลี่ยนแปลง - พัฒนาระบบสื่อสารทั้งภายในและภายนอกองค์กร <p>2. สร้างคุณภาพสู่โลกอาชีพ(สร้างคนมีคณเก่งที่มีทักษะวิชาชีพ)</p>	<p>1. ปัจจุบันมีสถาบันอุดมศึกษาเกิดขึ้นใหม่ ของสถาบันอุดมศึกษาหลายแห่งจัดตั้งวิทยาเขตหรือศูนย์ในท้องถิ่นเพิ่มขึ้น รวมทั้งวิทยาลัยในสังกัดคณะกรรมการการอาชีวศึกษาเริ่มเปิดหลักสูตรปริญญาตรีมากขึ้น ทำให้เกิดการแข่งขันในการเปิดรับนักศึกษา เข้าศึกษาต่อในระดับอุดมศึกษา เพิ่มขึ้น</p> <p>2. มหาวิทยาลัยเทคโนโลยีราชมงคลพระนครอยู่ในช่วงของการพัฒนาจึงต้องเตรียมความพร้อมในหลายๆ ด้าน ทำให้บุคลากรในมหาวิทยาลัยเกิดความสับสนและขาดความมั่นใจ เนื่องจากไม่ทราบแนวทางบริหารและปฏิบัติที่ชัดเจน</p> <p>3. จำนวนนักเรียนที่สำเร็จการศึกษาระดับมัธยมศึกษาและระดับประกาศนียบัตรวิชาชีพลดน้อยลง เนื่องจากอัตราการเพิ่มของประชากรที่ลดลง ส่งผลให้จำนวนนักเรียนที่จะเข้าศึกษาต่อลดลงด้วย</p> <p>4. นโยบายของมหาวิทยาลัยฯ ที่มีต่อสำนักส่งเสริมวิชาการและงานทะเบียน ไม่ชัดเจนและไม่ให้ความสนใจเท่าที่ควรที่จะกำหนดกรอบของการดำเนินงานของสำนักฯว่าจะไปในทิศทางใด</p> <p>5. นโยบายการชะลออัตรากำลังของภาครัฐมีผลต่ออัตรากำลังบุคลากรในการปฏิบัติงาน ขณะเดียวกันปริมาณงานที่เป็นภาระของสำนักฯเพิ่มขึ้น ทำให้บุคลากรที่มีอยู่มีภาระงานที่ปฏิบัติมากเกินไป</p> <p>6. ขาดการสนับสนุนและการเห็นความสำคัญจากผู้บริหารระดับสูงที่มีต่อสำนักส่งเสริมวิชาการและงานทะเบียนทั้งๆที่สำนักส่งเสริมวิชาการและงานทะเบียนเป็นด่านแรกที่ต้องรับทรัพยากร(นักศึกษา) ที่สำคัญที่สุด หากขาดทรัพยากรนี้แล้วใช้ มหาวิทยาลัยฯจะอยู่ไม่ได้เลย</p>

<p>2.1 พัฒนาศักยภาพของบุคลากรทางการศึกษาทุกระดับ</p> <ul style="list-style-type: none"> - ส่งเสริมและพัฒนามูลนิธิทางการศึกษาให้สูงขึ้น - ฝึกอบรมคณาจารย์ผู้การเป็นอาจารย์แห่งอนาคต - พัฒนาประสิทธิภาพการทำงานสายสนับสนุน - พัฒนาคูณวุฒิทางการศึกษาและตำแหน่งทางวิชาการ <p>2.2 จัดหาทรัพยากรทางการศึกษาให้เพียงพอภายใต้ระบบบริหารจัดการแบบธรรมาภิบาล</p> <ul style="list-style-type: none"> - พัฒนาระบบบริหารและระบบปฏิบัติงานให้รวดเร็วโดยใช้เทคโนโลยีสารสนเทศ - ปรับปรุงกฎระเบียบและข้อบังคับในด้านวิชาการให้มีประสิทธิภาพ - ส่งเสริมพัฒนาระบบเทคโนโลยีสารสนเทศด้านงานทะเบียนและประมวลผลการศึกษ - พัฒนาระบบเครือข่ายคอมพิวเตอร์ทางด้านงานทะเบียนและวิชาการ โดยเฉพาะ - ปรับปรุงระบบสารสนเทศเพื่อการกำกับติดตามประเมินผลด้านงานทะเบียนการศึกษาและวิชาการ <p>2.3 ให้บริการวิชาการเพื่อการแข่งขัน และสร้างรายได้</p> <ul style="list-style-type: none"> - เป็นศูนย์กลางในการประสานงานด้านวิชาการระหว่างคณะ ศูนย์ สำนัก สถาบัน - เป็นศูนย์กลางในการให้บริการข้อมูลสารสนเทศทางวิชาการ แก่ อาจารย์, นักศึกษา, ผู้ปกครอง และหน่วยงานอื่นๆ 	
---	--

6. ข้อมูลทั่วไปของหน่วยงาน

6.1 การดำเนินงานของสำนักส่งเสริมวิชาการและงานทะเบียน

การปฏิรูประบบบริหารของสำนักส่งเสริมวิชาการและงานทะเบียน คือ การปรับปรุงเปลี่ยนแปลงระบบบริหารงานเพื่อให้มีสมรรถนะสูงขึ้น และมีขีดความสามารถในการปฏิบัติงานตามบทบาทภารกิจที่ส่งเสริมและสนับสนุนให้มหาวิทยาลัยฯ ดำเนินการบรรลุวิสัยทัศน์ได้อย่างมีคุณภาพ จึงจำเป็นต้องเริ่มที่การปรับปรุงบทบาทภารกิจของสำนักส่งเสริมวิชาการและงานทะเบียนให้ชัดเจน และการจัดระบบบริหารงานให้มีกลไกที่มีประสิทธิภาพและประสิทธิผล (Efficiency and Effectiveness) โดยมีหลักการในการดำเนินงาน 4 ประการ คือ

- 6.1.2 จัดโครงสร้างการบริหารงานให้มีความคล่องตัวมีเอกภาพในการตัดสินใจ รับผิดชอบและแก้ปัญหาโดยมีบทบาทภารกิจที่ชัดเจนวัดผลสำเร็จได้ และมีสายสัมพันธ์ในการดำเนินงาน บทบาทภารกิจที่เกี่ยวข้องกัน มีผู้รับผิดชอบการบริหารงานและผลงานตามบทบาทภารกิจที่ได้รับมอบหมายที่ชัดเจนทั้งในระดับบริหารและระดับปฏิบัติการ
- 6.1.2 สร้างระบบการทำงานที่สั้น รวดเร็ว มีผู้รับผิดชอบ วัดผลงานได้โดยให้ค่าตอบแทนตามผลงาน ตั้งแต่การเลื่อนขั้น การให้ค่าตอบแทนที่เน้นผลงานที่เป็นระบบเปิดมากขึ้น เป็นระบบที่โปร่งใส และเป็นธรรม เพื่อให้เกิดการแข่งขันทั้งระดับบริหาร และระดับปฏิบัติการ
- 6.1.3 พัฒนากลไกในการดำเนินงานส่งเสริมวิชาการและงานทะเบียน ให้มีประสิทธิภาพและสามารถแข่งขันกับหน่วยงานประเภทเดียวกันได้ทั้งด้านต้นทุน การดำเนินงาน คุณภาพในการให้บริการและความพึงพอใจของผู้รับบริการ
- 6.1.4 พัฒนาและปรับทัศนคติและกรอบความคิดของบุคลากรในหน่วยงานให้มีอุดมการณ์ในการปฏิบัติงาน คือ ตั้งมั่นในความเป็นธรรมมุ่งมั่นในความเป็นเลิศ เชื่อมมั่นในคุณค่าของตน และถ้อยมั่นในความรับผิดชอบต่อผู้รับบริการ ในสำนักส่งเสริมวิชาการและงานทะเบียน ให้เป็น ผู้ทำงานที่มีมาตรฐานในวิชาชีพ มีจรรยาบรรณในการทำงาน มีการให้บริการที่เป็นมาตรฐาน เดียวกัน

แต่ทั้งนี้ความสำเร็จของการดำเนินงาน มิได้ขึ้นอยู่กับหลักการดังกล่าวข้างต้นแต่เพียงลำพัง ซึ่งปัจจัยสู่ความสำเร็จของการบริหารจัดการของสำนักส่งเสริมวิชาการและงานทะเบียนจะรวมถึง

- การมีวิสัยทัศน์ (Vision) พันธกิจ (Mission) เป้าหมาย (Goal) และกลยุทธ์ (Strategy)
- เป้าหมายและแผนการดำเนินงานที่ชัดเจน (Clear Objectives and Business Plan)
- การจัดสรรทรัพยากร (บุคลากร และงบประมาณ) ที่เพียงพอ
- ระบบค่าตอบแทนและแรงจูงใจที่มีประสิทธิภาพ
- ความคล่องตัวในการบริหารจัดการ
- เครื่องมือ/ เทคโนโลยีในการบริหาร
- ระบบสารสนเทศในการบริหารที่มีประสิทธิภาพ

7. บุคลากร ตามเอกสารที่แนบ ตารางที่ 1-1 ถึง 1-5 แสดงอัตรากำลังประเภทข้าราชการ พนักงานมหาวิทยาลัย พนักงานราชการ ลูกจ้างประจำและลูกจ้างชั่วคราว สำนักส่งเสริมวิชาการและงานทะเบียน ประจำปีงบประมาณ 2554

**ตารางที่ 1-1 แสดงอัตรากำลังประเภทข้าราชการ
สำนักส่งเสริมวิชาการและงานทะเบียน ประจำปีงบประมาณ 2554**

ลำดับ	ชื่อ-สกุล	วุฒิการศึกษา	ตำแหน่ง	ตำแหน่งบริหาร	เลขที่ ตำแหน่ง	ระดับ	เลขที่บัตรประชาชน	ว.ด.ป. เกิด	ว.ด.ป. เริ่มรับ ราชการ	เงิน เดือน	เกษียณ อายุ	หมายเหตุ
1.	นายมนตรี รัตนวิจิตร	กศม. เคมี กศบ. เคมี	นักวิชาการศึกษา	ผู้อำนวยการสำนัก ส่งเสริมฯ	10328	ชำนาญกา พิเศษ	3-2401-00346-10-6	25พย. 2498	1 ธค. 23	50,550	1 ตค. 2559	
2.	นายพงศกร หิรัญโรจน์	บ.ธบ.(ระบบ สารสนเทศ)	อาจารย์	รองผู้อำนวยการ สำนักส่งเสริมฯ	10624		3-1014-02380-62-7	19 ธค. 2506	21 พย.34	28,690	1 ตค. 2567	
3.	ศส.สุขุมล หวังวิชพันธุ์	วศบ. (วิศวกรรมสิ่งทอ) Master in Managent	ผู้ช่วยศาสตราจารย์	รองผู้อำนวยการ สำนักส่งเสริมฯ	10354			24 สค. 2511	30 กย.34	27,950	30 กย. 2571	
4.	นางณิชกมล ชมนา	คบ.คหกรรมทั่วไป	นักวิชาการศึกษา		10334	ชำนาญการ	3-1201-01955-87-5	23 เมย. 2510	22 กพ.36	21,600.-	1 ตค. 2570	
5.	นางรวินันท์ การะเกษ	รปม.การบริหารทั่วไป	นักวิชาการศึกษา	หัวหน้างานส่งเสริม และพัฒนาวิชาการ	10332	ชำนาญกา พิเศษ	3-1002-03062-67-5	11 กย. 2500	11 มค.22	41,800.-	1 ตค. 2560	
6.	นางจรรยา ยิ่งवाद	บธ.การจัดการ	นักวิชาการศึกษา	หัวหน้างานหลักสูตร และมาตรฐาน	10330	ชำนาญกา พิเศษ	3-7499-00429-82-4	26 กย. 2498	18 กค.22	36,250.-	1 ตค. 2558	
7.	นางสาวกมลภัทร นวานุช	ศิลปศาสตร์ การจัดการทั่วไป	นักวิชาการศึกษา		10342	ชำนาญกา	3-1020-00999-50-0	7 มี.ย. 2508	4 ธ.ค. 29	25,520-	1 ตค. 2568	

สำนักส่งเสริมวิชาการและงานทะเบียน ประจำปีงบประมาณ 2554

ลำดับ	ชื่อ-สกุล	วุฒิการศึกษา	ตำแหน่ง	ตำแหน่งบริหาร	เลขที่ ตำแหน่ง	ระดับ	เลขที่บัตรประชาชน	ว.ด.ป. เกิด	ว.ด.ป. เริ่มรับ ราชการ	เงิน เดือน	เกษียณ อายุ	หมายเหตุ
8.	นางสาวรุ่งฤดี พรสกุลเลิศชัย	วศบ.วิศวกรรมเกษตร วศม.	นักวิชาการศึกษา		10331	ปฏิบัติกา	3-1304-00258-12-2	31 มค. 2518	1 ตค.45	13,360	1 ตค. 2578	
9.	นางสุชาวดี ขำมา	คบ.บริหารโรงเรียน	ผู้บริหาร	หัวหน้าสำนักงาน ผู้อำนวยการสำนัก	10321	ผู้อำนวยการ กองหรือ เทียบเท่า	3-1012-00006-45-7	1 พย. 2498	11 มีค. 2523	41,260.-	1 ตค. 2559	
10.	นางภัครรัตน์ เชื้อนเคนทร์	คบ. จิตวิทยา-แนะแนว การศึกษามหาบัณฑิต การอุดมศึกษา	นักวิชาการศึกษา	หัวหน้างานตรวจ สอบและรับรอง ผลการศึกษา	10341	ชำนาญกา	3-1021-01833-20-8	1 เมย. 2505	1 ธค. 2529	29,140.-	1 ตค. 2565	
11.	นางสาวอุไรวรรณ อิมสุวิริยะกุล	คบ. (บริหารโรงเรียน)	นักวิชาการศึกษา	หัวหน้างานรับ เข้าและทะเบียน ประวัติ	10337	ชำนาญกา	3-1022-00933-51-1	6 พย. 2499	2 มค. 2524	32,840.-	1 ตค. 2560	
12.	นายสืบพงศ์ สนามทอง	ปวส. การตลาด	ผู้ปฏิบัติงานบริหาร		10323	ชำนาญ งาน	3-1014-01303-77-7	16 กย. 2503	2 มค. 2528	21,980.-	1 ตค. 2563	
13.	นางฉวีวรรณ เจตจิตศิริ	บธบ. การตลาด	เจ้าหน้าที่บริหาร งานทั่วไป	หัวหน้างาน บริหารทั่วไป	10322	ชำนาญกา	3-1016-00939-16-7	26 ตค. 2494	1 กย. 2524	31,230.-	1 ตค.2555	

สำนักส่งเสริมวิชาการและงานทะเบียน ประจำปีงบประมาณ 2554

ลำดับ	ชื่อ-สกุล	วุฒิการศึกษา	ตำแหน่ง	ตำแหน่งบริหาร	เลขที่ ตำแหน่ง	ระดับ	เลขที่บัตรประชาชน	ว.ด.ป. เกิด	ว.ด.ป. เริ่มรับ ราชการ	เงิน เดือน	เกษียณ อายุ	หมายเหตุ
14.	นางสาวละมัย บุตรลพ	ศศ.บ.การจัดการ ทั่วไป บ.ธม. (การจัดการ ทั่วไป)	นักวิชาการศึกษา	หัวหน้างานประ มวลผลและสาร สนเทศ	10348	ชำนาญกา	3-1014-02242-38-1	27 มค. 2516	20 เมย. 2541	15,290.-	1 ตค. 2576	

ตารางที่ 1-2 แสดงอัตรากำลังประเภทลูกจ้างประจำ

สำนักส่งเสริมวิชาการและงานทะเบียน ประจำปีงบประมาณ 2554

ลำดับ	ชื่อ-สกุล	วุฒิการศึกษา	ตำแหน่ง	ตำแหน่งบริหาร	เลขที่ ตำแหน่ง	ระดับ	เลขที่บัตรประชาชน	ว.ด.ป. เกิด	ว.ด.ป. เริ่มรับ ราชการ	เงิน เดือน	เกษียณ อายุ	หมายเหตุ
1.	นางจินตนา มีसानุ	ปวช. เลขานุการ	พนักงานธุรการ 4		40326		3-3601-01414-16-3	20 กพ. 2503	10 มีค. 2540	14,300.-	1 ตค.2563	
2.	นางจิตตภา เสนีเศรษฐ	ปวส. การตลาด	พนักงานธุรการ 4		40339		3-4199-00731-99-0	20 มีค. 2510	14 มิย. 2539	14,300.-	1 ตค.2570	

**ตารางที่ 1-3 แสดงอัตรากำลังประเภทพนักงานราชการ
สำนักส่งเสริมวิชาการและงานทะเบียน ประจำปีงบประมาณ 2554**

ลำดับ	ชื่อ-สกุล	วุฒิการศึกษา	ตำแหน่ง	ตำแหน่งบริหาร	เลขที่ ตำแหน่ง	ระดับ	เลขที่บัตรประชาชน	ว.ด.ป. เกิด	ว.ด.ป. เริ่มรับ ราชการ	เงิน เดือน	เกษียณ อายุ	หมายเหตุ
1.	นางสาวสุริย์พร รอดทอง	บ.ช.บ. การจัดการทั่วไป	นักวิชาการศึกษา		30343		3-1002-02116-10-1	24 มี.ค. 2520	1 ธ.ค. 2548	12,200.-		

**ตารางที่ 1-4 แสดงอัตรากำลังประเภทพนักงานมหาวิทยาลัยฯ
สำนักส่งเสริมวิชาการและงานทะเบียน ประจำปีงบประมาณ 2554**

ลำดับ	ชื่อ-สกุล	วุฒิการศึกษา	ตำแหน่ง	ตำแหน่งบริหาร	เลขที่ ตำแหน่ง	ระดับ	เลขที่บัตรประชาชน	ว.ด.ป. เกิด	ว.ด.ป. เริ่มรับ ราชการ	เงิน เดือน	เกษียณ อายุ	หมายเหตุ
1	นายคณศ เจ๊ะแล	ค.บ. วิศวกรรมไฟฟ้า	นักวิชาการคอม พิวเตอร์		20346		3-9402-00557-78-1	21 พ.ย. 24	16 ก.ค. 51	9,850.-		
2	นางสาวอุมพร เสือจำศีล	บ.ช.บ. (คอมพิวเตอร์)	นักวิชาการศึกษา		20338		1-1002-00018-61-0	16 มี.ค. 27	24 ก.ย 50	10,360.-		
3	นางสาวบุญวิภา ชนะโชติ	บ.ช.บ. (การจัดการทั่วไป)	นักวิชาการศึกษา		20340		3-1104-01182-09-0	18 เม.ย. 2519	1 เม.ย. 2552	9,560.-		
4	นางสาวอรอนงค์ งามวิไล	ว.ท.บ (ชีววิทยา)	นักวิชาการศึกษา		20335		3-3310-00124-77-2	20 มี.ค. 22	1 เม.ย. 2552	9,560.-		

**ตารางที่ 1-5 แสดงอัตรากำลังประเภทลูกจ้างชั่วคราว
สำนักส่งเสริมวิชาการและงานทะเบียน ประจำปีงบประมาณ 2554**

ลำดับ	ชื่อ-สกุล	วุฒิการศึกษา	ตำแหน่ง	ตำแหน่งบริหาร	เลขที่ ตำแหน่ง	ระดับ	เลขที่บัตรประชาชน	ว.ค.ป. เกิด	ว.ค.ป. เริ่มรับ ราชการ	เงิน เดือน	เกษียณ อายุ	หมายเหตุ
1.	นางสาวจรีษา สุตกระโทก	บ.ชบ. (การจัดการทั่วไป)	เจ้าหน้าที่บริหาร งานทั่วไป	บ.ช.ม. (การตลาด)			3-3099-01073-99-7	19 ก.พ. 2525	1 ธค. 2549	8,700		เงินช่วยเหลือ 1000 บาท
2.	นางสาวพรรณทิภา มลิลาวรรณ	บ.ชบ. (การตลาด)	เจ้าหน้าที่บริหาร งานทั่วไป				3-1021-01150-52-6	19 เม.ย. 2522	10 มค. 2550	8,700		
3.	นางสาววิภาพรรณ เลาหะธีรประธาน	บ.ชบ. (การจัดการทั่วไป)	เจ้าหน้าที่บริหาร งานทั่วไป	บ.ช.ม. (การจัดการ ทั่วไป)			3-1008-00460-32-8	14 ต.ค. 2523	12 ธค. 2549	8,700		
4.	นางสาวลัดดา ชาตรุประเสวี	บ.ชบ.(การบัญชี)	นักวิชาการศึกษา				3-1004-00640-09-4	24 พค. 2523	1 กค. 2550	8,700-		
5.	นางทัศนีย์ วงศ์แดง	บ.ชบ.(การบัญชี)	นักวิชาการศึกษา				3-1018-00853-63-1	5 เม.ย 2520	2 เม.ย 2547	8,700-		
6.	นายณัฐ จ้างประเสริฐ	น.บ.(นิติศาสตร์)	เจ้าหน้าที่บริหาร งานทั่วไป				3-1012-02463-87-1	9 พ.ค. 2518	8 เม.ย 2551	8,700-		

สำนักส่งเสริมวิชาการและงานทะเบียน ประจำปีงบประมาณ 2554

ลำดับ	ชื่อ-สกุล	วุฒิการศึกษา	ตำแหน่ง	ตำแหน่งบริหาร	เลขที่ ตำแหน่ง	ระดับ	เลขที่บัตรประชาชน	ว.ด.ป. เกิด	ว.ด.ป. เริ่มรับ ราชการ	เงิน เดือน	เกษียณ อายุ	หมายเหตุ
7.	นางสาวปิยาณี จินาพันธ์	บ.ชบ. การตลาด	เจ้าหน้าที่บริหาร งานทั่วไป				3-1020-02462-80-5	4 พ.ค. 2517	28 ม.ค. 2554	8,700.-		
8.	นายชรัมภ์ ต้นสุวัฒน์	บ.ชบ. (สารสนเทศ)	นักวิชาการศึกษา				3-1020-01881-53-7	19 ส.ค. 2526	12 พ.ค. 2551	8,700.-		
9.	นางสาวเทียมแข ณรงค์เดชกุล	ศิลปศาสตรบัณฑิต	เจ้าหน้าที่ บริหารงานทั่วไป				1-102000292-60-4	20 ก.ค. 2528	1 ก.ย. 2553	8,700.-		
10.	นายकुมล เอี่ยมในวงษ์	นิเทศศาสตร์ บัณฑิต (โฆษณา)	นักวิชาการศึกษา				1-1002-00229-56-4	30 มี.ค. 2529	23 ก.พ. 2552	8,700.-		
11.	นายวิลาศ วิถีไพร	บริหารธุรกิจ การจัดการทั่วไป	นักวิชาการศึกษา				3-1014-01045-25-1	26 พ.ย. 2525	23 ก.พ. 2552	8,700.-		
12.	นางสาวพรณี คร้ามศรี	ปวช. เลขานุการ	ผู้ปฏิบัติงานบริหาร				3-1002-03410-48-7	2 ก.พ. 2507	1 ธ.ค. 2551	6,100.-		
13.	นางสาวอรอนงค์ อิ่มเรือง	ปวช. การบัญชี	ผู้ปฏิบัติงานบริหาร				3-1201-00095-61-9	19 มี.ค. 2522	1 ก.ย. 2553	6,100.-		

8. อาคาร สถานที่

5.1 มีอาคารสถานที่ ตามพื้นที่ดำเนินงาน 4 เขตพื้นที่ คือ

1. เขตพื้นที่ ชั้น 1 อาคาร 1 ภายในมหาวิทยาลัยเทคโนโลยีราชมงคล (เทเวศร์) สำนักงาน
บริการนักศึกษาและบุคคลทั่วไป ด้วยระบบ One Stop Service
2. เขตพื้นที่ ชั้น 4 อาคาร 1 ภายในมหาวิทยาลัยเทคโนโลยีราชมงคล (เทเวศร์) เป็นที่ทำการ
ห้องผู้อำนวยการ ห้องกลุ่มงานทะเบียนและประมวลผล และห้องกลุ่มวิชาการ
3. เขตพื้นที่ ชั้น 4 ครึ่ง อาคาร 1 ภายในมหาวิทยาลัยเทคโนโลยีราชมงคล (เทเวศร์) เป็นห้องเก็บ
เอกสาร และห้องน้ำ
4. เขตพื้นที่ ชั้น 5 อาคาร 1 ภายในมหาวิทยาลัยเทคโนโลยีราชมงคล (เทเวศร์) เป็นที่ทำการ
สำนักผู้อำนวยการ

9. ครุภัณฑ์

รายละเอียดครุภัณฑ์

หน่วยงาน สำนักส่งเสริมวิชาการและงานทะเบียน

ณ วันที่ 30 กันยายน 2553

รายการ	ราคาต่อหน่วย	จำนวน	หมายเลขทะเบียนครุภัณฑ์	จำนวนเงินสุทธิ	ค่าเสื่อมราคาสะสม	คงเหลือ
ครุภัณฑ์สำนักส่งเสริมวิชาการและงานทะเบียน						
1. ระบบงานทะเบียนนักศึกษา	1,676,736.00	1 ระบบ	-	1,676,736.00	1,676,735.00	1.00
2. เครื่องพิมพ์แม่ข่ายแบบเลเซอร์เจ็ท HP 2420	33,705.00	1 เครื่อง	กทป.1-7440-011-0001/1-49	33,705.00	33,704.00	1.00
3. เครื่องคอมพิวเตอร์ประมวลผลทั่วไป HP	33,170.00	5 เครื่อง	กทป.1-7440-001-0002/1-5-49	165,850.00	165,849.00	1.00
4. เครื่องพิมพ์เลเซอร์เจ็ทสีหือ Lexmark รุ่น E 342 n	24,292.30	2 เครื่อง	กทป.1-7490-019-0001/1-2-49	48,984.60	48,983.60	1.00
5. เครื่องคอมพิวเตอร์สำหรับให้บริการ DELL	37,562.35	15 เครื่อง	13-1-7440-001-0002/1-51	563,435.25	328,670.70	234,764.55
6. เครื่อง Kiosk รุ่น TL3	169,573.60	10 เครื่อง	13-1-7440-001-0003/1-10-51	1,695,736.00	989,179.30	706,556.70
7. เครื่องบัตริคว	133,442.91	1 เครื่อง	13-1-7440-012-0001/1-51	133,442.91	77,841.70	55,601.21
8. เครื่องพิมพ์เลเซอร์ HP P1006	8,453.00	5 เครื่อง	13-1-7490-019-0001-5-51	42,265.00	23,774.05	18,490.95
9. เครื่องสแกนเนอร์ HP G4050	10,807.00	1 เครื่อง	13-1-7490-020-0001/1-51	10,807.00	5,853.79	4,953.21
10. เครื่องพิมพ์ Photosmart HP C 5280	9,993.80	1 เครื่อง	13-1-7490-019-0002/1-51	9,993.80	5,205.10	4,788.70
11. เครื่องประมวลผลแม่ข่าย	556,400.00	1 เครื่อง	13-1-7440-001-0001/1-52	556,400.00	173,875.00	382,525.00
12. เครื่องตรวจกระดาษคำตอบชนิดตาอ่าน	417,300.00	1 เครื่อง	13-1-7490-016-0001/1-52	417,300.00	139,100.00	278,200.00
13. ระบบประกาศข่าวสำหรับรับสมัครนักศึกษา	160,500.00	1 ระบบ	13-1-7440-013-0001/1-52	160,500.00	53,500.00	107,000.00
14. เครื่องโทรสารสีหือบราเทอร์ 2820	12,305.00	1 เครื่อง	กทป.1-7490-018-0001/1-49	12,305.00	5,434.71	6,870.29
15. แผลงกั้น (Partitions)	12,326.40	10 ชุด	กทป.1-7230-003-0002/1-10-49	123,264.00	51,360.00	71,904.00
16. เครื่องถ่ายเอกสารดิจิทัลโคนิก้า มินอลต้า 7145	171,999.99	1 เครื่อง	กทป.1-7430-003-0001/1-49	171,999.99	70,233.33	101,766.66
17. เครื่องพิมพ์สำเนาแบบดิจิทัลรีโซ	96,000.00	1 เครื่อง	กทป.1-7430-005-0001/1-49	96,000.00	39,200.00	56,800.00

รายละเอียดครุภัณฑ์
หน่วยงาน สำนักส่งเสริมวิชาการและงานทะเบียน
ณ วันที่ 30 กันยายน 2553

รายการ	ราคาต่อหน่วย	จำนวน	หมายเลขทะเบียนครุภัณฑ์	จำนวนเงินสุทธิ	ค่าเสื่อมราคาสะสม	คงเหลือ
18. เครื่องทำน้ำร้อน-เย็น สแตนดาร์ด	7,864.50	1 เครื่อง	สสท.1-4110-003-0001/1-50	7,864.50	4,844.78	3,014.2
19. โทรศัพท์มือถือแบบ ซัมซุง 50 นิ้ว	119,371.74	1 เครื่อง	13-1-5820-005-0001/1-51	119,371.74	34,816.65	84,554.69
20. ป้ายประชาสัมพันธ์ 3 มิติ	112,350.00	1 ป้าย	13-1-9905-051-0001/1-51	112,350.00	32,768.75	79,581.25
21. โต๊ะวางคอมพิวเตอร์	4,072.42	15 ตัว	13-1-7110-007-0001/1-15-51	61,086.30	14,253.47	46,832.83
22. เก้าอี้หนัง	1,052.88	15 ตัว	13-1-7110-006-0001/1-15-51	15,793.20	4,211.52	11,581.68
23. เครื่องพิมพ์เลเซอร์ปริ้นเตอร์ P 7200	300,000.00	1 เครื่อง	สสท.2-7490-019-0001/1-50	300,000.00	262,500.00	37,500.00
24. เครื่องพิมพ์หัวเข็ม LQ 300	10,678.60	6 เครื่อง	สสท.2-7490-018-0002/1-6-50	64,071.60	57,397.48	6,674.12
25. เครื่องคอมพิวเตอร์ชนิดพกพา (โน้ตบุ๊ก)	49,000.00	3 เครื่อง	13-2-7440-001-0001/1-3-51	147,000.00	88,812.51	58,187.49
26. เครื่องควบคุมการแสดงผลทางเครือข่าย	137,445.00	1 เครื่อง	13-2-7440-001-0004/1-51	137,445.00	74,449.38	62,995.62
27. เครื่องประมวลผลข้อมูลสื่อมัลติมีเดีย	27,151.67	1 เครื่อง	13-2-7440-001-0005/1-51	27,151.67	14,707.16	12,444.51
28. เครื่องถ่ายภาพสตูดิโอภาพ	43,388.50	1 เครื่อง	13-2-6730-001-0001/1-52	43,388.50	8,587.30	34,801.20
29. เครื่องฉายภาพวัตถุ 3 มิติ	24,610.00	1 เครื่อง	13-2-6730-001-0002/1-52	24,610.00	4,870.73	19,739.27
30. จอรับภาพชนิดขาตั้ง	5,136.00	1 จอ	13-3-6730-002-0001/1-52	5,136.00	1,016.50	4,119.50
31. โต๊ะทำงานชั้นเอก	-	1 ตัว	-	-	-	1.00
32. โต๊ะปฏิบัติการขนาด 100 ซม.	6,000.00	8 ตัว	06.1.7110-007-001/8,10,11,19,20,22,23,25	48,000.00	48,000.00	8.00
33. เก้าอี้ปฏิบัติการ	3,000.00	2 ตัว	06.1.7110-006-001/2,4-40	6,000.00	6,000.00	2.00
34. เครื่องปรับอากาศ 38,000 บีทียู (รับโอน)	120,000	3 ตัว	49-2.4120-001-0001/1-3-40	360,000	180,000	180,000
35. เครื่องปรับอากาศ 38,000 บีทียู (รับโอน)	114,900	3 ตัว	49-2.4120-001-0001/1-3-40	344,700	172,350	172,350

รายละเอียดครุภัณฑ์

หน่วยงาน สำนักส่งเสริมวิชาการและงานทะเบียน

ณ วันที่ 30 กันยายน 2553

รายการ	ราคาต่อหน่วย	จำนวน	หมายเลขทะเบียนครุภัณฑ์	จำนวนเงินสุทธิ	ค่าเสื่อมราคาสะสม	คงเหลือ
36. เครื่องปรับอากาศ 18,000 บีทียู (รับ โอน)	75,000	3 ตัว	49-2.4120-001-0001/1-3-40	225,000	112,500	12,500
37. เครื่องคอมพิวเตอร์	-	5 เครื่อง	พพ.701-80-10-2-43,49-4,7,8,9,10	-	-	5.00
38. ตู้ Kiosk	169,573.60	2 เครื่อง	13-3-7440-001-0003/11,12-51	339,147.20	84,786.80	254,360.70
39. โทรทัศน์สีจอแบน LCD 40 นิ้ว	59,800.33	1 เครื่อง	13-2-6730-002-0001/1-51	59,800.33	16,195.92	43,604.41
40. โต๊ะเคาน์เตอร์	10,235.00	1 ตัว	04-2.7110-006-0001/1-3/43	10,235.00	10,234.00	1.00
41. เก้าอี้นั่งปฏิบัติงาน	1,300.00	1 ตัว	04-2.7110-006-0001/1-2/44	1,300.00	1,299.00	1.00
42. เครื่องถ่ายภาพเอกสาร แคนนอน	69,550.00	1 เครื่อง	78-1.7430-003-0001/1/48	69,550.00	38,832.08	30,717.92
43. เครื่องคอมพิวเตอร์ประมวลผลทั่วไป	24,990.00	2 เครื่อง	46-1.7440-017,037/240-1-4	49,980.00	49,978.00	2.00
45. เครื่องคอมพิวเตอร์ประมวลผลทั่วไป	35,316.00	3 เครื่อง	ทว.1-7440-001-0001/1-3/49	105,948.00	105,945.00	3.00
46. เครื่องสแกนเนอร์ เอ 4 (สี)	8,399.50	1 เครื่อง	ทว.1-7440-010-0001/1-49	8,399.50	8,398.50	1.00
47. เครื่องไมโครคอมพิวเตอร์ประมวลผลระดับสูง	32,956.00	2 เครื่อง	สสท.1-7440-001-0001/1-2/50	65,912.00	50,807.17	15,104.83
48. เครื่องพิมพ์เลเซอร์สี	37,396.50	1 เครื่อง	สสท.1-7490-001-0001/1-50	37,396.50	28,826.48	8,570.02
49. เครื่องพิมพ์ชนิดฉีดสีความละเอียดสูง	15,515.00	1 เครื่อง	สสท.1-7490-019-0002/1-50	15,515.00	11,959.48	3,555.52
50. ชุดรับแขก	5,500.00	1 ชุด	19-2.7105-014-0001/1/44	5,500.00	5,499.00	1.00
51. เครื่องทำลายเอกสาร	18,075.00	1 เครื่อง	04-2.7490-015-0001/1/44	18,074.00	18,074.00	1.00
52. รถเข็นเอกสาร	3,081.60	1 คัน	04-2.3920-005-0001/1-44	3,081.60	3,080.60	1.00
53. เครื่องพิมพ์สำเนาระบบดิจิทัล	114,490.00	1 เครื่อง	04-2.7430-004-0001/1/43	114,490.00	108,765.50	5,742.50
54. เครื่องถ่ายภาพเอกสาร เลี้ยวเซร่า	93,000.00	1 เครื่อง	04-2.7430-003-0001/1/46	93,000.00	67,425.00	25,575.00

รายละเอียดครุภัณฑ์
หน่วยงาน สำนักส่งเสริมวิชาการและงานทะเบียน
ณ วันที่ 30 กันยายน 2553

รายการ	ราคาต่อหน่วย	จำนวน	หมายเลขทะเบียนครุภัณฑ์	จำนวนเงินสุทธิ	ค่าเสื่อมราคา สะสม	คงเหลือ
55. เครื่องโทรสาร	17,999.54	1 เครื่อง	78-2.7440-008-0001/1/48	17,999.54	9,449.76	8,549.78
56. เครื่องไมโครคอมพิวเตอร์	28,890.00	1 เครื่อง	19-2.7440-001-0001/1/46	28,890.00	28,889.00	1.00
57. เครื่องพิมพ์เลเซอร์ HP 1000	15,189.00	1 เครื่อง	19-2.7440-009-0001/1/46	15,189.00	15,188.00	1.00
58. แก้วสำหรับโต๊ะคอมพิวเตอร์	1,200.00	1 ตัว	19-2.7125-006-0001/1/43	1,200.00	1,199.00	1.00
59. โต๊ะวางเครื่องคอมพิวเตอร์	2,990.00	3 ตัว	04-2.7110-007-0001/1-3/44	8,970.00	8,969.00	1.00
60. เครื่องแปลงสัญญาณไฟ	11,984.00	1 เครื่อง	04-2.7440-009-0001/1/44	11,984.00	11,983.00	1.00
61. เครื่องควบคุมและสำรองไฟ	3,103.00	1 เครื่อง	19-2.7440-009-0001/1/46	3,103.00	3,102.00	1.00
62. เครื่องสแกนเนอร์ แคนนอน DR 2510 C	36,915.00	1 เครื่อง	1-903-7490-018-0003/001-53	36,915.00	769.06	36,145.94
63. โปรแกรมออกแบบรายงานทางการเงิน	85,600.00	1 ระบบ	13-2-7440-013-0001/1-53	85,600.00	17,833.33	67,766.67
64. โปรแกรมถ่ายโอนข้อมูลเข้าสู่ระบบ ERP	96,300.00	1 ระบบ	2-903-7440-013-0005/001-53	96,300.00	10,031.25	86,268.75
รวมทั้งสิ้น				9,271,172.73	5,728,105.44	3,543,097.19

รวมทรัพย์สินสุทธิทั้งสิ้น **9,271,172.73** บาท (เก้าล้านสองแสนเจ็ดหมื่นหนึ่งพันหนึ่งร้อยเจ็ดสิบสองบาทเจ็ดสิบสามสตางค์)

หักค่าเสื่อมราคาสะสม **5,728,105.44** บาท (ห้าล้านเจ็ดแสนสองหมื่นแปดพันหนึ่งร้อยห้าบาทสี่สิบสี่สตางค์)

คงเหลือทรัพย์สินทั้งสิ้น **3,543,097.19** บาท (สามล้านห้าแสนสี่หมื่นสามพันเก้าสิบเจ็ดบาทสิบเก้าสตางค์)

10. งบประมาณ

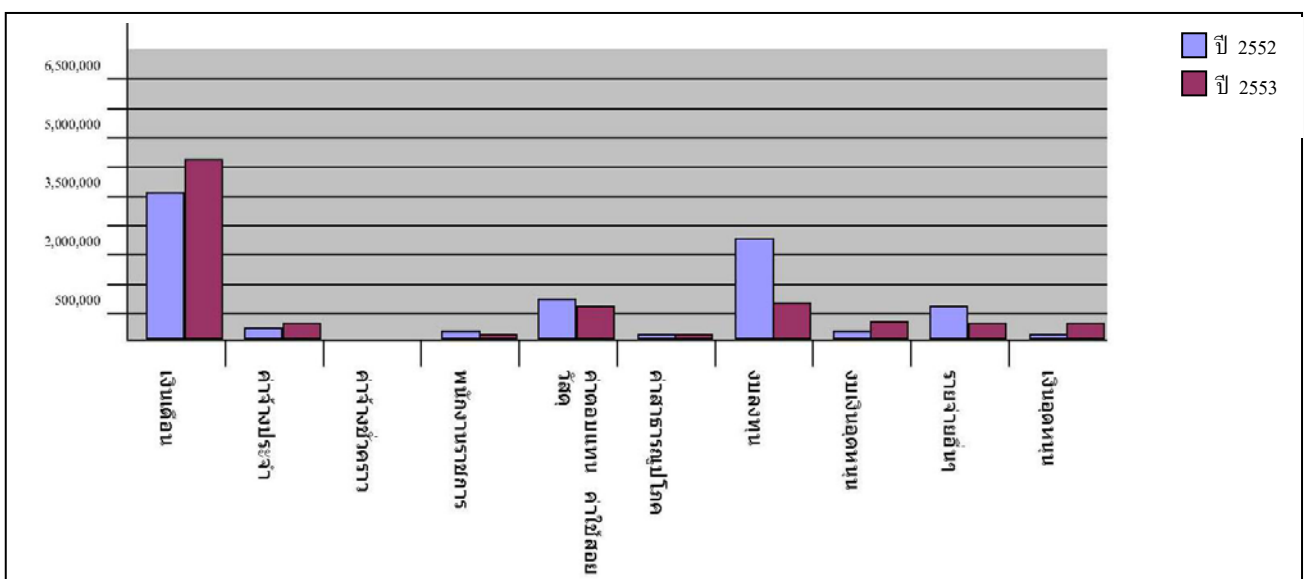
งบประมาณประจำปี ปีปัจจุบันได้รับงบประมาณหมวดค่าจ้างประจำ, ค่าตอบแทน ค่าใช้สอยและค่าวัสดุ, รายจ่ายอื่นๆ, งบอุดหนุน รายละเอียดดังแสดงในตารางต่อไปนี้

ตารางที่ 7-1 แสดงงบประมาณแผ่นดิน ของ สำนักส่งเสริมวิชาการและงานทะเบียน ปีงบประมาณ พ.ศ. 2552 และ พ.ศ. 2553 จำแนกตามประเภทรายจ่าย

ประเภทรายจ่าย	ปีงบประมาณ		
	ปี พ.ศ. 2552 (ปีที่แล้ว)	ปี พ.ศ. 2553 (ปีปัจจุบัน)	
		จัดสรร	เบิกจ่าย
งบบุคลากร	3,971,834.40	4,741,794.20	5,151,855.80
เงินเดือน	3,506,654.40	4,314,000.80	4,717,455.80
ค่าจ้างประจำ	271,000.-	280,109.40	289,920.-
ค่าจ้างชั่วคราว	-	-	-
พนักงานราชการ	194,180.-	147,684.-	147,031.20
งบดำเนินงาน	704,513.68	600,000.-	598,486.80
ค่าตอบแทน ค่าใช้สอยและค่าวัสดุ	704,063.68	600,000	598,486.80
ค่าสาธารณูปโภค	450.-	-	-
งบลงทุน	2,753,473.80	1,140,500.-	1,140,500.-
ค่าครุภัณฑ์	2,753,473.80	1,140,500.-	1,140,500.-
ที่ดินและสิ่งก่อสร้าง	-	-	-
รายจ่ายอื่น	532,516.55	437,300.-	733,946
งบเงินอุดหนุน	143,178.-	-	528,186.-
รวมทั้งสิ้น	8,105,516.43	6,919,594.20	8,152,974.60
ค่าเสื่อมราคา	842,668.09	-	1,182,722.45
รวมค่าเสื่อมราคา	842,668.09	-	1,182,722.45
งบดำเนินการทั้งสิ้น (หักงบลงทุน)	7,262,854.36	-	5,795,578.14

หมายเหตุ - ยอดจัดสรรเป็นยอดที่ได้รับจริงจากสำนักงบประมาณ (รวมจัดสรรเพิ่มระหว่างปี) ยังไม่มีการโอนเปลี่ยนแปลงระหว่างปี

- รวมงบลงทุนไม่รวมค่าเสื่อม

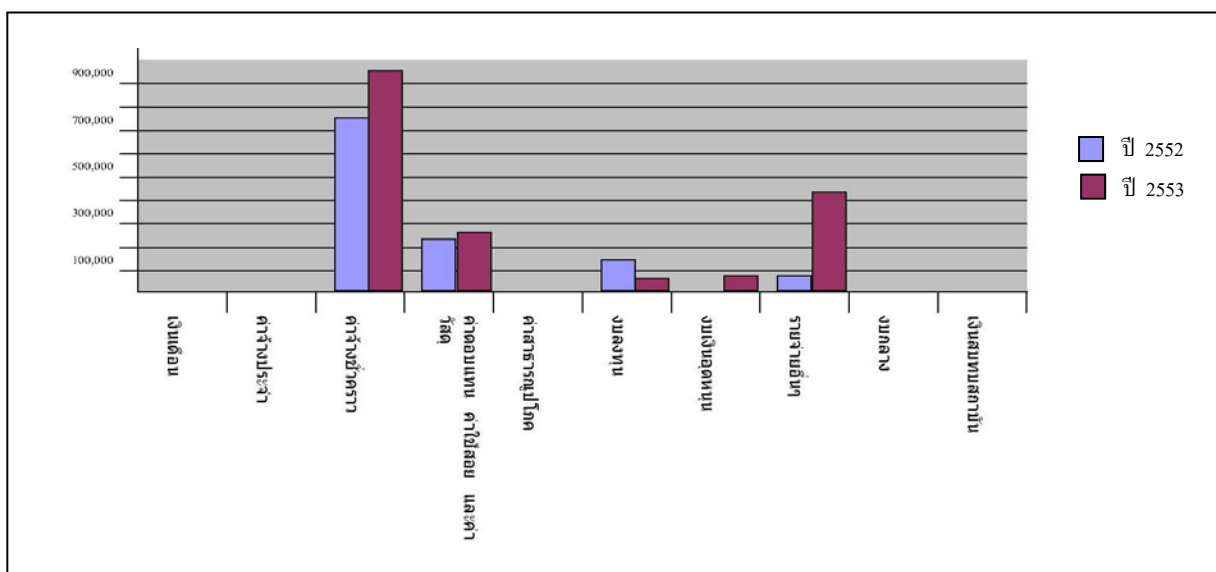


งบประมาณเงินรายได้ เป็นงบประมาณที่มหาวิทยาลัยฯ จัดสรรให้กับสำนักส่งเสริมวิชาการและงานทะเบียน โดยเบิกจ่ายตามปีงบประมาณ พ.ศ. 2552 และ พ.ศ. 2553 โดยมีรายละเอียดเปรียบเทียบไว้ในตาราง ต่อไปนี้

ตารางที่ 7 – 2 แสดงงบประมาณผลประโยชน์เปรียบเทียบระหว่างปีงบประมาณ พ.ศ. 2551 และ ปี พ.ศ. 2552 จำแนกประเภทรายจ่าย ของ สำนักส่งเสริมวิชาการและงานทะเบียน

ประเภทรายจ่าย	ปีงบประมาณ		
	ปี พ.ศ. 2552 (ปีที่แล้ว)	ปี พ.ศ. 2553 (ปีปัจจุบัน)	
		จัดสรร	เบิกจ่าย
งบบุคลากร	761,280.-	1,253,280.-	1,277,794.66
เงินเดือน	-	-	-
ค่าจ้างประจำ	-	-	-
ค่าจ้างชั่วคราว	761,280.-	1,253,280.-	1,277,794.66
งบดำเนินงาน	230,272.-	-	121,454.-
ค่าตอบแทน ค่าใช้สอย และค่าวัสดุ	230,272.-	-	121,454.-
ค่าสาธารณูปโภค	-	-	-
งบลงทุน	147,000	72,500	-
ค่าครุภัณฑ์ ค่าที่ดินและสิ่งก่อสร้าง	147,000	72,500	-
งบเงินอุดหนุน	-	-	-
รายจ่ายอื่น ๆ	74,960.-	630,500	186,260.-
งบกลาง	-	-	-
เงินสมทบสถาบัน	-	-	-
รวมทั้งสิ้น	1,213,512	1,956,280	1,585,508.66
ค่าเสื่อมราคา	93,917.07	-	87,460.65
รวมค่าเสื่อมราคา	93,917.07	-	87,460.65
งบดำเนินการทั้งสิ้น (หักงบลงทุน)	1,175,323.39	-	1,498,048.02

หมายเหตุ - รวมงบลงทุนไม่รวมค่าเสื่อม



10. บทสรุปผู้บริหาร

ข้อมูลทั่วไปของสำนักส่งเสริมวิชาการและงานทะเบียน

สำนักส่งเสริมวิชาการและงานทะเบียน เป็นหน่วยงานเทียบเท่าคณะตามพระราชบัญญัติมหาวิทยาลัยเทคโนโลยีราชมงคลพระนคร ทำหน้าที่เกี่ยวกับงานทะเบียนและสถิติการศึกษาของนักศึกษาตั้งแต่แรกเข้าจนกระทั่งสำเร็จการศึกษา นอกจากนี้ยังทำหน้าที่ส่งเสริมงานวิชาการต่าง ๆ ได้แก่การประสานงานในการจัดทำหลักสูตร การจัดสหกิจศึกษา การจัดทำมาตรฐานการศึกษา การประกันคุณภาพการศึกษาอย่างมีคุณภาพและเป็นที่ยอมรับของผู้รับบริการ ได้แก่ นักศึกษา ผู้ปกครองนักศึกษา บัณฑิต ผู้ใช้บัณฑิต และหน่วยงานที่เกี่ยวข้อง

ปัจจุบันสำนักส่งเสริมวิชาการและงานทะเบียน แบ่งส่วนงานออกเป็น 3 กลุ่ม ได้แก่ สำนักงานผู้อำนวยการ กลุ่มวิชาการ และกลุ่มทะเบียนและประมวลผล มีบุคลากร รวมทั้งสิ้น 35 คน แบ่งเป็น ข้าราชการ 15 คน พนักงานราชการ 1 คน พนักงานมหาวิทยาลัย 4 คน ลูกจ้างประจำ 2 คน และลูกจ้างชั่วคราวเงินผลประโยชน์ 13 คน โดยได้รับงบประมาณ ประจำปี พ.ศ. 2553 แบ่งเป็น งบประมาณผลประโยชน์ 1,585,508.66 บาท และงบประมาณแผ่นดิน 7,012,474.60 บาท

ปรัชญา วิสัยทัศน์ พันธกิจ

วิสัยทัศน์ :

สานสัมพันธ์ รวมพลังมุ่งพัฒนาสู่หน่วยงานฐานข้อมูลด้านวิชาการ และงานทะเบียนด้านเทคโนโลยีที่ทันสมัย

พันธกิจ :

1. สนับสนุนและส่งเสริมการพัฒนาหลักสูตรของทุกคณะให้เป็นไปตามเกณฑ์ของสำนักงานคณะกรรมการการอุดมศึกษา (สกอ.) และตามความต้องการของสถานประกอบการ
2. ส่งเสริมการพัฒนาการจัดการเรียนการสอนของทุกคณะให้มีคุณภาพ
3. พัฒนาระบบทะเบียนนักศึกษาและระบบประมวลผลการศึกษาให้ทันสมัยด้วยเทคโนโลยีสมัยใหม่
4. พัฒนาระบบการให้บริการข้อมูลด้านวิชาการและงานทะเบียนให้นักศึกษา อาจารย์และบุคคลทั่วไปด้วยเทคโนโลยีสมัยใหม่
5. พัฒนาหน่วยงานให้มีขีดความสามารถในการบริหารจัดการอย่างมีคุณภาพ

จุดเด่น

1. ผู้บริหาร และ บุคลากร มุ่งมั่นในการปฏิบัติงานตามภารกิจ
2. มีเป้าหมายของตัวบ่งชี้ชัดเจน
3. หน่วยงานมีการจัดทำผลการประเมินตนเองครบถ้วนตามภารกิจ
4. มีความพยายามที่จะดำเนินการให้บรรลุเป้าหมายที่กำหนด
5. มีเอกสารระบบประกันคุณภาพ เป็นลายลักษณ์อักษรที่ชัดเจน

