

ความรู้เกี่ยวกับสหกิจศึกษา

สหกิจศึกษา (Cooperative Education) เป็นระบบการศึกษาที่เน้นการปฏิบัติงานในสถานประกอบการอย่างมีระบบ โดยจัดให้มีการเรียนในสถานศึกษาร่วมกับการการจัดให้นักศึกษาไปปฏิบัติงานจริง ณ สถานประกอบการ งานที่นักศึกษาปฏิบัติจะต้องตรงกับสาขาวิชาของนักศึกษา ซึ่งเน้นการเรียนรู้โดยใช้ประสบการณ์จากการทำงานจริงเป็นหลัก หรือ Work – based Learning

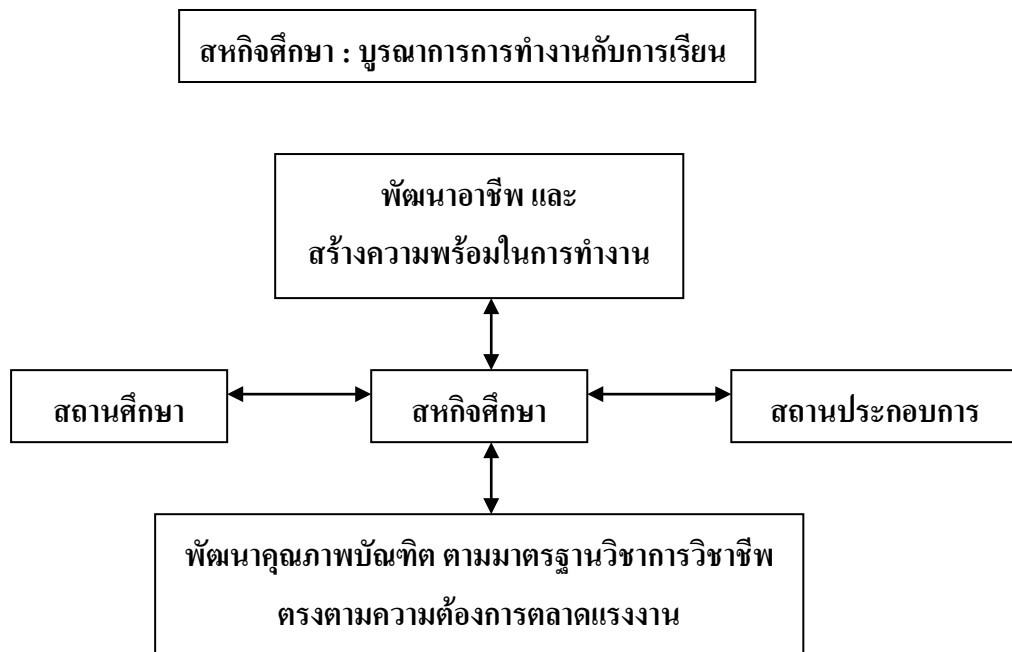
แนวคิดของสหกิจศึกษา

แนวคิดที่ 1

การตระหนักถึงการเตรียมความพร้อม ด้านการประกอบอาชีพ และการเข้าสู่ระบบการทำงานของบัณฑิตก่อนสำเร็จการศึกษา

แนวคิดที่ 2

การพัฒนาคุณภาพบัณฑิตตามความต้องการของตลาดแรงงาน



วัตถุประสงค์

1. เตรียมความพร้อมนักศึกษาในด้านการพัฒนาอาชีพ ทักษะ และประสบการณ์ก่อนเข้าสู่ระบบการทำงานจริง
2. เพิ่มเติมประสบการณ์ทางด้านวิชาการ วิชาชีพและการพัฒนาตนเองแก่นักศึกษา ในรูปแบบที่มีคุณค่าเหนือกว่าการฝึกงาน

3. เปิดโอกาสให้สถานประกอบการทั้งภาครัฐและภาคเอกชน ได้มีส่วนร่วมในการพัฒนาคุณภาพบัณฑิต
4. เพื่อทำให้เกิดการพัฒนาหลักสูตรและการเรียนการสอนที่ทันสมัยได้มาตรฐาน และตรงตามความต้องการของตลาดแรงงานมากขึ้น
5. เพื่อสร้างความสัมพันธ์ระหว่าง สถานประกอบการและสถาบันอุดมศึกษาผ่านนักศึกษาสหกิจศึกษาและคณาจารย์นิเทศ อันจะนำไปสู่ความร่วมมือที่กว้างขวางมากขึ้น

นักศึกษาสหกิจศึกษา

นักศึกษาสหกิจศึกษา จะเข้าปฏิบัติงานในสถานประกอบการในลักษณะพนักงานชั่วคราว ได้ลงมือปฏิบัติงานจริงในสถานประกอบการซึ่งเป็นประสบการณ์ที่นักศึกษาไม่สามารถเรียนรู้ได้ในห้องเรียน

นักศึกษาสหกิจศึกษา จะได้รับการพัฒนาตนเอง ทางด้านความคิด การสังเกต การตัดสินใจ การวิเคราะห์ และประเมินผลอย่างมีระบบ มีการจัดเตรียมและนำเสนอรายงานวิชาการจากประสบการณ์ทำงานจริงของตนเองที่ผสมผสานระหว่างภาคทฤษฎีและการปฏิบัติเข้าด้วยกัน รวมทั้งได้ค้นพบศักยภาพของตนเองในการเลือกงานอาชีพได้ถูกต้อง

ความสำคัญของสหกิจศึกษา

ปัจจุบันสถาบันอุดมศึกษาในประเทศต่าง ๆ ทั่วโลกใช้สหกิจศึกษาเป็นแนวทางในการศึกษาระดับปริญญาตรี เพิ่มขึ้นในเกือบทุกสาขาวิชาชีพ โดยมีเป้าประสงค์ตรงกัน คือ การเสริมคุณภาพบัณฑิต ตามมาตรฐานวิชาการและวิชาชีพรวมทั้ง ให้ตรงกับ ความต้องการของตลาดแรงงานซึ่งเป็นส่วนสำคัญในการเตรียมบัณฑิตให้พร้อมที่จะเลือกอาชีพและเข้าสู่ระบบการทำงานทันที ที่จบการศึกษาทำให้บัณฑิตสหกิจศึกษา “รู้จักตน รู้จักคน รู้จักงาน”

ประโยชน์สหกิจศึกษา

ด้านนักศึกษา

1. ได้รับประสบการณ์วิชาชีพตรงตามสาขาวิชาเอก ซึ่งเป็นการเรียนรู้เพื่อเพิ่มศักยภาพในการปฏิบัติงานจริงหลังสำเร็จการศึกษา
2. มีผลการเรียนในสถานศึกษาหลังจากปฏิบัติงานสหกิจศึกษาดีขึ้น
3. พัฒนาความรับผิดชอบต่อหน้าที่การงาน ภายใต้การดูแลของหัวหน้างานจริง
4. พัฒนาความสามารถในการปรับตัวเข้ากับสังคมอื่น นอกเหนือจากสังคมนักศึกษา
5. เกิดการพัฒนาตนเอง มั่นใจในตนเองมากขึ้น
6. เกิดทักษะการสื่อสารรายงานข้อมูล

7. ค้นพบศักยภาพของตนเองในการเลือกสายงานอาชีพได้ถูกต้อง
8. มีโอกาสได้รับการเสนองานก่อนสำเร็จการศึกษา
9. เป็นบัณฑิตที่มีศักยภาพและความพร้อมในการทำงานสูง

ด้านสถาบันอุดมศึกษา

1. เกิดความร่วมมือทางวิชาการกับสถานประกอบการ มีโอกาสในการพัฒนาความรู้ นอกห้องเรียนและโครงการวิจัย โดยผ่านทางนักศึกษาและอาจารย์ที่ปรึกษาสหกิจศึกษา
2. ทราบแนวทางในการปรับปรุงหลักสูตร เนื้อหาวิชาในหลักสูตรและคุณภาพบัณฑิต ให้สอดคล้องต่อความต้องการของสถานประกอบการ
3. เปิดวิสัยทัศน์ของบุคลากรในมหาวิทยาลัยให้สอดคล้องต่อความต้องการของสถานประกอบการ
4. สถาบันอุดมศึกษาได้รับการยอมรับจากสถานประกอบการ
5. ภาพพจน์ที่ดีในการให้โอกาสนักศึกษาปฏิบัติงานจริงในขณะที่ศึกษาอยู่

ด้านสถานประกอบการ

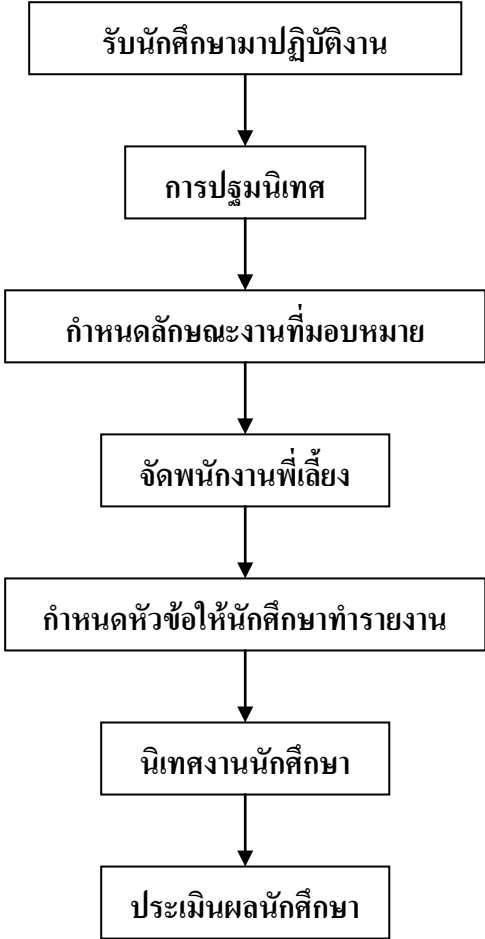
1. มีนักศึกษาที่มีความกระตือรือร้นและมีความพร้อมทางวิชาการช่วยปฏิบัติงานอย่างต่อเนื่อง ในระยะเวลาที่ยาวขึ้นกว่าการฝึกงานปกติ คือ 16 สัปดาห์ หรือประมาณ 4 เดือน
2. พนักงานประจำจะมีเวลามากขึ้น ที่จะไปปฏิบัติงานในหน้าที่อื่นที่มีความยากและซับซ้อนมากกว่า
3. เป็นการสร้างความสัมพันธ์ที่ดีกับสถาบันอุดมศึกษาและเสริมภาพลักษณ์ที่ดีขององค์กร ในด้านการส่งเสริม สนับสนุนการศึกษาและช่วยพัฒนาบัณฑิตของชาติ
4. ใช้เป็นวิธีคัดเลือกพนักงานได้ถูกต้องเหมาะสมตรงตามตำแหน่งงาน
5. สิทธิประโยชน์ทางภาษี ตาม พ.ร.บ. ส่งเสริมการพัฒนาฝีมือแรงงาน พ.ศ. 2545 จากการค้าเนื้องานสหกิจศึกษา

ผลสัมฤทธิ์ของสหกิจศึกษา

จากผลการประเมินของสถาบันอุดมศึกษา และสำนักงานคณะกรรมการการอุดมศึกษา พบว่า

1. บัณฑิตสหกิจศึกษา ใด้งานเร็วกว่าและมากกว่าบัณฑิตที่ไม่ได้เข้าร่วมสหกิจศึกษา
2. ผู้ประกอบการพอใจคุณภาพบัณฑิตสหกิจศึกษา สูงกว่าบัณฑิตที่ไม่ได้เข้าร่วมสหกิจศึกษา
3. สถาบันอุดมศึกษาเห็นว่า ผู้ที่ผ่านสหกิจศึกษามีวุฒิภาวะความรับผิดชอบ และมีวินัยมากขึ้น

บทบาทของสถานประกอบการกับสหกิจศึกษา



**เอกสารประกอบการขอใช้สิทธิประโยชน์ตาม
พระราชบัญญัติส่งเสริมการพัฒนาฝีมือแรงงาน พ.ศ. 2554**

การฝึกเตรียมเข้าทำงาน

กรณีเป็นผู้ดำเนินการฝึกเอง

1. คำขอรับความเห็นชอบเกี่ยวกับการดำเนินการฝึกเตรียมเข้าทำงาน (แบบ ฝต 1 – 1) พร้อมด้วย เอกสารแนบ (รายชื่อหลักสูตร) , หลักสูตรและรายละเอียดเกี่ยวกับการฝึกเตรียมเข้าทำงาน กรณีเป็นผู้ดำเนินการ ฝึกเอง และทะเบียนประวัติผู้รับการฝึกเตรียมเข้าทำงาน
2. สัญญาการฝึกเตรียมเข้าทำงาน (แบบ ฝต 2)
3. แบบแจ้งผู้สำเร็จการฝึกเตรียมเข้าทำงาน (แบบ ฝต 3) พร้อมด้วย ทะเบียนรายชื่อผู้สำเร็จการฝึกเตรียมเข้าทำงาน

กรณีส่งไปปรับการฝึกกับสถานฝึกอบรมอื่น

1. คำขอรับการรับรองหลักสูตร ค่าใช้จ่ายในการฝึกเตรียมเข้าทำงาน (แบบ ฝต 1 – 2) พร้อมด้วย รายละเอียดเกี่ยวกับหลักสูตรและค่าใช้จ่ายในการฝึกเตรียมเข้าทำงาน กรณีส่งไปปรับการฝึกกับสถานฝึกอบรมอื่น
2. รายชื่อผู้รับการฝึกเตรียมเข้าทำงาน
3. สัญญาการฝึกเตรียมเข้าทำงาน (แบบ ฝต 2)

.....

ตัวอย่างรูปแบบการจัดการศึกษาเชิงบูรณาการกับการทำงาน

รูปแบบ	ลักษณะเฉพาะ	ตัวอย่าง
1. การกำหนดประสบการณ์ก่อนการศึกษา (Pre-course Experience)	หมายถึง การกำหนดประสบการณ์ในการทำงานเป็นคุณสมบัติเฉพาะของนักศึกษาก่อนเข้ารับการศึกษา (Pre-requisite)	กำหนดประสบการณ์ทำงานในฟาร์มก่อนเข้าศึกษาเกษตรศาสตร์
2. การเรียนสลับกับการทำงาน (Sandwich Course)	กำหนดระยะเวลาทำงานในระหว่างปีที่ศึกษา โดยทั่วไปอาจกำหนดให้ทำงาน 4 เดือน หรือทำงาน 3 เดือน สลับกับการเรียนในสถาบันอุดมศึกษาจนกว่าจะสำเร็จการศึกษา	หลักสูตรวิศวกรรมศาสตร์ของสถาบันเทคโนโลยีพระจอมเกล้าพระนครเหนือ
3. สหกิจศึกษา (Cooperative Education)	กำหนดระยะเวลาทำงานไว้ชัดเจนในหลักสูตร เน้นการบูรณาการทฤษฎีและการปฏิบัติเพื่อเพิ่มขีดความสามารถในการจ้างงานของบัณฑิต	หลักสูตรต่าง ๆ ของมหาวิทยาลัยเทคโนโลยีสุรนารี และมหาวิทยาลัยอื่นๆ ทั้งภาครัฐและภาคเอกชน
4. การฝึกงานที่เน้นการเรียนรู้หรือการติดตามพฤติกรรมการทำงาน (Cognitive Apprenticeship or Job Shadowing)	มุ่งเน้นการสังเกตพฤติกรรมและการซึมซับวัฒนธรรมองค์กรขององค์กรผู้จ้างบัณฑิต	กรณีนี้กฎหมาย ทนายความ นักปกครอง
5. หลักสูตรร่วมมหาวิทยาลัยและอุตสาหกรรม (Joint Industry University Course)	หลักสูตรที่ร่วมพัฒนาและอุดหนุนงบประมาณโดยองค์กรผู้จ้างบัณฑิต รวมทั้งการใช้บุคลากร และอุปกรณ์ขององค์กรผู้จ้างบัณฑิต	หลักสูตรวิศวกรรมศาสตร์ บริหารธุรกิจ และอื่น ๆ
6. พนักงานฝึกหัดใหม่หรือพนักงานฝึกงาน (New Traineeship or Apprenticeship)	การฝึกงานที่มีการจัดระบบการเตรียมการและการฝึกงานในสถานที่หรือนอกสถานที่ ที่มีโครงสร้างการดำเนินงานชัดเจน	สัตวแพทยศาสตร์ เกษตรศาสตร์
7. การบรรจุให้ทำงาน หรือการฝึกเฉพาะตำแหน่ง (Placement or Practicum)	การพัฒนาทักษะหรือประสบการณ์ที่จำเป็นในอนาคต โดยจัดเวลาการฝึกปฏิบัติงานเพิ่มเติมในสถานการณ์จริง	แพทย์ พยาบาล ครู
8. ปฏิบัติงานภาคสนาม (Fieldwork)	การสำรวจหรือการสังเกตการทำงานในสถานที่จริงในระยะสั้น	สังคมสงเคราะห์ วิทยาศาสตร์ ภูมิศาสตร์
9. การฝึกปฏิบัติจริงภายหลังสำเร็จการเรียนทฤษฎี (Post-course Internship)	การเสริมสร้างประสบการณ์ในการปฏิบัติงานภายหลังสำเร็จการศึกษาภาคทฤษฎี	แพทย์ ทนายความ