

ส่วนที่ 1

บทที่ 1

บทนำ

1. ประวัติความเป็นมาและสภาพปัจจุบัน

นับจากวันที่ 27 กุมภาพันธ์ 2518 ซึ่งเป็นวันที่พระราชบัญญัติ “วิทยาลัยเทคโนโลยีและอาชีวศึกษา” ประกาศในราชกิจจานุเบกษาและมีผลบังคับใช้เป็นต้นมา โดยมีวัตถุประสงค์เพื่อผลิตครูอาชีวศึกษาระดับปริญญาตรีให้การศึกษาทางด้านอาชีพทั้งระดับต่ำกว่าปริญญาตรีระดับปริญญาตรีและประกาศนียบัตรชั้นสูงทำการวิจัยส่งเสริมการศึกษาทางด้านวิชาชีพและให้บริการทางวิชาการแก่สังคมวิทยาลัยเทคโนโลยีและอาชีวศึกษาได้พัฒนาระบบการเรียนการสอนให้ได้มาตรฐานการศึกษาที่มีคุณภาพและศักยภาพมีความพร้อมในหลายๆด้าน จนกระทั่งปี 2531 พระบาทสมเด็จพระเจ้าอยู่หัว ทรงพระกรุณาโปรดเกล้าฯ พระราชทานชื่อใหม่ว่า “สถาบันเทคโนโลยีราชมงคล” ในวันที่ 15 กันยายน 2531

สืบเนื่องจากแนวทางการปฏิรูปการศึกษาตามพระราชบัญญัติการศึกษาแห่งชาติ พ.ศ. 2545 ที่มุ่งเน้นกระจายอำนาจการบริหารจัดการสู่สถานศึกษาระดับอุดมศึกษา เพื่อให้สถานศึกษาของรัฐ ดำเนินการโดยอิสระ และมีความคล่องตัวในการบริหารจัดการภายใต้การกำกับดูแลของสภาสถานศึกษา ดังนั้นสถาบันเทคโนโลยีราชมงคลจึงได้ปรับปรุงแก้ไขพระราชบัญญัติฉบับเดิมและยกฐานะเป็นพระราชบัญญัติมหาวิทยาลัยเทคโนโลยีราชมงคล ซึ่งพระบาทสมเด็จพระเจ้าอยู่หัวได้ทรงลงพระปรมาภิไธยเมื่อวันที่ 8 มกราคม 2548 และได้ประกาศในราชกิจจานุเบกษา เมื่อวันที่ 18 มกราคม 2548 และมีผลใช้บังคับตั้งแต่วันที่ 19 มกราคม 2548 โดยมีการรวมวิทยาเขต จัดตั้งเป็นมหาวิทยาลัยเทคโนโลยีราชมงคลจำนวน 9 แห่ง ประกอบด้วย

1. มหาวิทยาลัยเทคโนโลยีราชมงคลธัญบุรี
2. มหาวิทยาลัยเทคโนโลยีราชมงคลกรุงเทพ
3. มหาวิทยาลัยเทคโนโลยีราชมงคลตะวันออก
4. มหาวิทยาลัยเทคโนโลยีราชมงคลพระนคร
5. มหาวิทยาลัยเทคโนโลยีราชมงคลรัตนโกสินทร์
6. มหาวิทยาลัยเทคโนโลยีราชมงคลล้านนา
7. มหาวิทยาลัยเทคโนโลยีราชมงคลศรีวิชัย
8. มหาวิทยาลัยเทคโนโลยีราชมงคลสุวรรณภูมิ
9. มหาวิทยาลัยเทคโนโลยีราชมงคลอีสาน

โดยมีวัตถุประสงค์ให้ 9 มหาวิทยาลัยนี้เป็นมหาวิทยาลัยสายวิทยาศาสตร์และเทคโนโลยี ที่สามารถจัดการศึกษาวิชาการและวิชาชีพชั้นสูงที่เน้นการปฏิบัติทั้งในระดับปริญญาตรี โท และเอก เพื่อรองรับการศึกษาต่อของผู้สำเร็จการศึกษาจากสถาบันอาชีวศึกษาเป็นหลัก รวมถึงให้โอกาสแก่ผู้เรียนจากวิทยาลัยชุมชนและการศึกษาขั้นพื้นฐานในการศึกษาต่อวิชาชีพพระดับอุดมศึกษาโดยอยู่ภายใต้การกำกับดูแลของสำนักงานคณะกรรมการการอุดมศึกษา(สกอ.) กระทรวงศึกษาธิการ

ต่อมากระทรวงศึกษาธิการ ได้ออกกฎกระทรวงตาม มาตรา 6 และ 9 วรรคหนึ่ง แห่งพระราชบัญญัติมหาวิทยาลัยเทคโนโลยีราชมงคล จัดตั้งส่วนราชการในมหาวิทยาลัยเทคโนโลยีราชมงคลพระนคร กระทรวงศึกษาธิการ เมื่อวันที่ 14 พฤศจิกายน พ.ศ. 2549 และได้ประกาศในราชกิจจานุเบกษา เล่ม 123 ตอนที่ 118 ก. ออกเป็น 12 ส่วนราชการ ดังนี้ คือ

1. สำนักงานอธิการบดี
2. คณะครุศาสตร์อุตสาหกรรม
3. คณะเทคโนโลยีคหกรรมศาสตร์
4. คณะเทคโนโลยีสื่อสารมวลชน
5. คณะบริหารธุรกิจ
6. คณะวิทยาศาสตร์และเทคโนโลยี
7. คณะวิศวกรรมศาสตร์
8. คณะศิลปศาสตร์
9. คณะอุตสาหกรรมสิ่งทอและออกแบบแฟชั่น
10. สถาบันวิจัยและพัฒนา
11. สำนักวิทยบริการและเทคโนโลยีสารสนเทศ
- 12. สำนักส่งเสริมวิชาการและงานทะเบียน**

โดยสำนักส่งเสริมวิชาการและงานทะเบียน เป็นส่วนราชการหนึ่งในมหาวิทยาลัยเทคโนโลยีราชมงคลพระนครที่มีฐานะเทียบเท่าคณะ ตามพระราชบัญญัติมหาวิทยาลัยเทคโนโลยีราชมงคลพระนคร พ.ศ. 2548 หมวด 1 บททั่วไป มาตรา 8 มีหน้าที่รับผิดชอบในด้านส่งเสริมวิชาการและงานทะเบียนการศึกษาของมหาวิทยาลัยเทคโนโลยีราชมงคลพระนครอย่างมีคุณภาพและเป็นที่พึงพอใจของผู้รับบริการ อันได้แก่สถานศึกษาอื่น สถานประกอบการ ผู้ปกครอง นักศึกษา และหน่วยงานที่เกี่ยวข้อง

สำนักส่งเสริมวิชาการและงานทะเบียน เป็นหน่วยงานที่ทำหน้าที่เกี่ยวกับงานทะเบียนและสถิติ การศึกษาของนักศึกษาตั้งแต่แรกเข้าจนกระทั่งสำเร็จการศึกษา นอกจากนี้ยังทำหน้าที่ส่งเสริมงานวิชาการ ต่างๆ ได้แก่ การประสานงานในการจัดทำหลักสูตร การศึกษาสหกิจศึกษา การจัดทำมาตรฐานการศึกษา การจัดการความรู้ให้กับมหาวิทยาลัย การดำเนินกิจการของสำนักส่งเสริมวิชาการและงานทะเบียน

1. ดำเนินการรับนักศึกษาใหม่ทุกประเภทตามนโยบายของมหาวิทยาลัย
2. ดำเนินการจัดทำทะเบียนรายวิชา ตารางเรียน ตารางสอน ตารางสอบ และการลงทะเบียน เรียนของนักศึกษา
3. ดำเนินการเกี่ยวกับด้านทะเบียนนักศึกษา ได้แก่ การจัดทำประวัติ การจัดเก็บผลการเรียน การจัดทำบัตรประจำตัวนักศึกษา เป็นต้น
4. ดำเนินการออกเอกสารการศึกษาและหนังสือรับรอง
5. ดำเนินการด้านประมวลผลสถิติข้อมูลที่เกี่ยวข้องกับงานทะเบียนและงานวิชาการที่เกี่ยวข้อง รวมทั้งการพัฒนาระบบโปรแกรม
6. ประสานงานในการดำเนินการจัดทำหลักสูตร ติดตามประเมินผล และจัดมาตรฐานการเรียน การสอนและวิชาชีพ
7. ประสานงานในการดำเนินงานสหกิจศึกษา การประเมินคุณภาพของสถานประกอบการและการประเมินผลการปฏิบัติงานของนักศึกษาสหกิจศึกษา
8. ประสานงานในการดำเนินการจัดทำมาตรฐานการศึกษา ส่งเสริมและพัฒนาคุณภาพการศึกษา
9. วางแผน ควบคุมและติดตาม การประกันคุณภาพการศึกษาของสำนักส่งเสริมวิชาการและงานทะเบียน

สำนักส่งเสริมวิชาการและงานทะเบียน มีผู้อำนวยการสำนักเป็นผู้บังคับบัญชารับผิดชอบและมี รองผู้อำนวยการช่วยปฏิบัติภารกิจต่างๆ การจัดแบ่งหน่วยงาน เพื่อดำเนินกิจการตามภาระหน้าที่

2. แผนภูมิโครงสร้างการแบ่งส่วนงานภายในและอัตรากำลัง

สำนักส่งเสริมวิชาการและงานทะเบียน มีผู้อำนวยการสำนักเป็นผู้บังคับบัญชา และมีรองผู้อำนวยการ หัวหน้าสำนักผู้อำนวยการ เป็นผู้รับผิดชอบในการปฏิบัติภารกิจต่างๆ โดยมี โครงสร้างการแบ่งงานและอัตรากำลังดังต่อไปนี้

แผนภูมิแสดงจำนวนอัตรากำลังและตำแหน่งตามโครงสร้างการแบ่งงานภายในของสำนักส่งเสริมวิชาการและงานทะเบียน

4

แผนภูมิที่ 1-1

แผนภูมิแสดงโครงสร้างการแบ่งงานภายในและอัตรากำลังของสำนักส่งเสริมวิชาการและงานทะเบียน



- สารบรรณ
- ธุรการ
- บุคลากร
- พัสดุ - ครุภัณฑ์
- งบประมาณ
- จัดพิมพ์
- การเงินและบัญชี

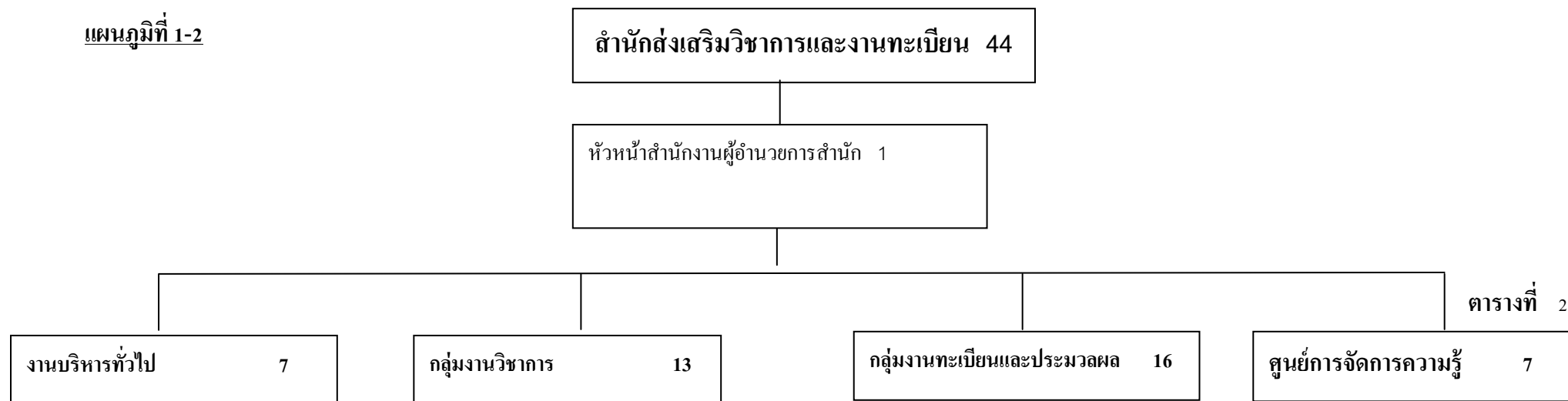
- งานหลักสูตรและมาตรฐานการศึกษา
- งานส่งเสริมและพัฒนาวิชาการ
- งานสหกิจศึกษาและฝึกประสบการณ์วิชาชีพ

- งานทะเบียนสายที่ 1
- งานทะเบียนสายที่ 2
- งานทะเบียนสายที่ 3
- งานเทคโนโลยีสารสนเทศ

- คลังความรู้ด้านการจัดการความรู้
- สร้างเครือข่ายเชื่อมโยงความรู้ทั้งภายในและภายนอกมหาวิทยาลัย
- วางแผนพัฒนารูปแบบข้อมูลสารสนเทศ
- บริการข้อมูลสารสนเทศของงานจัดการความรู้

อัตรากำลังและตำแหน่งตามโครงสร้างการแบ่งงานภายในของสำนักส่งเสริมวิชาการและงานทะเบียน

แผนภูมิที่ 1-2



ตารางที่ 2

- เจ้าหน้าที่บริหารงานทั่วไปชำนาญการ (1)
- เจ้าหน้าที่บริหารงานทั่วไปปฏิบัติการ (6)

- นักวิชาการศึกษาชำนาญการพิเศษ (1)
- งานหลักสูตรและมาตรฐานการศึกษา (5)
 - นักวิชาการศึกษาชำนาญการ (1)
 - นักวิชาการศึกษาปฏิบัติการ (4)
- งานส่งเสริมและพัฒนาวิชาการ (3)
 - นักวิชาการศึกษาชำนาญการ (1)
- งานสหกิจศึกษาและฝึกประสบการณ์วิชาชีพ (4)
 - นักวิชาการศึกษาชำนาญการ (1)
 - นักวิชาการศึกษาปฏิบัติการ (3)

- นักวิชาการศึกษาชำนาญการพิเศษ (1)
- งานทะเบียนสายที่ 1 (4)
 - นักวิชาการศึกษาชำนาญการ (1)
- งานทะเบียนสายที่ 2 (4)
 - นักวิชาการศึกษาชำนาญการ (1)
 - นักวิชาการศึกษาปฏิบัติการ (3)
- งานทะเบียนสายที่ 3 (4)
 - นักวิชาการศึกษาชำนาญการ (1)
 - นักวิชาการศึกษาปฏิบัติการ (3)
- งานเทคโนโลยีสารสนเทศ (3)
 - นักวิชาการคอมพิวเตอร์ชำนาญการ (1)
 - นักวิชาการคอมพิวเตอร์ปฏิบัติการ (2)

- นักวิชาการศึกษาชำนาญการ (1)
- นักวิชาการศึกษาปฏิบัติการ (2)
- เจ้าหน้าที่บริหารงานทั่วไปชำนาญการ (1)
- เจ้าหน้าที่บริหารงานทั่วไปปฏิบัติการ (2)

3. สถานที่ตั้ง

สำนักส่งเสริมวิชาการและงานทะเบียน ตั้งอยู่ชั้นที่ 1 ชั้นที่ 4 และชั้นที่ 5 อาคาร 1 ภายในมหาวิทยาลัยเทคโนโลยีราชมงคลพระนคร เลขที่ 399 ถนนสามเสน แขวงวชิรพยาบาล เขตดุสิต กรุงเทพมหานคร 10300

4. วิสัยทัศน์/ภารกิจ/เป้าหมาย/กลยุทธ์ของสำนักส่งเสริมวิชาการและงานทะเบียน

วิสัยทัศน์ หน่วยงานหลักส่งเสริมวิชาการและงานทะเบียน ที่ทันสมัยตามมาตรฐานสากล

พันธกิจ

1. สนับสนุนและส่งเสริมการพัฒนาหลักสูตรของทุกคณะให้เป็นไปตามเกณฑ์ของสำนักงานคณะกรรมการการอุดมศึกษา (สกอ.) และตามความต้องการของสถานประกอบการ
2. ส่งเสริมการพัฒนาการจัดการเรียนการสอนของทุกคณะให้มีคุณภาพ
3. พัฒนาระบบทะเบียนนักศึกษาและระบบประมวลผลการศึกษาให้ทันสมัย ด้วยเทคโนโลยีสมัยใหม่
4. พัฒนาระบบการให้บริการข้อมูลด้านวิชาการและงานทะเบียนให้นักศึกษา อาจารย์ และบุคคลทั่วไป ด้วยเทคโนโลยีสมัยใหม่
5. พัฒนาหน่วยงานให้มีขีดความสามารถในการบริหารจัดการอย่างมีคุณภาพ

เป้าหมาย

1. เพื่อให้มีหลักสูตรที่ได้มาตรฐานตามเกณฑ์ของสำนักงานคณะกรรมการการอุดมศึกษา (สกอ.)
2. เพื่อให้การจัดการเรียนการสอน โดยเน้นผู้เรียนเป็นศูนย์กลางที่มีประสิทธิภาพและมีคุณภาพได้มาตรฐานด้านวิชาชีพและเทคโนโลยี
3. เพื่อให้มีระบบทะเบียนและการประมวลผลการศึกษาที่มีประสิทธิภาพทันสมัยเพื่อรองรับการปรับเปลี่ยนเข้าสู่การดำเนินงาน แบบ e-university
4. เพื่อให้มีระบบบริการข้อมูลสารสนเทศด้านวิชาการและงานทะเบียนสำหรับ นักศึกษา อาจารย์ และบุคคลทั่วไปที่ทันสมัยด้วยเทคโนโลยีสมัยใหม่
5. เพื่อสร้างวัฒนธรรมองค์กรให้ถึงพร้อมซึ่งอุดมการณ์และทักษะคุณภาพในการเรียนรู้และการให้บริการสมัยใหม่ที่มีผู้รับบริการเป็นศูนย์กลาง

นโยบาย

1. พัฒนาหน่วยงานและระบบบริหารจัดการให้มีศักยภาพพร้อมสำหรับการดำเนินงานตามพันธกิจให้มีคุณภาพ ได้มาตรฐานเป็นที่พึงพอใจของผู้รับบริการ
2. สนับสนุนส่งเสริมการพัฒนาหลักสูตรและการจัดการเรียนการสอนให้ได้มาตรฐานตามเกณฑ์ของสำนักงานคณะกรรมการการอุดมศึกษาที่เหมาะสมสอดคล้องกับความต้องการของสังคมและชุมชน
3. พัฒนาและปรับปรุงการบริหารและการบริการงานวิชาการและงานทะเบียนให้มีทั้งประสิทธิภาพและคุณภาพ

4. นำเทคโนโลยีสมัยใหม่ มาใช้เป็นเครื่องมือการบริหารจัดการข้อมูลสารสนเทศ ที่เกี่ยวข้องกับการบริหารงานวิชาการและการบริการแก่นักศึกษา คณะ สำนัก มหาวิทยาลัย ฯ และหน่วยงานอื่นที่เกี่ยวข้อง
5. พัฒนาบุคลากรของหน่วยงานให้ถึงพร้อม ซึ่งอุดมการณ์และทักษะคุณภาพในการให้บริการทางวิชาการและงานทะเบียนด้วยเทคโนโลยีที่ทันสมัย
6. สร้างบรรยากาศความร่วมมือในการบริการให้เกียรติและความเคารพซึ่งกันและกันทั้งหน่วยงานภายในและกับหน่วยงานอื่น
7. สนับสนุนให้บุคลากรทุกระดับของหน่วยงาน มีวินัย มีความสามัคคี เสียสละ และความรักต่อหน่วยงาน
8. ส่งเสริมให้บุคลากรของหน่วยงานทุกระดับร่วมมือร่วมใจในการทำนุบำรุงศาสนา อนุรักษ์ศิลปวัฒนธรรม สิ่งแวดล้อม และรู้จักสิทธิหน้าที่ในฐานะพลเมืองที่ดีของประเทศ

5. การวิเคราะห์ปัจจัยภายในและภายนอกของสำนักส่งเสริมวิชาการและงานทะเบียน

เป็นการวิเคราะห์สภาวะแวดล้อมภายใต้สถานการณ์ปัจจุบันที่เป็นเหตุที่ส่งผลกระทบต่อการดำเนินงานของสำนักส่งเสริมวิชาการและงานทะเบียน ซึ่งสามารถแยกการวิเคราะห์ห้ออกเป็นตามสภาวะของปัจจัยภายในและปัจจัยภายนอก ได้ดังนี้

1 การวิเคราะห์สถานการณ์จากปัจจัยภายใน

เป็นการวิเคราะห์สถานการณ์ปัจจุบันจากจุดแข็ง (Strength) และจุดอ่อน (Weakness) ตามสภาวะแวดล้อมภายในของสำนักส่งเสริมวิชาการและงานทะเบียน

จุดแข็ง (Strength)	จุดอ่อน (Weakness)
<ol style="list-style-type: none"> 1. คณะกรรมการประจำสำนักส่งเสริมวิชาการและงานทะเบียนมีความมุ่งมั่นในการพัฒนางาน 2. สำนักส่งเสริมวิชาการและงานทะเบียนมีระบบบริหารงานเป็นขั้นตอนทำให้ประสานงานภายในหน่วยงานเป็นไปอย่างมีประสิทธิภาพ 3. การบริหารงานเป็นการกระจายอำนาจสู่หน่วยงานระดับล่างมีความคล่องตัวในการตัดสินใจและสามารถปฏิบัติงานให้บรรลุได้อย่างรวดเร็ว 4. บุคลากรในระดับบริหารมีศักยภาพในการปฏิบัติหน้าที่ในตำแหน่งได้เป็นอย่างดี 5. บุคลากรในระดับปฏิบัติการอุทิศตน อุทิศเวลาในการทำงานอย่างเข้มแข็ง 6. สำนักมีระบบเทคโนโลยีที่ทันสมัยในการปฏิบัติงานด้านการเรียนการสอน เช่น การรับ 	<ol style="list-style-type: none"> 1. คณะกรรมการประจำสำนักส่งเสริมวิชาการและงานทะเบียนมีภาระงานอื่นๆ ค่อนข้างมาก จึงทำให้ขาดความต่อเนื่องในการพัฒนางาน 2. ขาดความชัดเจนในทิศทางและแนวทางในการปฏิบัติ เนื่องจากอยู่ในช่วงปรับเปลี่ยนโครงสร้างการบริหารงานของหน่วยงาน 3. ความร่วมมือระหว่างคณะกับสำนักส่งเสริมวิชาการและงานทะเบียนยังไม่ดีเท่าที่ควร ทำให้งานที่จะต้องดำเนินการมีความล่าช้า 4. บุคลากรใน ส่วนงานด้านทะเบียนและประมวลผลยังขาดความรอบรอบในการปฏิบัติงาน โดยเฉพาะข้อมูลที่เป็นตัวเลข 5. บุคลากรยังไม่เข้าใจในระบบทะเบียนแต่ละ Menu อย่างท่องแท้

<p>สมัครต่อ, การลงทะเบียนเรียน, การแจ้งผลการเรียน, การวัดและประเมินผลการเรียน ฯลฯ</p> <p>7. มีระบบการพัฒนาและบริหารหลักสูตรที่สนับสนุนการจัดการเรียนการสอนและการพัฒนาหลักสูตรให้กับทุกคณะ</p> <p>8. หน่วยงานทุกหน่วยงานของสำนักฯ มีโอกาสเท่าเทียมในการวางแผนและเสนองบประมาณสำหรับงาน/โครงการที่รับผิดชอบ</p>	<p>6. บุคลากรขาดทักษะในการจัดทำแผนและโครงการ</p> <p>7. สำนักฯ ยังมีบุคลากรไม่เป็นไปตามกรอบอัตราค่าจ้างที่ได้รับการอนุมัติจากมหาวิทยาลัย</p> <p>8. บุคลากรของสำนักฯ ยังขาดการที่จะสร้างความสัมพันธ์กับหน่วยงานอื่น เช่น คณะ กองต่างๆ เป็นต้น</p>
--	---

2 การวิเคราะห์สถานการณ์จากปัจจัยภายนอก

เป็นการวิเคราะห์สถานการณ์ปัจจุบันจากโอกาส (Opportunity) และข้อจำกัด (Threat) ตามสภาพแวดล้อมภายนอกที่มีผลกระทบต่อการทำงานของสำนักส่งเสริมวิชาการและงานทะเบียน คือ

โอกาส (Opportunity)	ข้อจำกัด (Threat)
<p><u>ตามเป้าประสงค์ของมหาวิทยาลัยฯ</u></p> <p>1. เป็นแหล่งการศึกษาด้านวิชาชีพและเทคโนโลยีเชิงบูรณาการที่เข้มแข็งและได้มาตรฐานสากล</p> <p>1.1 บูรณาการหลักสูตรแบบองค์รวม</p> <ul style="list-style-type: none"> - พัฒนาหลักสูตรเพื่อตอบสนองความต้องการของสังคมทุกระดับการศึกษา - พัฒนาหลักสูตรระยะสั้น - พัฒนาหลักสูตรต่อยอดให้ผู้ที่มีงานทำ - พัฒนาหลักสูตร 2 ปริญญาและหลักสูตรทางเลือก - พัฒนาหลักสูตรนานาชาติ - พัฒนาหลักสูตรร่วมกับองค์กรภาครัฐและ เอกชน - พัฒนาการเรียนการสอนด้วยตนเอง (E-Learning) - พัฒนาระบบเทียบโอนประสบการณ์ - การประเมินผลหลักสูตรอย่างต่อเนื่อง <p>1.2 สร้างความเข้มแข็งทางวิชาชีพเฉพาะทาง</p> <ul style="list-style-type: none"> - จัดทำมาตรฐานวิชาชีพ - ส่งเสริม สหกิจศึกษา ใน ประเทศและต่างประเทศ 	<p>1. ปัจจุบันมีสถาบันอุดมศึกษาเกิดขึ้นใหม่ ของสถาบันอุดมศึกษาหลายแห่งจัดตั้งวิทยาเขตหรือศูนย์ในท้องถิ่นเพิ่มขึ้น รวมทั้งวิทยาลัยในสังกัดคณะกรรมการการอาชีวศึกษาเริ่มเปิดหลักสูตรปริญญาตรีมากขึ้น ทำให้เกิดการแข่งขันในการเปิดรับนักศึกษา เข้าศึกษาต่อในระดับอุดมศึกษา เพิ่มขึ้น</p> <p>2. มหาวิทยาลัยเทคโนโลยีราชมงคลพระนครอยู่ในช่วงของการพัฒนาจึงต้องเตรียมความพร้อมในหลายๆ ด้าน ทำให้บุคลากรในมหาวิทยาลัยเกิดความสับสนและขาดความมั่นใจ เนื่องจากไม่ทราบแนวทางการบริหารและปฏิบัติที่ชัดเจน</p> <p>3. จำนวนนักเรียนที่สำเร็จการศึกษาระดับมัธยมศึกษาและระดับประกาศนียบัตรวิชาชีพลดน้อยลง เนื่องจากอัตราการเพิ่มของประชากรที่ลดลง ส่งผลให้จำนวนนักเรียนที่จะเข้าศึกษาต่อลดลงด้วย</p> <p>4. นโยบายของมหาวิทยาลัยฯ ที่มีต่อสำนักส่งเสริมวิชาการและงานทะเบียน ไม่ชัดเจนและไม่ให้ความสนใจเท่าที่ควรที่จะกำหนดกรอบของการดำเนินงานของสำนักฯว่าจะไปในทิศทางใด</p>

<p>1.3 บริหารจัดการเชิงรุก</p> <ul style="list-style-type: none"> - สร้างเครือข่ายฐานข้อมูลและสารสนเทศเพื่อ การบริการด้านวิชาการและทะเบียนนักศึกษา - ปรับปรุงพัฒนาระบบงานสู่การเปลี่ยนแปลง - พัฒนาระบบสื่อสารทั้งภายในและภายนอก องค์กร <p>2. สร้างคุณภาพสู่โลกอาชีพ(สร้างคนมีคณเก่งที่มี ทักษะวิชาชีพ)</p> <p>2.1 พัฒนาศักยภาพของบุคลากรทางการศึกษาทุกระดับ</p> <ul style="list-style-type: none"> - ส่งเสริมและพัฒนาบุคลากรให้มีคุณวุฒิทาง การศึกษาให้สูงขึ้น - ฝึกอบรมคณาจารย์สู่การเป็นอาจารย์แห่งอนาคต - พัฒนาประสิทธิภาพการทำงานสายสนับสนุน - พัฒนาคณวุฒิทางการศึกษาและตำแหน่งทางวิชาการ <p>2.2 จัดหาทรัพยากรทางการศึกษาให้เพียงพอ ภายใต้อะบบบริหารจัดการแบบธรรมาภิบาล</p> <ul style="list-style-type: none"> - พัฒนาระบบบริหารและระบบปฏิบัติงานให้ รวดเร็วโดยใช้เทคโนโลยีสารสนเทศ - ปรับปรุงกฎระเบียบและข้อบังคับในด้าน วิชาการให้มีประสิทธิภาพ - ส่งเสริมพัฒนาระบบเทคโนโลยีสารสนเทศ ด้านงานทะเบียนและประมวลผลการศึกษา - พัฒนาระบบเครือข่ายคอมพิวเตอร์ทางด้าน งานทะเบียนและวิชาการ โดยเฉพาะ - ปรับปรุงระบบสารสนเทศเพื่อการกำกับ ติดตาม ประเมินผลด้านงานทะเบียนการศึกษา และวิชาการ <p>2.3 ให้บริการวิชาการเพื่อการแข่งขัน และสร้างรายได้</p> <ul style="list-style-type: none"> - เป็นศูนย์กลางในการประสานงานด้านวิชาการ ระหว่างคณะ ศูนย์ สำนัก สถาบัน - เป็นศูนย์กลางในการให้บริการข้อมูลสารสนเทศ ทางวิชาการ แก่ อาจารย์, นักศึกษา, ผู้ปกครอง และหน่วยงานอื่นๆ 	<p>5. นโยบายการชะลออัตรากำลังของภาครัฐมีผลต่อ อัตรากำลังบุคลากรในการปฏิบัติงาน ขณะเดียวกัน ปริมาณงานที่เป็นภาระของสำนักฯเพิ่มขึ้น ทำให้บุคลากร ที่มีอยู่มีภาระงานที่ปฏิบัติมากขึ้น</p> <p>6. ขาดการสนับสนุนและการเห็นความสำคัญจาก ผู้บริหารระดับสูงที่มีต่อสำนักส่งเสริมวิชาการและงาน ทะเบียนทั้งๆที่สำนักส่งเสริมวิชาการและงานทะเบียน เป็นด่านแรกที่ต้องรับทรัพยากร(นักศึกษา) ที่สำคัญที่สุด หากขาดทรัพยากรนี้แล้วใช้ มหาวิทยาลัยจะอยู่ไม่ได้เลย</p>
--	---

6. ข้อมูลทั่วไปของหน่วยงาน

6.1 การดำเนินงานของสำนักส่งเสริมวิชาการและงานทะเบียน

การปฏิรูประบบบริหารของสำนักส่งเสริมวิชาการและงานทะเบียน คือ การปรับปรุงเปลี่ยนแปลงระบบบริหารงานเพื่อให้มีสมรรถนะสูงขึ้น และมีขีดความสามารถในการปฏิบัติงานตามบทบาทภารกิจที่ส่งเสริมและสนับสนุนให้มหาวิทยาลัยฯ ดำเนินการบรรลุวิสัยทัศน์ได้อย่างมีคุณภาพ จึงจำเป็นต้องเริ่มที่การปรับปรุงบทบาทภารกิจของสำนักส่งเสริมวิชาการและงานทะเบียนให้ชัดเจน และการจัดระบบบริหารงานให้มีกลไกที่มีประสิทธิภาพและประสิทธิผล (Efficiency and Effectiveness) โดยมีหลักการในการดำเนินงาน 4 ประการ คือ

6.1.1 จัดโครงสร้างการบริหารงานให้มีความคล่องตัวมีเอกภาพในการตัดสินใจ รับผิดชอบและแก้ปัญหาโดยมีบทบาทภารกิจที่ชัดเจนวัดผลสำเร็จได้ และมีสายสัมพันธ์ในการดำเนินงานบทบาทภารกิจที่เกี่ยวข้องกัน มีผู้รับผิดชอบการบริหารงานและผลงานตามบทบาทภารกิจที่ได้รับมอบหมายที่ชัดเจนทั้งในระดับบริหารและระดับปฏิบัติการ

6.1.2 สร้างระบบการทำงานที่สั้น รวดเร็ว มีผู้รับผิดชอบ วัดผลงานได้โดยให้ค่าตอบแทนตามผลงาน ตั้งแต่การเลื่อนขั้น การให้ค่าตอบแทนที่เน้นผลงานที่เป็นระบบเปิดมากขึ้น เป็นระบบที่โปร่งใส และเป็นธรรม เพื่อให้เกิดการแข่งขันทั้งระดับบริหาร และระดับปฏิบัติการ

6.1.3 พัฒนากลไกในการดำเนินงานส่งเสริมวิชาการและงานทะเบียน ให้มีประสิทธิภาพและสามารถแข่งขันกับหน่วยงานประเภทเดียวกันได้ทั้งด้านต้นทุน การดำเนินงาน คุณภาพในการให้บริการและความพึงพอใจของผู้รับบริการ

6.1.4 พัฒนาและปรับทัศนคติและกรอบความคิดของบุคลากรในหน่วยงานให้มีอุดมการณ์ในการปฏิบัติงาน คือ ตั้งมั่นในความเป็นธรรมมุ่งมั่นในความเป็นเลิศ เชื่อมมั่นในคุณค่าของตน และถ้อยมั่นในความรับผิดชอบต่อผู้รับบริการ ในสำนักส่งเสริมวิชาการและงานทะเบียน ให้เป็นพนักงานที่มีมาตรฐานในวิชาชีพ มีจรรยาบรรณในการทำงาน มีการให้บริการที่เป็นมาตรฐานเดียวกัน

แต่ทั้งนี้ความสำเร็จของการดำเนินงาน มิได้ขึ้นอยู่กับหลักการดังกล่าวข้างต้นแต่เพียงลำพัง ซึ่งปัจจัยสู่ความสำเร็จของการบริหารจัดการของสำนักส่งเสริมวิชาการและงานทะเบียนจะรวมถึง

- การมีวิสัยทัศน์ (Vision) พันธกิจ (Mission) เป้าหมาย (Goal) และกลยุทธ์ (Strategy)
- เป้าหมายและแผนการดำเนินงานที่ชัดเจน (Clear Objectives and Business Plan)
- การจัดสรรทรัพยากร (บุคลากร และงบประมาณ) ที่เพียงพอ
- ระบบคำตอบแทนและแรงจูงใจที่มีประสิทธิภาพ
- ความคล่องตัวในการบริหารจัดการ
- เครื่องมือ/เทคโนโลยีในการบริหาร
- ระบบสารสนเทศในการบริหารที่มีประสิทธิภาพ

7. บุคลากร : ตามเอกสารที่แนบ ตารางที่ 1-1 ถึง 1-5 แสดงอัตรากำลังประเภทข้าราชการ
สำนักส่งเสริมวิชาการและงานทะเบียน ประจำปีงบประมาณ 2555

**ตารางที่ 1-1 แสดงอัตรากำลังประเภทข้าราชการ
สำนักส่งเสริมวิชาการและงานทะเบียน ประจำปีงบประมาณ 2555**

ลำดับ	ชื่อ-สกุล	วุฒิการศึกษา	ตำแหน่ง	ตำแหน่งบริหาร	เลข ตำแหน่ง	ระดับ	เลขที่บัตรประชาชน	ว.ด.ป. เกิด	ว.ด.ป. เริ่มรับ ราชการ	เงิน เดือน	เกษียณ อายุ	หมายเหตุ
1.	นายมนตรี รัตนวิจิตร	กศ.ม. (เคมี) กศ.บ. (เคมี)	นักวิชาการศึกษา	ผู้อำนวยการสำนัก ส่งเสริมฯ	10763	ชำนาญกา พิเศษ	3-2401-00346-10-6	25พย. 2498	1 ธค. 23	53,080	30 ก.ย. 2559	
2.	นายพงศกร หิรัญโรจน์	บธ.บ.(ระบบ สารสนเทศ)	อาจารย์	รองผู้อำนวยการ สำนักส่งเสริมฯ	11083		3-1014-02380-62-7	19 ธค. 2506	21 พย.34	33,090	30 ก.ย. 2567	
3.	ศส.สุขจิตร ตั้งเจริญ	กศ.ม.(คณิตศาสตร์) ค.บ..(คณิตศาสตร์)	ผู้ช่วยศาสตราจารย์	รองผู้อำนวยการ สำนักส่งเสริมฯ	11199		3-2098-00079-52-4	18 สค. 2515	1 มิ.ย. 44	27,130	30 ก.ย. 2575	
4.	นางณิชกมล ชมนา	ค.บ.(คหกรรมทั่วไป)	นักวิชาการศึกษา	หัวหน้างานส่งเสริมและ พัฒนาวิชาการ	10769	ชำนาญกา พิเศษ	3-1201-01955-87-5	23 เมย. 2510	22 กพ.36	24,480	30 ก.ย. 2570	
5.	นางรวินันท์ การะเกษ	รป.ม.(การบริหาร ทั่วไป) ค.บ. (การบริหาร โรงเรียน)	นักวิชาการศึกษา	หัวหน้างานสหกิจศึกษา และฝึกประสบการณ์วิชาชีพ	10772	ชำนาญกา พิเศษ	3-1002-03062-67-5	11 กย. 2500	11 มค.22	47,530	30 ก.ย. 2560	
6.	นางจรรยา ยิ่งवाद	บธ.บ.(การจัดการ)	นักวิชาการศึกษา	หัวหน้างานหลักสูตรและ มาตรฐานการศึกษา	10764	ชำนาญกา พิเศษ	3-7499-00429-82-4	26 กย. 2498	18 กค.22	41,810	30 ก.ย. 2558	
7.	นางสาวกมลภัทร นวานุช	ศส.บ.(การจัดการทั่วไป)	นักวิชาการศึกษา	หัวหน้างานทะเบียน สาย 1	10786	ชำนาญกา	3-1020-00999-50-0	7 มิ.ย. 2508	4 ธ.ค. 29	29,250-	30 ก.ย. 2568	

สำนักส่งเสริมวิชาการและงานทะเบียน ประจำปีงบประมาณ 2555

ลำดับ	ชื่อ-สกุล	วุฒิการศึกษา	ตำแหน่ง	ตำแหน่งบริหาร	เลขที่ ตำแหน่ง	ระดับ	เลขที่บัตรประชาชน	ว.ด.ป. เกิด	ว.ด.ป. เริ่มรับ ราชการ	เงิน เดือน	เกษียณ อายุ	หมายเหตุ
8.	นางสาวรุ่งฤดี พรสกุลเลิศชัย	วศ.ม.(วิศวกรรม เกษตร) วศ.บ.(วิศวกรรม เกษตร)	นักวิชาการศึกษา		10765	ปฏิบัติการ	3-1304-00258-12-2	31 มค. 2518	1 ตค.45	16,510	30 ก.ย. 2578	
9.	นางสุชาวดี ขำมา	ค.บ.(บริหารโรงเรียน)	ผู้บริหาร	หัวหน้าสำนักงาน ผู้อำนวยการสำนัก	10755	ผู้อำนวยการ กองหรือ เทียบเท่า	3-1012-00006-45-7	1 พย. 2498	11 มีค. 2523	47,480	30 ก.ย. 2559	
10.	นางภัครรัตน์ เชื้อนเคนทร์	กศ.ม.(การอุดมศึกษา) ค.บ.(จิตวิทยา-แนะ แนว)	นักวิชาการศึกษา	หัวหน้างานทะเบียน สาย 3	10785	ชำนาญการ	3-1021-01833-20-8	1 เมย. 2505	1 ธค. 2529	33,370-	30 ก.ย. 2565	
11.	นางสาวอุไรวรรณ อิมสุขวิริยะกุล	ค.บ. (บริหารโรงเรียน)	นักวิชาการศึกษา	หัวหน้ากลุ่มทะเบียน และประมวลผล	10777	ชำนาญการ	3-1022-00933-51-1	6 พย. 2499	2 มค. 2524	37,310.-	30 ก.ย. 2560	
12.	นายสืบพงศ์ สนามทอง	ปวส.(การตลาด)	ผู้ปฏิบัติงานบริหาร	หัวหน้างานบริหาร งานทั่วไป	10762	ชำนาญ งาน	3-1014-01303-77-7	16 กย. 2503	2 มค. 2528	25,390	30 ก.ย. 2563	
13.	นางสาวละมัย บุตรลพ	บ.ธ.ม.(การจัดการ ทั่วไป) ศศ.บ.(การจัดการ ทั่วไป)	นักวิชาการศึกษา	หัวหน้างานทะเบียน สาย 2	10781	ชำนาญการ	3-1014-02242-38-1	27 มค. 2516	20 เมย. 2541	18,870.-	30 ก.ย. 2576	

ตารางที่ 1-2 แสดงอัตราค่าจ้างประเภทลูกจ้างประจำ
สำนักส่งเสริมวิชาการและงานทะเบียน ประจำปีงบประมาณ 2555

ลำดับ	ชื่อ-สกุล	วุฒิการศึกษา	ตำแหน่ง	ตำแหน่งบริหาร	เลขที่ ตำแหน่ง	ระดับ	เลขที่บัตรประชาชน	ว.ด.ป. เกิด	ว.ด.ป. เริ่มรับ ราชการ	เงิน เดือน	เกษียณ อายุ	หมายเหตุ
1.	นางจินตนา มีसानุ	ปวช. (เลขานุการ)	พนักงานธุรการ 4		40758		3-3601-01414-16-3	20 กพ. 2503	10 มีค. 2540	19,000.-	30 ก.ย. 2563	
2.	นางจิตตภา เสนีเศรษฐ	ปวศ. (การตลาด)	พนักงานธุรการ 4		40788		3-4199-00731-99-0	20 มีค. 2510	14 มิย. 2539	18,440.-	30 ก.ย. 2570	

ตารางที่ 1-3 แสดงอัตราค่าจ้างประเภทพนักงานราชการ
สำนักส่งเสริมวิชาการและงานทะเบียน ประจำปีงบประมาณ 2555

ลำดับ	ชื่อ-สกุล	วุฒิการศึกษา	ตำแหน่ง	ตำแหน่งบริหาร	เลขที่ ตำแหน่ง	ระดับ	เลขที่บัตรประชาชน	ว.ด.ป. เกิด	ว.ด.ป. เริ่มรับ ราชการ	เงิน เดือน	เกษียณ อายุ	หมายเหตุ
1.	นางสาวสุรีย์พร รอดทอง	บธ.บ. (การจัดการทั่วไป)	นักวิชาการศึกษา		30779		3-1002-02116-10-1	24 มีค. 2520	1 ธค. 2548	16,880.-		

ตารางที่ 1-4 แสดงอัตราค่าจ้างประเภทพนักงานมหาวิทยาลัยฯ
สำนักส่งเสริมวิชาการและงานทะเบียน ประจำปีงบประมาณ 2555

ลำดับ	ชื่อ-สกุล	วุฒิการศึกษา	ตำแหน่ง	ตำแหน่งบริหาร	เลขที่ตำแหน่ง	ระดับ	เลขที่บัตรประชาชน	ว.ด.ป.เกิด	ว.ด.ป.เริ่มรับราชการ	เงินเดือน	เกษียณอายุ	หมายเหตุ
1	นายณัฐ จ้างประเสริฐ	น.บ. (นิติศาสตร์)	เจ้าหน้าที่บริหารงานทั่วไป		20757		3-1012-02463-87-1	9 พ.ค. 2518	15 ส.ค. 54	14,090		
2	นางสาวปิยาณี จินาพันธ์	บ.ธ.ม. (การพัฒนาทรัพยากรมนุษย์เพื่อธุรกิจอุตสาหกรรม) บธ.บ. (การตลาด)	เจ้าหน้าที่บริหารงานทั่วไป		20759		3-1020-02462-80-5	4 พ.ค. 2517	19 กค 55	13,410		
3	นางสาวรพีพร จักขุบถ	คศ.บ. (คหกรรมศาสตร์ – ธุรกิจงานประดิษฐ์)	เจ้าหน้าที่บริหารงานทั่วไป		20760		1-3499-00070-08-4	29 ก.ย. 28	1 มี.ค. 2556	13,410		
4	นางสาวอรอนงค์ งามวิไล	วท.บ (ชีววิทยา)	นักวิชาการศึกษา		20766		3-3310-00124-77-2	20 มี.ค. 22	1 เม.ย. 2552	14,480.-		

สำนักส่งเสริมวิชาการและงานทะเบียน ประจำปีงบประมาณ 2555

ลำดับ	ชื่อ-สกุล	วุฒิการศึกษา	ตำแหน่ง	ตำแหน่งบริหาร	เลขที่ ตำแหน่ง	ระดับ	เลขที่บัตรประชาชน	ว.ด.ป. เกิด	ว.ด.ป. เริ่มรับ ราชการ	เงิน เดือน	เกษียณ อายุ	หมายเหตุ
5	นางทัศนีย์ วงศ์แดง	บธ.บ.(การบัญชี)	นักวิชาการศึกษา		20770		3-1018-00853-63-1	5 เม.ย 2520	19 กค 2555	13,410		
6	นางสาวบุญวิภา ณะโชติ	ศศ.บ. (การจัดการทั่วไป)	นักวิชาการศึกษา		20778		3-1104-01182-09-0	18 เม.ย. 2519	1 เม.ย. 2552	14,480.-		
7	นางสาวจริยา สูดกระโทก	บ.ธ.ม. (การตลาด) บธ.บ. (การจัดการทั่วไป)	นักวิชาการศึกษา		20782		3-3099-01073-99-7	19 ก.พ. 2525	15 ส.ค. 2554	13,820		
8	นายขรรค์มภ์ ต้นสุวัฒน์	บธ.บ. (สารสนเทศ)	นักวิชาการศึกษา		20783		3-1020-01881-53-7	19 ส.ค. 2526	9 ก.ย. 2554	13,820		
9	นางสาวอุมพร เสือจำศีล	บธ.บ. (คอมพิวเตอร์)	นักวิชาการศึกษา		20787		1-1002-00018-61-0	16 มี.ค 25 27	24 ก.ย 2550	15,370.-		

สำนักส่งเสริมวิชาการและงานทะเบียน ประจำปีงบประมาณ 2555

ลำดับ	ชื่อ-สกุล	วุฒิการศึกษา	ตำแหน่ง	ตำแหน่งบริหาร	เลขที่ ตำแหน่ง	ระดับ	เลขที่บัตรประชาชน	ว.ค.ป. เกิด	ว.ค.ป. เริ่มรับ ราชการ	เงิน เดือน	เกษียณ อายุ	หมายเหตุ
10	นายคณศ เจ๊ะแล	ค.บ. (วิศวกรรม คอมพิวเตอร์)	นักวิชาการคอม พิวเตอร์	หัวหน้างานเทคโนโลยี สารสนเทศ	20789		3-9402-00557-78-1	21 พ.ย. 2524	16 กค. 51	14,800.-		
11	นายชยากร พงมานพิมล	วศ.บ. (วิศวกรรม คอมพิวเตอร์)	นักวิชาการคอม พิวเตอร์		20790		1-1002-00056-69-4	23 ส.ค. 2527	30 พ.ย. 51	13,410		
12	นายปิโยรส เทพรส	วท.บ. (วิทยาการ คอมพิวเตอร์)	นักวิชาการคอม พิวเตอร์		20791		1-1002-00403-69-6	10 ส.ค. 2531	30 พ.ย. 51	13,410		

ตารางที่ 1-5 แสดงอัตรากำลังประเภทลูกจ้างชั่วคราว
สำนักส่งเสริมวิชาการและงานทะเบียน ประจำปีงบประมาณ 2555

ลำดับ	ชื่อ-สกุล	วุฒิการศึกษา	ตำแหน่ง	ตำแหน่งบริหาร	เลขที่ตำแหน่ง	ระดับ	เลขที่บัตรประชาชน	ว.ด.ป.เกิด	ว.ด.ป.เริ่มรับราชการ	เงินเดือน	เกษียณอายุ	หมายเหตุ
1.	นางสาวพรรณทิภา มลิลาวรรณ	บธ.บ. (การตลาด)	เจ้าหน้าที่บริหารงานทั่วไป				3-1021-01150-52-6	19 เม.ย. 2522	10 มค. 2550	11,680		
2.	นางสาวลัดดา ชาตรุประเสวี	บธ.บ.(การบัญชี)	นักวิชาการศึกษา				3-1004-00640-09-4	24 พค. 2523	1 กค. 2550	11,680		
3.	นางสาวเทียมแข ณรงค์เดชกุล	นศ.บ. (ประชาสัมพันธ์)	เจ้าหน้าที่บริหารงานทั่วไป				1-102000292-60-4	20 ก.ค. 2528	1 ก.ย. 2553	11,680		
4.	นายคুমพล เอี่ยมในวงษ์	นศ.บ. (โฆษณา)	นักวิชาการศึกษา				1-1002-00229-56-4	30 มี.ค. 2529	23 ก.พ. 2552	11,680		
5.	นายวิลาส วิถีไพร	บธ.บ. (บริหารธุรกิจการจัดการทั่วไป)	นักวิชาการศึกษา				3-1014-01045-25-1	26 พ.ย. 2525	23 ก.พ. 2552	11,680		

สำนักส่งเสริมวิชาการและงานทะเบียน ประจำปีงบประมาณ 2555

ลำดับ	ชื่อ-สกุล	วุฒิการศึกษา	ตำแหน่ง	ตำแหน่งบริหาร	เลขที่ ตำแหน่ง	ระดับ	เลขที่บัตรประชาชน	ว.ด.ป. เกิด	ว.ด.ป. เริ่มรับ ราชการ	เงิน เดือน	เกษียณ อายุ	หมายเหตุ
6.	นางสาวพรณี คร้ามศรี	ปวช (เลขานุการ)	ผู้ปฏิบัติงาน บริหาร				3-1002-03410-48-7	2 ก.พ. 2507	1 ธ.ค. 2551	7,620.-		
7.	นางสาวอรอนงค์ ยิ้มเรือง	ปวช.(การบัญชี)	ผู้ปฏิบัติงาน บริหาร				3-1201-00095-61-9	19 มี.ค. 2522	1 ก.ย. 2553	7,620.-		

8. อาคาร สถานที่

5.1 มีอาคารสถานที่ ตามพื้นที่ดำเนินงาน 4 เขตพื้นที่ คือ

1. เขตพื้นที่ ชั้น 1 อาคาร 1 ภายในมหาวิทยาลัยเทคโนโลยีราชมงคล (เทเวศร์) สำนักงาน
บริการนักศึกษาและบุคคลทั่วไป ด้วยระบบ One Stop Service
2. เขตพื้นที่ ชั้น 4 อาคาร 1 ภายในมหาวิทยาลัยเทคโนโลยีราชมงคล (เทเวศร์) เป็นที่ทำการ
ห้องผู้อำนวยการ ห้องกลุ่มงานทะเบียนและประมวลผล และห้องกลุ่มวิชาการ
3. เขตพื้นที่ ชั้น 4 ครึ่ง อาคาร 1 ภายในมหาวิทยาลัยเทคโนโลยีราชมงคล (เทเวศร์) เป็นห้องเก็บ
เอกสาร และห้องน้ำ
4. เขตพื้นที่ ชั้น 5 อาคาร 1 ภายในมหาวิทยาลัยเทคโนโลยีราชมงคล (เทเวศร์) เป็นที่ทำการ
สำนักผู้อำนวยการ

9. ครุภัณฑ์

รายละเอียดครุภัณฑ์

หน่วยงาน สำนักส่งเสริมวิชาการและงานทะเบียน

ณ วันที่ 30 กันยายน 2555

รายการ	ราคาต่อหน่วย	จำนวน	หมายเลขทะเบียนครุภัณฑ์	จำนวนเงินสุทธิ	ค่าเสื่อมราคาสะสม	คงเหลือ
ครุภัณฑ์สำนักส่งเสริมวิชาการและงานทะเบียน						
1 เครื่องโทรสารยี่ห้อบราเทอร์ 2820	12,305.00	1	1-7490-018-0001/1-49	12,305.00	7,895.71	4,409.29
2 เครื่องถ่ายเอกสารดิจิทัลโคนิกา มินอลต้า 7145	171,999.99	1	1-7430-003-0001/1-49	171,999.99	104,633.33	67,366.66
3 เครื่องพิมพ์สำเนาระบบดิจิทัลรีโซ	96,000.00	1	1-7430-005-0001/1-49	96,000.00	58,400.00	37,600.00
4 แผงกั้น (Partitions)	12,326.40	10	1-7230-003-0002/1-10-49	123,264.00	76,012.80	47,251.20
5 เครื่องปั๊มตรานูนแบบไฟฟ้า	385,200.00	1	1-903-7490-015-0001/001-54	385,200.00	73,791.23	311,408.77
6 เครื่องปรับอากาศ 9,000 BTU ชนิดติดผนัง/York	12,339.24	4	1-903-4120-001-0024/001-4-55	49,356.96	4,410.08	44,946.88
7 เครื่องปรับอากาศ 12,000 BTU ชนิดแขวน/York	18,807.39	1	1-903-4120-001-0024/005-55	18,807.39	1,681.31	17,126.08
8 เครื่องปรับอากาศ 36,000 BTU ชนิดสี่ทิศทาง/York	72,000.30	2	1-903-4120-001-0024/006-7-55	144,000.60	12,869.48	131,131.12
9 เครื่องปรับอากาศ 30,000 BTU ชนิดสี่ทิศทาง/York	69,500.78	6	1-903-4120-001-0024/008-13-55	417,004.68	37,271.10	379,733.58
10 เครื่องปรับอากาศ 18,000 BTU ชนิดสี่ทิศทาง/York	51,500.17	3	1-903-4120-001-0024/014-16-55	154,500.51	13,807.44	140,693.07
11 พัดลมระบายอากาศ ขนาด 8 นิ้ว/Panasonic	770.40	10	-	7,704.00	-	7,704.00
12 โซฟา 1 ที่นั่ง	6,420.00	2	1-903-7105-007-0001/001-2-55	12,840.00	1,145.56	11,694.44
13 โซฟา 3 ที่นั่ง	10,700.00	1	1-903-7105-007-0003/001-55	10,700.00	955.37	9,744.63
14 เก้าอี้พนักพิงสูง หุ้มหนังเทียม	8,560.00	4	1-903-7110-006-0019/001-4-55	34,240.00	3,060.72	31,179.28
15 เก้าอี้พนักพิงกลาง หุ้มหนังเทียม	4,280.00	66	1-903-7110-007-0002/001-3-55	282,480.00	-	282,480.00
16 โต๊ะผู้บริหาร	23,540.00	3	1-903-7110-007-0004/001-55	70,620.00	6,311.01	64,308.99
17 โต๊ะกลาง ยี่ห้อ Perfect	6,420.00	1	1-903-7105-007-0001/001-2-55	6,420.00	572.78	5,847.22

รายละเอียดครุภัณฑ์
หน่วยงาน สำนักส่งเสริมวิชาการและงานทะเบียน
ณ วันที่ 30 กันยายน 2555

รายการ	ราคาต่อหน่วย	จำนวน	หมายเลขทะเบียนครุภัณฑ์	จำนวนเงินสุทธิ	ค่าเสื่อมราคาสะสม	คงเหลือ
18 โต๊ะประชุม	50,825.00	1	1-903-7110-007-0005/001-55	50,825.00	4,543.62	46,281.38
19 โต๊ะทำงานพร้อมรางคีย์บอร์ด ยี่ห้อ perfect	7,490.00	30	1-903-7110-007-0010/001-30-55	224,700.00	20,110.50	204,589.50
20 โต๊ะประชุมตัวยาว	6,420.00	6	1-903-7110-007-0025/001-6-55	38,520.00	3,436.68	35,083.32
21 โต๊ะประชุมตัวกลาง	4,280.00	2	-	8,560.00	-	8,560.00
22 โต๊ะประชุมเข้ามุมโค้ง	3,745.00	4	-	14,980.00	-	14,980.00
23 ตู้ RACK	5,350.00	1	1-903-7110-013-0006/001-55	5,350.00	477.42	4,872.58
24 ตู้เก็บเอกสารสูง 3 ตอน มีกระจกกลาง	33,170.00	6	1-903-7110-015-0016/001-6-55	199,020.00	17,782.08	181,237.92
25 ตู้เก็บเอกสารสูง 3 ตอน ไม่มีกระจกกลาง	8,560.00	23	1-903-7110-015-0017/001-23-55	196,880.00	17,599.14	179,280.86
26 ตู้ RACK ติดตั้งอุปกรณ์	16,050.00	1	1-903-7125-002-0004/001-55	16,050.00	1,432.79	14,617.21
27 โต๊ะเคาน์เตอร์	34,240.00	1	1-903-7195-004-0002/001-55	34,240.00	3,056.04	31,183.96
28 เครื่องถ่ายภาพเอกสาร ยี่ห้อ CANON	45,000.00	1	3-903-7430-003-0002/001-54	45,000.00	6,755.46	38,244.54
29 เครื่องถ่ายภาพเอกสาร แคนนอน	69,550.00	1	78-1.7430-003-0001/1/48	69,550.00	527,452.08	16,807.92
30 เครื่องพิมพ์สำเนาแบบดิจิทัล	114,490.00	1	04-2.7430-004-0001/1/43	114,490.00	114,489.00	1.00
31 เครื่องถ่ายภาพเอกสาร เคียวเซรามิต้า	93,000.00	1	04-2.7430-003-0001/1-48	93,000.00	86,025.00	6,975.00
32 เครื่องโทรสาร พานาโซนิค	17,999.54	1	78-2.7440-008-0001/1/48	17,999.54	13,049.67	4,949.87
33 เครื่องคอมพิวเตอร์ประมวลผลทั่วไป HP	33,170.00	1	หน้าจอ สทป.1-7440-001-0002/1-49 CPU สทป.1-7440-001-0002/2-49	33,170.00	-	1.00
34 เครื่องคอมพิวเตอร์สำหรับให้บริการ DELL	37,562.35	12	"13-1-7440-001-0002/1-5, 8-9, 11-15 -51"	450,748.20	450,736.20	12.00
35 เครื่องพิมพ์แม่ข่ายแบบเลเซอร์เจ็ท HP 2420	33,705.00	1	กทป. 1-7440-011-0001/1-49	33,705.00	-	1.00

รายละเอียดครุภัณฑ์
หน่วยงาน สำนักส่งเสริมวิชาการและงานทะเบียน
ณ วันที่ 30 กันยายน 2555

รายการ	ราคาต่อหน่วย	จำนวน	หมายเลขทะเบียนครุภัณฑ์	จำนวนเงินสุทธิ	ค่าเสื่อมราคาสะสม	คงเหลือ
36 เครื่องพิมพ์เลเซอร์เจ็ทที่ห้อ Lexmark รุ่น E 342 n	24,492.30	2	กทป. 1-7490-019-0001/1-2-49	48,984.60	-	1.00
37 ระบบทะเบียนนักศึกษา	1,676,736.00	1	-	1,676,736.00	-	1.00
38 เครื่อง Kiosk รุ่น TL3	169,573.60	10	13-1-7440-001-0003/1-10-51	1,695,736.00	1,695,726.00	10.00
39 เครื่องบันทึกวีดิทัศน์ Innet M-TV 5104 009	133,442.91	1	13-1-7440-012-0001/1-51	133,442.91	133,441.91	1.00
40 เครื่องพิมพ์เลเซอร์ HP P1006	8,453.00	5	13-1-7490-019-0001/1-5-51	42,265.00	42,260.00	5.00
41 เครื่องสแกนเนอร์ ยี่ห้อ HP รุ่น Scanjet G4050	10,807.00	1	13-1-7490-020-0001/1-51	10,807.00	10,806.00	1.00
42 เครื่องพิมพ์ Photosmart HP รุ่น C5280	9,993.80	1	13-1-7490-019-0002/1-51	9,993.80	9,992.80	1.00
43 ระบบประกาศข่าวสำหรับ รัชมัครนักรศึกษา	160,500.00	1	13-1-7440-013-0001/1-52	160,500.00	133,750.00	26,750.00
44 เครื่องประมวลผลแม่ข่ายสำหรับฐานข้อมูล Dell	556,400.00	1	13-1-7440-001-0001/1-52	556,400.00	452,075.00	104,325.00
45 เครื่องตรวจกระดาษคำตอบชนิดตาอ่านดินสอ OMR	417,300.00	1	13-1-7490-016-0001/1-52	417,300.00	347,750.00	69,550.00
46 เครื่องสแกนเนอร์ ยี่ห้อ Canon รุ่น DR-2510C	36,915.00	1	1-903-7490-018-0003/001-53	36,915.00	19,226.56	17,688.44
47 เครื่องพิมพ์ไลน์ปริ้นเตอร์ P7200HD	300,000.00	1	สสท.2-7490-019-0001/1-50	300,000.00	-	1.00
48 คอมพิวเตอร์ชนิดพกพา (โน้ตบุ๊ก) HP 6510b	49,000.00	3	13-2-7440-001-0001/1-3-51	147,000.00	146,997.00	3.00
49 เครื่องควบคุมการแสดงผลทางเครือข่าย ยี่ห้อ Sony	137,445.00	1	13-2-7440-001-0004/1-51	137,445.00	137,444.00	1.00
50 เครื่องประมวลผลข้อมูลสื่อมัลติมีเดีย ยี่ห้อ Acer	27,151.67	1	13-2-7440-001-0005/1-51	27,151.67	27,150.67	1.00
51 โปรแกรมออกแบบรายงานทางการเงิน	85,600.00	1	13-2-7440-013-0001/1-53	85,600.00	60,633.33	24,966.67
52 โปรแกรมถ่ายโอนข้อมูลเข้าสู่ระบบ EPR	96,300.00	1	2-903-7440-013-0005/001-53	96,300.00	34,106.25	62,193.75
53 โทรศัพท์เคลื่อนที่ C7-00 / NOKIA	13,950.00	1	2-903-5805-001-0001/001-54	13,950.00	5,533.52	8,416.48

รายละเอียดครุภัณฑ์
หน่วยงาน สำนักส่งเสริมวิชาการและงานทะเบียน
ณ วันที่ 30 กันยายน 2555

รายการ	ราคาต่อหน่วย	จำนวน	หมายเลขทะเบียนครุภัณฑ์	จำนวนเงินสุทธิ	ค่าเสื่อมราคาสะสม	คงเหลือ
54 เครื่องคอมพิวเตอร์บุคคูลรับโอนจากคณะบริหารธุรกิจ	-	1		-	-	1.00
55 เครื่อง KIOSK (รับโอน)	169,573.60	2	13-3-7440-001-0003/11,12-51	339,147.20	339,145.20	2.00
56 เครื่องคอมพิวเตอร์พร้อมอุปกรณ์	24,990.00	1	46-1.7440-001-017/240-1-4	24,990.00	24,989.00	1.00
57 เครื่องคอมพิวเตอร์พร้อมอุปกรณ์	24,990.00	1	46-1.7440-001-037/240-1-5	24,990.00	24,989.00	1.00
58 เครื่องคอมพิวเตอร์ LCD 15 นิ้ว ยี่ห้อ Aceer AL 1515	35,316.00	3	1-7440-001-0001/1-3-49	105,948.00	105,947.00	1.00
59 เครื่อง Scanner ขนาด A 4 ชนิดสี ยี่ห้อ HP รุ่น Scanjet 4370	8,399.50	1	1-7440-010-0001/1-49	8,399.50	8,398.50	1.00
60 เครื่องไมโครคอมพิวเตอร์ประมวลผลระดับสูง ยี่ห้อ HP dx2700	32,956.00	2	1-7440-001-0001/1-2-50	65,912.00	65,911.00	1.00
61 เครื่องพิมพ์เลเซอร์สี ยี่ห้อ HP Color Lasserjet 3505n	37,396.50	1	1-7490-019-0001/1-50	37,396.50	37,395.50	1.00
62 เครื่องพิมพ์ชนิดฉีดสีความละเอียดสูง HP Officdjet Pro K850dn	15,515.00	1	1-7490-019-0002/1-50	15,515.00	15,514.00	1.00
63 เครื่องคอมพิวเตอร์ พร้อมอุปกรณ์	28,890.00	1	19-2.7440-001-0001/1/46	28,890.00	28,889.00	1.00
64 เครื่องพิมพ์เลเซอร์ HP 1000	15,189.00	1	19-2.7440-009-0001/1/46	15,189.00	15,188.00	1.00

รายละเอียดครุภัณฑ์

หน่วยงาน สำนักส่งเสริมวิชาการและงานทะเบียน

ณ วันที่ 30 กันยายน 2555

รายการ	ราคาต่อหน่วย	จำนวน	หมายเลขทะเบียนครุภัณฑ์	จำนวนเงินสุทธิ	ค่าเสื่อมราคาสะสม	คงเหลือ
65 เครื่องทำน้ำร้อน-เย็น สแตนดาร์ท	7,864.50	1	สสท.1-4110-003-0001/1-50	7,864.50	7,863.51	1.00
66 ม่านปรับแสงแนวตั้ง ขนาด 1.65*2.00 ม	2,824.80	21	-	59,320.80	-	59,320.80
67 ม่านปรับแสงแนวตั้ง ขนาด 2.25*1.65 ม	3,177.90	1	-	3,177.90	-	3,177.90
68 ม่านปรับแสงแนวตั้ง ขนาด 2.40*1.65 ม.	3,389.76	1	-	3,389.76	-	3,389.76
69 ม่านปรับแสงแนวตั้ง ขนาด 1.80*1.65 ม.	2,542.32	4	-	10,169.28	-	10,169.28
70 ม่านปรับแสงแนวตั้ง ขนาด 1.35*1.65 ม.	1,906.74	1	-	1,906.74	-	1,906.74
71 ฉากกั้นห้อง	9,095.00	12	1-903-7230-003-0001/001-12-55	109,140.00	19,508.64	89,631.36
72 อุปกรณ์กระจายสัญญาณ 24 Port	36,380.00	1	1-903-7440-011-0002/001-55	36,380.00	8,128.60	28,251.40
73 อุปกรณ์พักสายสัญญาณ 24 Port	8,945.20	1	1-903-7440-011-0021/001-55	8,945.20	1,998.50	6,946.70
74 โทรทัศน์สีจอแบน ชัมซุง 50 นิ้ว	119,371.34	1	13-1-5820-005-0001/1-51	119,371.34	64,659.49	54,711.85
75 ปลายประสาทสัมพันธ์ 3 มิติ	112,350.00	1	13-1-9905-051-0001/1-51	112,350.00	60,856.25	51,493.75
76 จอรับภาพชนิดมอร์เตอร์ไฟฟ้า Vertex	133,750.00	1	1-903-6730-002-0012/001-55	133,750.00	14,942.13	118,807.87
77 เครื่องฉายภาพ PROJECTOR Sanyo	92,555.00	1	1-903-6730-001-0024/001-55	92,555.00	10,339.65	82,215.35

รายละเอียดครุภัณฑ์
หน่วยงาน สำนักส่งเสริมวิชาการและงานทะเบียน
ณ วันที่ 30 กันยายน 2555

รายละเอียดครุภัณฑ์	ราคาต่อหน่วย	จำนวน	หมายเลขทะเบียนครุภัณฑ์	จำนวนเงินสุทธิ	ค่าเสื่อมราคาสะสม	คงเหลือ
78 เครื่องถ่ายภาพตลับสัญญาณภาพ 3 มิติ	67,410.00	1	1-903-6730-001-0028/001-55	67,410.00	7,530.19	59,879.81
79 โทรทัศน์สีจอแบน LCD 40 นิ้ว ยี่ห้อ Sony	59,800.33	1	13-2-6730-002-0001/1-51	59,800.33	31,146.00	28,654.33
80 เครื่องถ่ายภาพตลับสัญญาณภาพจากคอมพิวเตอร์และวีดีโอ VERTEX	43,388.50	1	13-2-6730-001-0001/1-52	43,388.50	19,434.42	23,954.08
81 เครื่องฉายภาพวัตถุ 3 มิติ ยี่ห้อ VERTEX	24,610.00	1	13-2-6730-001-0002/1-52	24,610.00	11,023.23	13,586.77
82 จอรับภาพชนิดขาตั้ง ยี่ห้อ VERTEX 100 นิ้ว	5,136.00	1	13-3-6730-002-0001/1-52	5,136.00	2,300.50	2,835.50
83 ชุดไมโครโฟนสำหรับประธาน	18,404.00	1	1-903-5965-001-0014/001-55	18,404.00	2,348.92	16,055.08
84 ชุดไมโครโฟนสำหรับผู้เข้าร่วมประชุม	14,445.00	10	1-903-5965-001-0014/002-11-55	144,450.00	18,448.10	126,001.90
85 ลำโพงสำหรับห้องประชุม 2 ทาง	19,260.00	2	1-903-5965-002-0009/001-2-55	38,520.00	4,920.20	33,599.80
86 ชุดขยายเสียง Power Mixer ยี่ห้อ Phonic	26,750.00	1	1-903-5965-007-0002/001-55	26,750.00	3,415.47	23,334.53
87 เครื่องจ่ายกระแสไฟฟ้าและควบคุมชุดประชุม	50,290.00	1	1-903-5965-011-0002/001-55	50,290.00	6,421.13	43,868.87
รวมทั้งสิ้น	6,748,198.83			11,084,214.40	5,888,307.77	3,578,027.04

รวมทรัพย์สินสุทธิทั้งสิ้น บาท (11,084,214.40)

หักค่าเสื่อมราคาสะสม บาท (5,888,307.77)

คงเหลือทรัพย์สินทั้งสิ้น บาท (3,578,027.04)



10. งบประมาณ

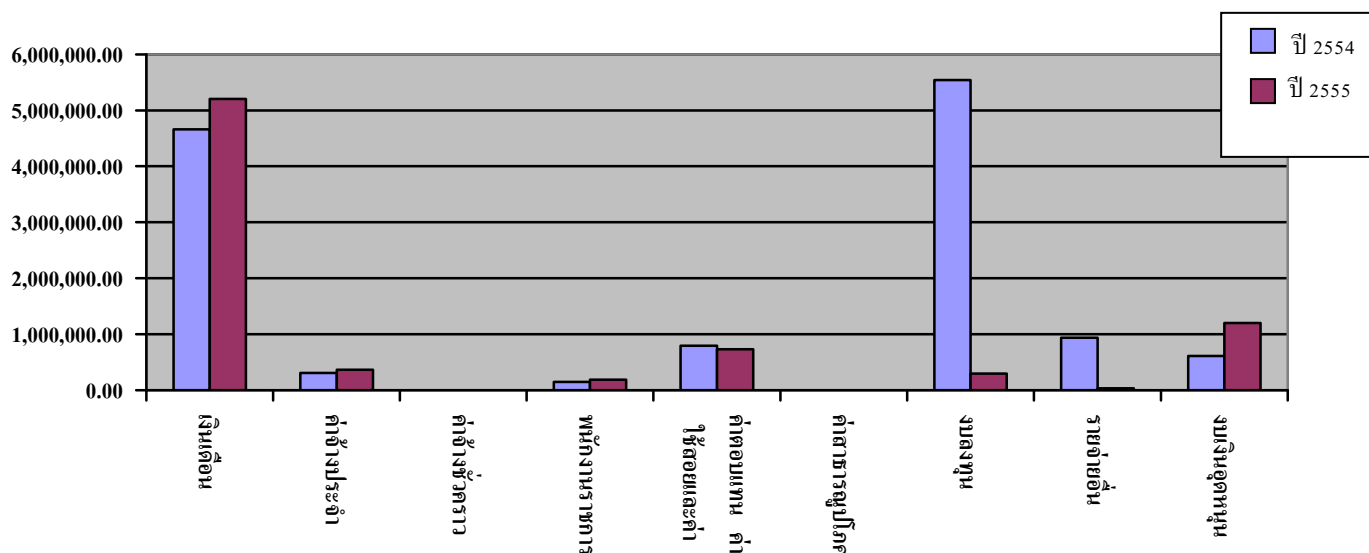
งบประมาณประจำปี ปีปัจจุบันได้รับงบประมาณหมวดค่าจ้างประจำ, ค่าตอบแทน ค่าใช้สอยและค่าวัสดุ, รายจ่ายอื่นๆ, งบอุดหนุน รายละเอียดดังแสดงในตารางต่อไปนี้

ตารางที่ 7-1 แสดงงบประมาณแผ่นดิน ของ สำนักส่งเสริมวิชาการและงานทะเบียน ปีงบประมาณ พ.ศ. 2554 และ พ.ศ. 2555 จำแนกตามประเภทรายจ่าย

ประเภทรายจ่าย	ปีงบประมาณ		
	ปี พ.ศ. 2554 (ปีที่แล้ว)	ปี พ.ศ. 2555 (ปีปัจจุบัน)	
		จัดสรร	เบิกจ่าย
งบบุคลากร	5,119,736.69	5,802,700.00	5,756,430.00
เงินเดือน	4,659,538.19	5,265,900.00	5,204,550.00
ค่าจ้างประจำ	310,138.50	372,100.00	365,760.00
ค่าจ้างชั่วคราว	-	-	-
พนักงานราชการ	150,060.00	164,700.00	186,120.00
งบดำเนินงาน	796,864.64	800,000.00	730,690.80
ค่าตอบแทน ค่าใช้สอยและค่าวัสดุ	796,864.64	800,000.00	730,690.80
ค่าสาธารณูปโภค	-	-	-
งบลงทุน	5,540,000.00	-	300,000.00
ค่าครุภัณฑ์	-	-	300,000.00
ที่ดินและสิ่งก่อสร้าง	5,540,000.00	-	-
รายจ่ายอื่น	941,434.50	40,000.00	36,200.00
งบเงินอุดหนุน	612,948.16	1,015,500.00	1,201,073.97
รวมทั้งสิ้น	13,010,983.99	7,658,200.00	8,024,394.77
ค่าเสื่อมราคา	1,040,105.94	-	1,043,037.71
รวมค่าเสื่อมราคา	1,040,105.94	-	1,043,037.71
งบดำเนินการทั้งสิ้น (หักงบลงทุน)	6,430,878.05	-	6,681,357.06

หมายเหตุ - ยอดจัดสรรเป็นยอดที่ได้รับจริงจากสำนักงบประมาณ (รวมจัดสรรเพิ่มระหว่างปี) ยังไม่มีการโอนเปลี่ยนแปลงระหว่างปี

- รวมงบลงทุนไม่รวมค่าเสื่อม

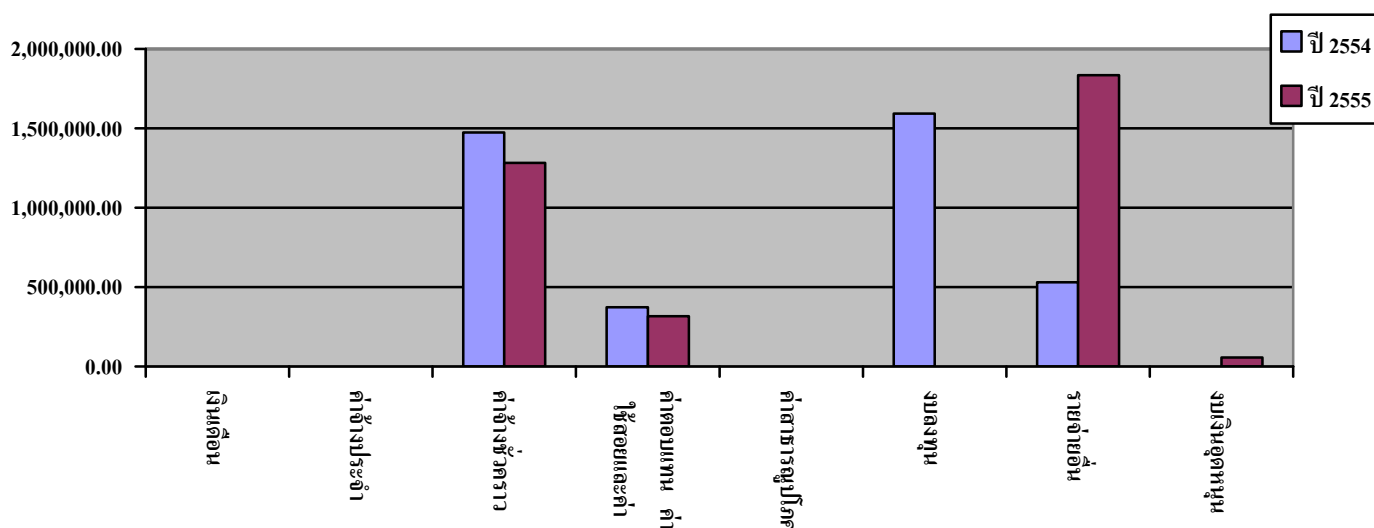


งบประมาณเงินรายได้ เป็นงบประมาณที่มหาวิทยาลัยฯ จัดสรรให้กับสำนักส่งเสริมวิชาการและงานทะเบียน โดยเบิกจ่ายตามปีงบประมาณ พ.ศ. 2554 และ พ.ศ. 2555 โดยมีรายละเอียดเปรียบเทียบไว้ในตาราง ต่อไปนี้

ตารางที่ 7 – 2 แสดงงบประมาณผลประโยชน์เปรียบเทียบระหว่างปีงบประมาณ พ.ศ. 2554 และ ปี พ.ศ. 2555 จำแนกประเภทรายจ่าย ของ สำนักส่งเสริมวิชาการและงานทะเบียน

ประเภทรายจ่าย	ปีงบประมาณ		
	ปี พ.ศ. 2554 (ปีที่แล้ว)	ปี พ.ศ. 2555 (ปีปัจจุบัน)	
		จัดสรร	เบิกจ่าย
งบบุคลากร	1,473,341.94	1,151,280.00	1,282,901.00
เงินเดือน	-	-	-
ค่าจ้างประจำ	-	-	-
ค่าจ้างชั่วคราว	1,473,341.94	1,151,280.00	1,282,901.00
งบดำเนินงาน	372,033.00	-	316,286.81
ค่าตอบแทน ค่าใช้สอย และค่าวัสดุ	372,033.00	-	316,286.81
ค่าสาธารณูปโภค	-	-	-
งบลงทุน	1,591,950.00	-	-
ค่าครุภัณฑ์ ค่าที่ดินและสิ่งก่อสร้าง	1,591,950.00	-	-
งบเงินอุดหนุน	-	-	55,791.70
รายจ่ายอื่น ๆ	529,767.00	1,091,380.00	1,834,147.50
งบกลาง	-	-	-
เงินสมทบสถาบัน	-	-	-
รวมทั้งสิ้น	3,967,091.94	2,242,660.00	3,489,127.01
ค่าเสื่อมราคา	214,040.75	-	107,015.46
รวมค่าเสื่อมราคา	214,040.75	-	107,015.46
งบดำเนินการทั้งสิ้น (หักงบลงทุน)	2,161,101.19	-	3,382,111.55

หมายเหตุ - รวมงบลงทุนไม่รวมค่าเสื่อม



10. บทสรุปผู้บริหาร

ข้อมูลทั่วไปของสำนักส่งเสริมวิชาการและงานทะเบียน

สำนักส่งเสริมวิชาการและงานทะเบียน เป็นหน่วยงานเทียบเท่าคณะตามพระราชบัญญัติมหาวิทยาลัยเทคโนโลยีราชมงคลพระนคร ทำหน้าที่เกี่ยวกับงานทะเบียนและสถิติการศึกษาของนักศึกษาตั้งแต่แรกเข้าจนกระทั่งสำเร็จการศึกษา นอกจากนี้ยังทำหน้าที่ส่งเสริมงานวิชาการต่าง ๆ ได้แก่ การประสานงานในการจัดทำหลักสูตร การจัดสหกิจศึกษา การจัดทำมาตรฐานการศึกษา การประกันคุณภาพการศึกษาอย่างมีคุณภาพและเป็นที่ยอมรับของผู้รับบริการ ได้แก่ นักศึกษา ผู้ปกครองนักศึกษา บัณฑิต ผู้ใช้บัณฑิต และหน่วยงานที่เกี่ยวข้อง

ปัจจุบันสำนักส่งเสริมวิชาการและงานทะเบียน แบ่งส่วนงานออกเป็น 3 กลุ่ม ได้แก่ สำนักงานผู้อำนวยการ กลุ่มวิชาการ และกลุ่มทะเบียนและประมวลผล มีบุคลากร รวมทั้งสิ้น 34 คน แบ่งเป็นข้าราชการ 14 คน พนักงานราชการ 1 คน พนักงานมหาวิทยาลัย 7 คน ลูกจ้างประจำ 2 คน และลูกจ้างชั่วคราวเงินรายได้ 10 คน โดยได้รับงบประมาณ ประจำปี พ.ศ. 2555 แบ่งเป็น งบประมาณแผ่นดิน 8,024,394.77 บาทและ งบประมาณเงินรายได้ 3,489,127.01 บาท

ปรัชญา วิสัยทัศน์ พันธกิจ

วิสัยทัศน์ :

หน่วยงานหลักส่งเสริมวิชาการและงานทะเบียน ที่ทันสมัยตามมาตรฐานสากล

พันธกิจ :

1. สนับสนุนและส่งเสริมการพัฒนาหลักสูตรของทุกคณะให้เป็นไปตามเกณฑ์ของสำนักงานคณะกรรมการการอุดมศึกษา (สกอ.) และตามความต้องการของสถานประกอบการ
2. ส่งเสริมการพัฒนาการจัดการเรียนการสอนของทุกคณะให้มีคุณภาพ
3. พัฒนาระบบทะเบียนนักศึกษาและระบบประมวลผลการศึกษาให้ทันสมัยด้วยเทคโนโลยีสมัยใหม่
4. พัฒนาระบบการให้บริการข้อมูลด้านวิชาการและงานทะเบียนให้นักศึกษา อาจารย์และบุคคลทั่วไปด้วยเทคโนโลยีสมัยใหม่
5. พัฒนาหน่วยงานให้มีขีดความสามารถในการบริหารจัดการอย่างมีคุณภาพ

สรุปผลการประเมินคุณภาพภายในของหน่วยงาน (ภาพรวม)

ผลการประเมินคุณภาพภายในของสำนักส่งเสริมวิชาการและงานทะเบียนตามมาตรฐานและตัวบ่งชี้ในภาพรวมอยู่ในเกณฑ์ดีมาก (คะแนนเฉลี่ย ๔.๘๑) โดยองค์ประกอบที่ ๑ องค์ประกอบที่ ๓ – ๕ ได้ ๕ คะแนน ยกเว้นองค์ประกอบที่ ๒ ได้ ๔.๖๓ คะแนน มีตัวบ่งชี้ที่ได้คะแนน ๔.๐๐ ๓ ตัวบ่งชี้ได้แก่ตัวบ่งชี้ที่ ๒.๒ , ๒.๖ และ ๒.๘

จุดเด่น

1. ผู้บริหาร และ บุคลากร มุ่งมั่นในการปฏิบัติงานตามภารกิจ
2. มีเป้าหมายของตัวบ่งชี้ชัดเจน
3. หน่วยงานมีการจัดทำผลการประเมินตนเองครบถ้วนตามภารกิจ
4. มีความพยายามที่จะดำเนินการให้บรรลุเป้าหมายที่กำหนด
5. มีเอกสารระบบประกันคุณภาพ เป็นลายลักษณ์อักษรที่ชัดเจน

จุดที่ควรพัฒนา

1. พัฒนาอาจารย์ผู้สอนโดยเพิ่มประสบการณ์ตรงในสถานประกอบการ
2. ควรมีการดำเนินการจัดแผนการจัดการความรู้ให้กับคณาจารย์ในการดำเนินการเรียนการสอน
3. ควรมีการประเมินผลความพึงพอใจในการใช้ระบบงานทะเบียน