



# แผนพัฒนาสำนักส่งเสริมวิชาการและงานทะเบียน ระยะ 5 ปี (พ.ศ. 2566-2570)

The Office of Academic Promotion and Registration  
Rajamangala University of Technology Phra Nakhon

## คำนำ

สำนักส่งเสริมวิชาการและงานทะเบียน ได้ดำเนินการจัดทำแผนพัฒนาสำนักส่งเสริมวิชาการและงานทะเบียน ระยะ ๕ ปี (พ.ศ. ๒๕๖๖-๒๕๗๐) ที่มีความสอดคล้องกับแผนพัฒนามหาวิทยาลัยเทคโนโลยีราชมงคลพระนคร ฉบับที่ ๑๓ (พ.ศ. ๒๕๖๖-๒๕๗๐) และเชื่อมโยงกับแผนพัฒนาประเทศ อาทิ ยุทธศาสตร์ชาติ ระยะ ๒๐ ปี (พ.ศ. ๒๕๖๑-๒๕๘๐) แผนพัฒนาเศรษฐกิจ และสังคมแห่งชาติ ฉบับที่ ๑๓ (พ.ศ. ๒๕๖๖-๒๕๗๐) แผนด้านการอุดมศึกษาเพื่อผลิตและพัฒนากำลังคนของประเทศ พ.ศ. ๒๕๖๔-๒๕๗๐ และแผนด้านวิทยาศาสตร์ วิจัย และนวัตกรรมของประเทศ พ.ศ. ๒๕๖๖-๒๕๗๐ (อววน.) และแผนอื่น ๆ ที่เกี่ยวข้อง โดยมุ่งเน้นส่งเสริมงานวิชาการ ให้บริการระบบทะเบียนบนฐานเทคโนโลยี และพัฒนาระบบการจัดการศึกษาตามมาตรฐานที่มีคุณภาพ

กระบวนการจัดทำแผนพัฒนาสำนักส่งเสริมวิชาการและงานทะเบียน ระยะ ๕ ปี (พ.ศ. ๒๕๖๖-๒๕๗๐) เกิดจากการประชุมระดมสมอง วิเคราะห์จากคณะกรรมการบริหารสำนักส่งเสริมวิชาการและงานทะเบียน โดยร่วมกันกำหนดยุทธศาสตร์การพัฒนาสำนักส่งเสริมวิชาการและงานทะเบียน และข้อเสนอแนะการพิจารณาให้ความเห็นชอบจากคณะกรรมการประจำสำนักส่งเสริมวิชาการและงานทะเบียนในการจัดทำแผนพัฒนาสำนักส่งเสริมวิชาการและงานทะเบียนให้แล้วเสร็จสมบูรณ์ สามารถถ่ายทอดและนำไปสู่การปฏิบัติ เพื่อให้สำนักส่งเสริมวิชาการและงานทะเบียนบรรลุวิสัยทัศน์ต่อไป

สำนักส่งเสริมวิชาการและงานทะเบียน

## สารบัญ

	หน้า
คำนำ	ก
สารบัญ	ข
ส่วนที่ ๑ บทนำ	๑
๑.๑ หลักการและเหตุผล	๑
๑.๒ ขั้นตอนการจัดทำแผนพัฒนาสำนักส่งเสริมวิชาการและงานทะเบียน	๒
๑.๓ ข้อมูลพื้นฐานสำนักส่งเสริมวิชาการและงานทะเบียน	๓
ส่วนที่ ๒ ปัจจัยที่ส่งผลต่อการพัฒนาสำนักส่งเสริมวิชาการและงานทะเบียน	๕
๒.๑ การวิเคราะห์สภาพแวดล้อม	๕
๒.๒ ยุทธศาสตร์	๗
๒.๓ กลยุทธ์	๗
ส่วนที่ ๓ รายละเอียดแผนยุทธศาสตร์การพัฒนาสำนักส่งเสริมวิชาการและงานทะเบียน ระยะ ๕ ปี (พ.ศ. ๒๕๖๖-๒๕๗๐)	๘
๓.๑ สารระสำคัญของแผนพัฒนา	๘
๓.๒ รายละเอียดแผนยุทธศาสตร์การพัฒนาสำนักส่งเสริมวิชาการและงานทะเบียน ระยะ ๕ ปี (พ.ศ. ๒๕๖๖-๒๕๗๐)	๑๐

## ส่วนที่ ๑ บทนำ

### ๑.๑ หลักการและเหตุผล

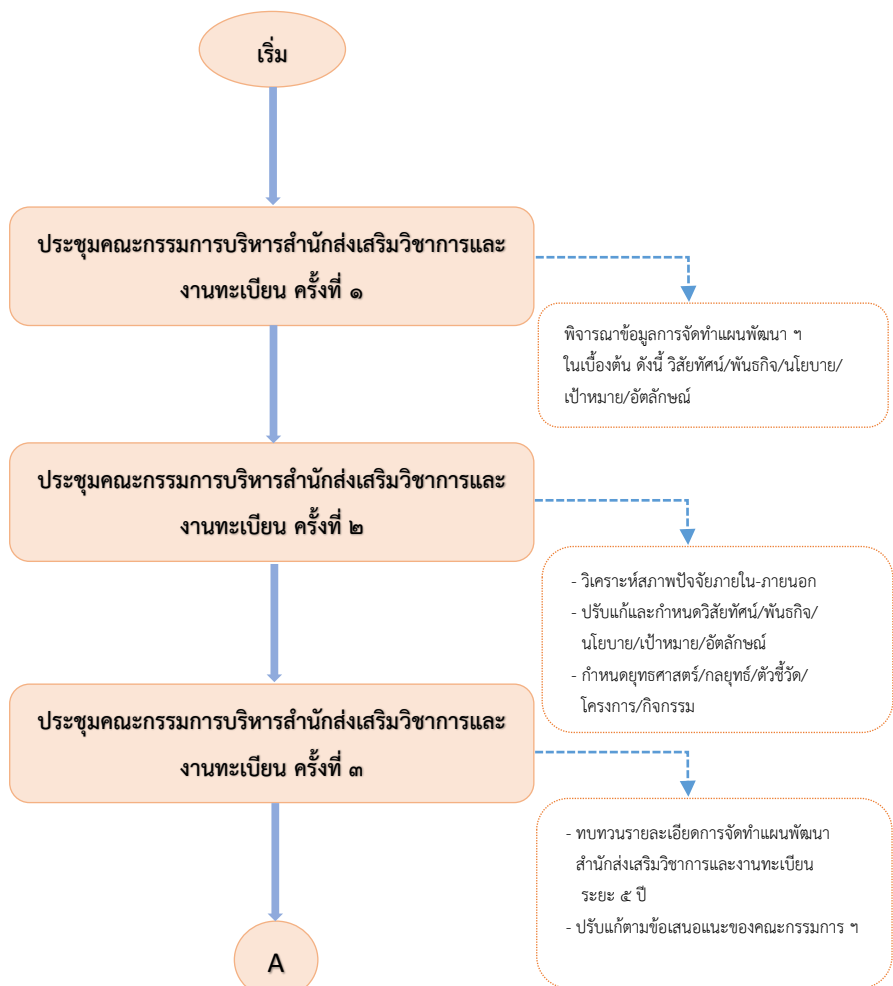
รัฐธรรมนูญแห่งราชอาณาจักรไทย พ.ศ. ๒๕๖๐ มาตรา ๖๕ กำหนดให้รัฐพึงให้มีแผนยุทธศาสตร์ชาติ เป็นเป้าหมายในการพัฒนาประเทศที่ยั่งยืน ตามหลักธรรมาภิบาล เพื่อใช้เป็นกรอบในการจัดทำแผนต่าง ๆ ให้สอดคล้องและบูรณาการกัน ต่อมาเมื่อการตราพระราชบัญญัติการจัดทำยุทธศาสตร์ชาติ พ.ศ. ๒๕๖๐ ซึ่งปรากฏออกมาเป็นยุทธศาสตร์ชาติ ระยะ ๒๐ ปี (พ.ศ. ๒๕๖๑-๒๕๘๐) เป็นยุทธศาสตร์ชาติฉบับแรกของประเทศไทย ซึ่งจะต้องนำไปสู่การปฏิบัติเพื่อให้ประเทศไทยบรรลุวิสัยทัศน์ “ประเทศไทยมีความมั่นคง มั่งคั่ง ยั่งยืน เป็นประเทศพัฒนาแล้ว ด้วยการพัฒนาตามหลักปรัชญาเศรษฐกิจพอเพียง” พระราชบัญญัติการอุดมศึกษา พ.ศ. ๒๕๖๒ มาตรา ๕ กำหนดให้การจัดการอุดมศึกษาต้องเป็นไปเพื่อบรรลุวัตถุประสงค์ในการพัฒนาทรัพยากรบุคคลให้มีความเชี่ยวชาญตามที่ตนถนัด ตอบสนองต่อความต้องการของประเทศ และสามารถแข่งขันในระดับโลกได้เป็นมนุษย์ที่สมบูรณ์ สามารถเปลี่ยนแปลงตนเองเพื่อรองรับการเปลี่ยนแปลง มีความรับผิดชอบ ร่วมกันแก้ปัญหาสังคม และอยู่ร่วมกับผู้อื่นได้อย่างมีความสุข รวมทั้งตอบสนองยุทธศาสตร์ชาติ และแผนต่าง ๆ เชื่อมโยงกับการศึกษาในระดับที่ต่ำกว่า เพื่อเตรียมความพร้อมให้กับทรัพยากรบุคคลของประเทศในการศึกษาต่อในระดับอุดมศึกษา รวมทั้งส่งเสริมการฝึกอบรมและการศึกษาตลอดชีวิต มาตรา ๒๔ รัฐมนตรีจะประกาศกำหนดให้จัดกลุ่มสถาบันอุดมศึกษาได้ โดยคำนึงถึงจุดมุ่งหมาย พันธกิจ ยุทธศาสตร์ และผลการดำเนินการที่ผ่านมาของแต่ละกลุ่ม โดยกำหนดมาตรการส่งเสริม สนับสนุน กำกับดูแล และจัดสรรงบประมาณให้สอดคล้องกับการจัดกลุ่มดังกล่าว รัฐมนตรีประกาศให้สถาบันอุดมศึกษาใดมีพันธกิจหลักในการให้การศึกษาทักษะอาชีพะชั้นสูง เพื่อพัฒนาบุคลากรให้มีความรู้ และทักษะในการปฏิบัติงานที่สอดคล้องกับยุทธศาสตร์ชาติ และแผนต่าง ๆ สถาบันกลุ่มนั้นย่อมได้รับความสนับสนุนพิเศษจากรัฐตามที่รัฐมนตรีกำหนด

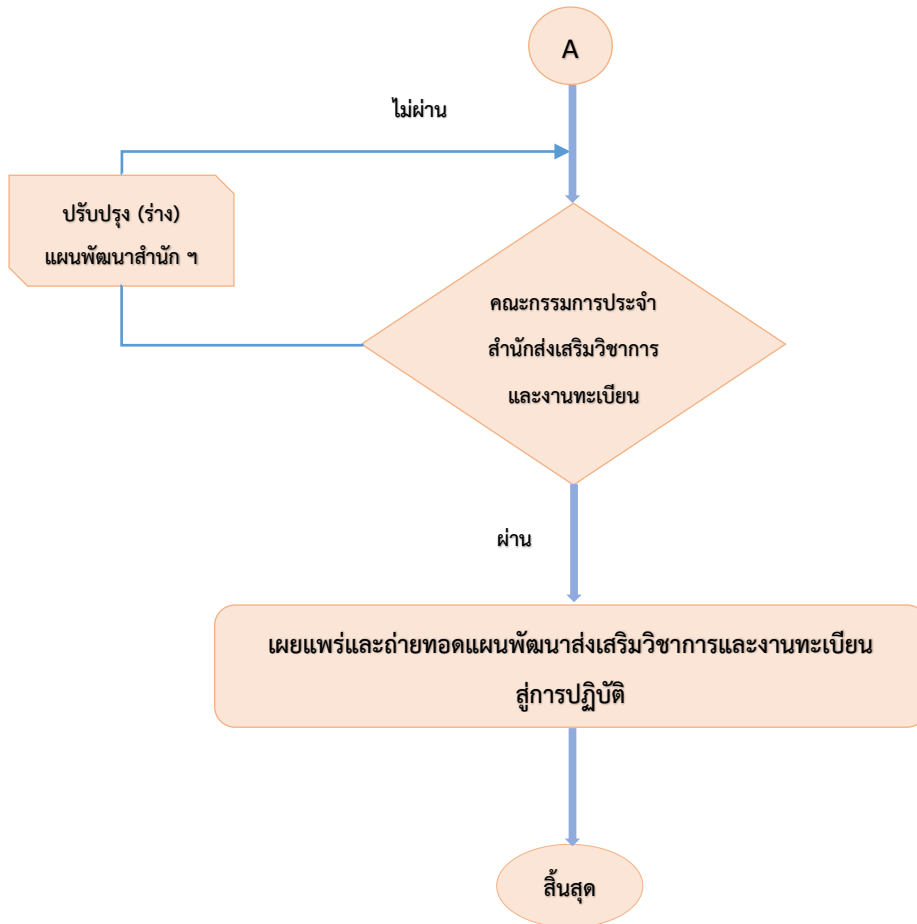
สำนักส่งเสริมวิชาการและงานทะเบียน ได้ตระหนักและเล็งเห็นความสำคัญในการจัดทำแผนพัฒนาสำนักส่งเสริมวิชาการและงานทะเบียน จึงได้จัดทำแผนพัฒนาสำนักส่งเสริมวิชาการและงานทะเบียน ระยะ ๕ ปี (พ.ศ. ๒๕๖๖-๒๕๗๐) ขึ้น เพื่อใช้เป็นกรอบทิศทางดำเนินงานของสำนัก โดยมีกรอบแนวคิดในการจัดทำให้สัมพันธ์สอดคล้องกับแผนพัฒนามหาวิทยาลัยเทคโนโลยีราชมงคลพระนคร ฉบับที่ ๑๓ (พ.ศ. ๒๕๖๖-๒๕๗๐) ยุทธศาสตร์ชาติ ๒๐ ปี (พ.ศ. ๒๕๖๑-๒๕๘๐) แผนแม่บทภายใต้ยุทธศาสตร์ชาติ แผนพัฒนาเศรษฐกิจและสังคมแห่งชาติ ฉบับที่ ๑๓ (พ.ศ. ๒๕๖๖-๒๕๗๐) แผนด้านการอุดมศึกษา เพื่อผลิตและพัฒนากำลังคนของประเทศ พ.ศ. ๒๕๖๔-๒๕๗๐ และแผนด้านวิทยาศาสตร์ วิจัย และนวัตกรรมของประเทศ พ.ศ. ๒๕๖๖-๒๕๗๐ (อววน.) ข้อมูลพื้นฐานต่าง ๆ ประกอบกับผลการดำเนินงานของสำนักส่งเสริมวิชาการและงานทะเบียน ซึ่งส่งผลต่อการบริหารจัดการ และการดำเนินงานตามพันธกิจของสำนัก เพื่อให้เกิดผลสัมฤทธิ์

แผนพัฒนาสำนักส่งเสริมวิชาการและงานทะเบียน ระยะ ๕ ปี (พ.ศ. ๒๕๖๖-๒๕๗๐) มีขั้นตอนในการจัดทำที่เน้นการมีส่วนร่วมของทุกส่วนงาน โดยมีการประชุมหารือ ระดมสมอง วิเคราะห์จากคณะกรรมการบริหารสำนักส่งเสริมวิชาการและงานทะเบียน ในการประชุมครั้งที่ ๑/๒๕๖๖ เมื่อวันที่ ๑๐ สิงหาคม ๒๕๖๖ ครั้งที่ ๒/๒๕๖๖ เมื่อวันที่ ๒๗ กันยายน ๒๕๖๖ และครั้งที่ ๓/๒๕๖๖ เมื่อวันที่ ๔ ตุลาคม ๒๕๖๖ และข้อเสนอแนะ คำแนะนำ พิจารณาให้ความเห็นชอบจากคณะกรรมการประจำสำนักส่งเสริมวิชาการและงานทะเบียน ในการประชุมครั้งที่ ๑/๒๕๖๖ เมื่อวันที่ ๑๗ สิงหาคม ๒๕๖๖ และครั้งที่ ๒/๒๕๖๖ เมื่อวันที่ ๑๐ ตุลาคม ๒๕๖๖ ซึ่งแผนพัฒนาสำนักส่งเสริมวิชาการและงานทะเบียน ประกอบด้วยประเด็นสำคัญหลัก ได้แก่ วิสัยทัศน์ พันธกิจ นโยบาย เป้าหมาย อัตลักษณ์ ประเด็นยุทธศาสตร์ กลยุทธ์ ตัวชี้วัด ตลอดจนโครงการ/กิจกรรมต่าง ๆ เพื่อให้บรรลุตามวิสัยทัศน์ของสำนัก

## ๑.๒ ขั้นตอนการจัดทำแผนพัฒนาสำนักส่งเสริมวิชาการและงานทะเบียน

แผนพัฒนาสำนักส่งเสริมวิชาการและงานทะเบียน ระยะ ๕ ปี (พ.ศ. ๒๕๖๖-๒๕๗๐) จัดทำขึ้นโดยคณะกรรมการบริหารสำนักส่งเสริมวิชาการและงานทะเบียน และพิจารณาให้ความเห็นชอบจากคณะกรรมการประจำสำนักส่งเสริมวิชาการและงานทะเบียน ซึ่งมีขั้นตอนการจัดทำแผนพัฒนาสำนักส่งเสริมวิชาการและงานทะเบียน ดังนี้





## ๑.๓ ข้อมูลพื้นฐานสำนักส่งเสริมวิชาการและงานทะเบียน

### ๑.๓.๑ ประวัติความเป็นมาและสภาพปัจจุบัน

สำนักส่งเสริมวิชาการและงานทะเบียน เป็นส่วนราชการหนึ่งในมหาวิทยาลัยเทคโนโลยีราชมงคลพระนครที่มีฐานะเทียบเท่าคณะ ตามพระราชบัญญัติมหาวิทยาลัยเทคโนโลยีราชมงคล พ.ศ. ๒๕๔๘ หมวด ๑ บททั่วไป มาตรา ๘ มีหน้าที่รับผิดชอบในด้านส่งเสริมวิชาการและงานทะเบียนการศึกษาของมหาวิทยาลัยเทคโนโลยีราชมงคลพระนครอย่างมีคุณภาพและเป็นที่ยอมรับของผู้รับบริการ อันได้แก่ สถานศึกษาอื่น สถานประกอบการ ผู้ปกครอง นักศึกษา และหน่วยงานที่เกี่ยวข้อง

สำนักส่งเสริมวิชาการและงานทะเบียน เป็นหน่วยงานที่ทำหน้าที่เกี่ยวกับงานทะเบียนและสถิติการศึกษาของนักศึกษาตั้งแต่แรกเข้าจนกระทั่งสำเร็จการศึกษา ทั้งระดับประกาศนียบัตร ระดับปริญญาตรี และระดับบัณฑิตศึกษา นอกจากนี้ยังทำหน้าที่ส่งเสริมงานวิชาการต่าง ๆ การดำเนินกิจการของสำนักส่งเสริมวิชาการและงานทะเบียน ดังนี้

๑. ดำเนินการรับนักเรียนนักศึกษาใหม่ตามหลักสูตรและแผนการรับนักเรียนนักศึกษาของมหาวิทยาลัย
๒. ดำเนินการจัดทำระเบียบรายวิชา ตารางเรียน ตารางสอน ตารางสอบ และการลงทะเบียนเรียนของนักเรียนนักศึกษา

๓. ดำเนินการเกี่ยวกับด้านทะเบียนนักเรียนนักศึกษา ได้แก่ การจัดทำประวัติ การประเมินผล การเรียน การสำเร็จการศึกษา เป็นต้น
๔. ดำเนินการด้านประมวลผลสถิติข้อมูลที่เกี่ยวข้องกับงานทะเบียนและงานวิชาการ ที่เกี่ยวข้องรวมทั้งการพัฒนาระบบโปรแกรม
๕. การพัฒนาหลักสูตรและส่งเสริมวิชาการ
๖. สนับสนุนการออกปฏิบัติสหกิจศึกษาและฝึกประสบการณ์วิชาชีพของนักศึกษา
๗. การจัดการความรู้และการผลิตสื่อความรู้และเผยแพร่
๘. การประกันคุณภาพการศึกษาและการปรับปรุงมาตรฐานของสถานศึกษา
๙. การบริการและส่งเสริมการศึกษา โดยใช้เทคโนโลยีทางการศึกษา
๑๐. การส่งเสริมและเผยแพร่การศึกษา

สำนักส่งเสริมวิชาการและงานทะเบียน มีผู้อำนวยการสำนักเป็นผู้บังคับบัญชารับผิดชอบ และมีรองผู้อำนวยการช่วยปฏิบัติภารกิจต่าง ๆ เพื่อดำเนินงานตามภาระหน้าที่

#### ๑.๓.๒ สถานที่ตั้ง

สำนักส่งเสริมวิชาการและงานทะเบียน ตั้งอยู่ชั้นที่ ๑ ชั้นที่ ๔ ชั้นที่ ๔ ครึ่ง ชั้นที่ ๕ และชั้น ๕ ครึ่ง อาคารรพี ภายในมหาวิทยาลัยเทคโนโลยีราชมงคลพระนคร เลขที่ ๓๙๙ ถนนสามเสน แขวงวชิรพยาบาล เขตดุสิต กรุงเทพมหานคร ๑๐๓๐๐ และมีพื้นที่ในการดำเนินงาน ๕ พื้นที่ ดังนี้

๑. พื้นที่ชั้น ๑ ที่ทำการสำนักงานบริการนักศึกษาและบุคคลทั่วไป ด้วยระบบ One Stop Service และงานเทคโนโลยีสารสนเทศ
๒. พื้นที่ชั้น ๔ ที่ทำการห้องผู้อำนวยการ ห้องรองผู้อำนวยการฝ่ายทะเบียนและเทคโนโลยีสารสนเทศ สำนักงานผู้อำนวยการ งานบัณฑิตศึกษา งานทะเบียนการศึกษา และงานตรวจสอบและรับรองผลการศึกษา
๓. พื้นที่ชั้น ๔ ครึ่งห้องเก็บเอกสาร
๔. พื้นที่ชั้น ๕ ที่ทำการห้องรองผู้อำนวยการฝ่ายวิชาการและประกันคุณภาพ งานพัฒนาหลักสูตรและส่งเสริมวิชาการ และงานประกันคุณภาพและการจัดการความรู้
๕. พื้นที่ชั้น ๕ ครึ่ง ที่ทำการห้องรองผู้อำนวยการฝ่ายบริหารและแผน และงานบริหารทั่วไป

## ส่วนที่ ๒

### ปัจจัยที่ส่งผลต่อการพัฒนาสำนักส่งเสริมวิชาการและงานทะเบียน

สำนักส่งเสริมวิชาการและงานทะเบียน ได้จัดทำแผนพัฒนาสำนักส่งเสริมวิชาการและงานทะเบียน ระยะ ๕ ปี (พ.ศ. ๒๕๖๖-๒๕๗๐) ที่สอดคล้องกับแผนพัฒนามหาวิทยาลัยเทคโนโลยีราชมงคลพระนคร ฉบับที่ ๑๓ (พ.ศ. ๒๕๖๖-๒๕๗๐) และเชื่อมโยงสอดคล้องกับยุทธศาสตร์ชาติ ๒๐ ปี (พ.ศ. ๒๕๖๑-๒๕๘๐) แผนแม่บทภายใต้ยุทธศาสตร์ชาติ แผนพัฒนาเศรษฐกิจและสังคมแห่งชาติ ฉบับที่ ๑๓ (พ.ศ. ๒๕๖๖-๒๕๗๐) แผนด้านการอุดมศึกษาเพื่อผลิตและพัฒนากำลังคนของประเทศ พ.ศ. ๒๕๖๔-๒๕๗๐ และแผนด้านวิทยาศาสตร์ วิจัย และนวัตกรรมของประเทศ พ.ศ. ๒๕๖๖-๒๕๗๐ (อววน.) เพื่อใช้เป็นกรอบแนวทางในการดำเนินงานของสำนัก และเป็นเครื่องมือสำหรับผู้บริหารในการกำกับดูแล ติดตามผลการดำเนินงาน ให้เป็นตามเป้าหมายอย่างมีประสิทธิภาพ และบรรลุตามวิสัยทัศน์ของสำนัก โดยมีรายละเอียดดังนี้

#### ๒.๑ การวิเคราะห์สภาพแวดล้อม

การวิเคราะห์สภาพแวดล้อม โดยใช้เทคนิคการวิเคราะห์ SWOT (SWOT Analysis) เป็นการวิเคราะห์สภาพแวดล้อมภายในและภายนอกที่ส่งผลกระทบต่อการทำงานของสำนักส่งเสริมวิชาการและงานทะเบียน ได้แก่

๑. การวิเคราะห์สภาพแวดล้อมภายใน ที่เป็นจุดแข็ง (Strengths) และจุดอ่อน (Weaknesses)
๒. การวิเคราะห์สภาพแวดล้อมภายนอก ที่เป็นโอกาส (Opportunities) และอุปสรรค (Threats)

จากการวิเคราะห์สถานการณ์สภาพแวดล้อมทั้งภายในและภายนอก สรุปได้ดังนี้

#### จุดแข็ง (Strengths : S) จำนวน ๗ ประเด็น ดังนี้

๑. ผู้บริหารมีการกำหนดวิสัยทัศน์ ยุทธศาสตร์ เป้าหมาย และตัวชี้วัดที่สอดคล้องเชื่อมโยงกับแผนพัฒนาของมหาวิทยาลัย และบริหารจัดการที่ชัดเจน
๒. มีโครงสร้างการบริหารจัดการที่ชัดเจน และครอบคลุมทุกภารกิจ
๓. เป็นศูนย์กลางข้อมูลด้านการจัดการศึกษา โดยมีระบบบริการการศึกษา และเครื่องมือทางด้านเทคโนโลยีที่ทันสมัย
๔. มีการสนับสนุนและส่งเสริมการพัฒนาองค์กรอย่างต่อเนื่อง
๕. มีช่องทางการให้บริการ ติดต่อสื่อสารประชาสัมพันธ์ที่หลากหลาย รวดเร็ว และทันสมัย
๖. บุคลากรมีความชำนาญ เชี่ยวชาญ และประสบการณ์ในตำแหน่งงานที่ยาวนาน และปฏิบัติตามกฎระเบียบ และความถูกต้อง
๗. บุคลากรมีจิตบริการที่ดี และการทำงานเป็นทีมที่เข้มแข็ง



### จุดอ่อน (Weaknesses : W) จำนวน ๔ ประเด็น ดังนี้

๑. บุคลากรขาดการวางแผนปฏิบัติงาน และการคิดริเริ่มสร้างสรรค์หรือพัฒนาผลงานใหม่ ๆ ในงานที่รับผิดชอบ
๒. ขาดบุคลากรที่มีความเชี่ยวชาญทางภาษาอังกฤษ ภาษาจีน เพื่อให้บริการชาวต่างชาติที่มาติดต่อ
๓. คู่มือหรือขั้นตอนการปฏิบัติงานของเจ้าหน้าที่ปฏิบัติงานในแต่ละงานยังไม่ครบถ้วน
๔. พื้นที่ในการปฏิบัติงานมีจำกัด ไม่รองรับกับจำนวนบุคลากรที่เพิ่มมากขึ้น รวมทั้งพื้นที่ในการให้บริการผู้มาติดต่อราชการ

### โอกาส (Opportunities : O) จำนวน ๖ ประเด็น ดังนี้

๑. มีทิศทางในการจัดการศึกษาตามกรอบมาตรฐานคุณวุฒิระดับอุดมศึกษา เกณฑ์การบริหารหลักสูตร และเกณฑ์การประกันคุณภาพการศึกษา
๒. มีเครือข่ายทั้งภายในและภายนอกมหาวิทยาลัย เช่น เครือข่ายสำนักส่งเสริมวิชาการและงานทะเบียน ๙ มทร. เครือข่ายประกันคุณภาพการศึกษา ๙ มทร. เป็นต้น
๓. มีการปรับปรุงและพัฒนาระบบการให้บริการ ข้อมูล ข่าวสาร การประชาสัมพันธ์ เพื่อให้ผู้ใช้บริการสามารถเข้าถึงข้อมูลได้อย่างสะดวกและรวดเร็ว
๔. มีงบประมาณสนับสนุนในการพัฒนาตนเองหรือปรับปรุงงาน ทั้งด้านบุคลากร ด้านการบริการ และด้านเทคโนโลยีที่เพียงพอและต่อเนื่อง
๕. มีระบบเทคโนโลยีใหม่ ๆ นำมาประยุกต์ใช้ในการปฏิบัติงาน
๖. มีการปรับเปลี่ยนวิธีติดต่อสื่อสาร และประสานงานที่รวดเร็ว ทันสมัยและมีประสิทธิภาพ

### อุปสรรค (Threats : T) จำนวน ๖ ประเด็น ดังนี้

๑. การเปลี่ยนแปลงโครงสร้างของหน่วยงานและการบริหารจัดการของมหาวิทยาลัย
๒. การเปลี่ยนแปลงทางการเมืองในระดับประเทศ และภาวะเศรษฐกิจประเทศและโลกอาจทำให้เกิดผลกระทบต่อการบริหารจัดการ และงบประมาณ
๓. การแข่งขันทางการศึกษาที่สูงขึ้น ส่งผลต่อการรับนักศึกษาใหม่ไม่เป็นไปตามแผนการรับนักศึกษา
๔. การเปลี่ยนแปลงที่รวดเร็วของเทคโนโลยี ส่งผลให้บริการหรือการเข้าถึงข้อมูลไม่สามารถปรับเปลี่ยนได้ทันที รวมถึงบุคลากรบางส่วนปรับตัวไม่ทัน
๕. ผู้รับบริการขาดความรู้ ความเข้าใจ และขาดความตระหนักถึงความสำคัญของระบบที่มีผลต่อการจัดการเรียนการสอน และการสำเร็จการศึกษา
๖. ผู้รับบริการขาดการศึกษาและทำความเข้าใจเกี่ยวกับระเบียบ ข้อบังคับ ประกาศที่เกี่ยวข้อง

## ๒.๒ ยุทธศาสตร์

ยุทธศาสตร์ที่ ๑ มุ่งความเป็นเลิศในเทคโนโลยีเชิงปฏิบัติที่สร้างมูลค่าให้กับเศรษฐกิจและสังคม  
ยุทธศาสตร์ที่ ๒ สร้างความเข้มแข็งของมหาวิทยาลัยฯ ตอบรับการเปลี่ยนแปลง

## ๒.๓ กลยุทธ์

สำนักส่งเสริมวิชาการและงานทะเบียน ได้พิจารณากลยุทธ์ของสำนักที่เน้นภารกิจในการดำเนินงานของสำนักเป็นสำคัญ และพิจารณาความสอดคล้องกับแผนพัฒนามหาวิทยาลัยเทคโนโลยีราชมงคลพระนคร ฉบับที่ ๑๓ (พ.ศ. ๒๕๖๖-๒๕๗๐) เพื่อให้มีความเหมาะสมต่อการถ่ายทอดและนำไปสู่การปฏิบัติได้อย่างมีประสิทธิภาพ สรุปได้ดังนี้

### กลยุทธ์ที่ ๑

#### พัฒนาระบบบริการข้อมูลทางการศึกษาบนฐานเทคโนโลยีที่ทันสมัย มีประสิทธิภาพ & สร้างสรรค์งานอย่างมืออาชีพ

๑. วางระบบศูนย์กลางการให้บริการข้อมูลทางการศึกษา
๒. มีการพัฒนาและปรับปรุงระบบการจัดทำหลักสูตรและมาตรฐานการศึกษา
๓. มีการพัฒนาระบบ Digital Transcript
๔. มีการพัฒนาระบบเทียบโอน
๕. มีการพัฒนาระบบทะเบียนเพื่อรองรับการเรียนรู้ตลอดชีวิต (ระบบธนาคารหน่วยกิต)
๖. มีการให้บริการ “คลินิกวิชาการ สวท.” ให้คำปรึกษาเกี่ยวกับการจัดทำหลักสูตร เกณฑ์มาตรฐานหลักสูตร งานทะเบียน งานบริการการศึกษา
๗. มีการพัฒนาและปรับปรุงห้อง One Stop Service ให้เป็นศูนย์บริการการออกเอกสารทางการศึกษาตามความต้องการของผู้รับบริการ
๘. สร้างช่องทางการประชาสัมพันธ์ที่หลากหลาย ชัดเจน

### กลยุทธ์ที่ ๒

#### ส่งเสริมการบริหารจัดการองค์กรอย่างมีธรรมาภิบาล และสร้างเครือข่ายความร่วมมือที่เข้มแข็ง

๑. มีการบริหารองค์กรที่มีธรรมาภิบาล ยึดมั่นวัฒนธรรมองค์กรที่ดี และสร้างสัมพันธ์อันดีระหว่างบุคลากร
๒. มีระบบประเมินความพึงพอใจการให้บริการทางการศึกษาและการบริหารจัดการองค์กร
๓. ปรับปรุงโครงสร้าง รูปแบบการปฏิบัติงาน และหน้าที่ความรับผิดชอบให้ชัดเจน และไม่ซ้ำซ้อน
๔. มีการสร้างเครือข่ายทั้งภายในและภายนอกหน่วยงานที่เข้มแข็ง
๕. ส่งเสริมสนับสนุนความก้าวหน้าในตำแหน่งงานของบุคลากร
๖. ส่งเสริมการเพิ่มทักษะการเรียนรู้ การแลกเปลี่ยนเรียนรู้ด้านต่าง ๆ ที่จำเป็นต่อการปฏิบัติงาน เพื่อเพิ่มศักยภาพบุคลากรในการปฏิบัติงาน

ส่วนที่ ๓  
รายละเอียดแผนพัฒนาสำนักส่งเสริมวิชาการและงานทะเบียน  
ระยะ ๕ ปี (พ.ศ. ๒๕๖๖-๒๕๗๐)

๓.๑ สาระสำคัญของแผนพัฒนา

วิสัยทัศน์

“สวท.” ส่งเสริมงานวิชาการ ให้บริการระบบทะเบียนบนฐานเทคโนโลยี  
และพัฒนาระบบการจัดการศึกษาตามมาตรฐานที่มีคุณภาพ

พันธกิจ

๑. ส่งเสริม สนับสนุนการดำเนินการหลักสูตรที่ตอบสนองต่อความต้องการของผู้มีส่วนได้ส่วนเสีย สอดคล้องตามเกณฑ์มาตรฐานหลักสูตร ยุทธศาสตร์ชาติ และบริบทที่เปลี่ยนแปลงของสังคมไทย และของโลก
๒. ส่งเสริมการพัฒนาเทคนิควิธีการสอนของคณาจารย์ด้วยเทคโนโลยีและสื่อการเรียนการสอน สมัยใหม่
๓. เป็นศูนย์กลางการให้บริการข้อมูลทางการศึกษา การให้บริการระบบทะเบียนบนฐานเทคโนโลยี ที่ทันสมัย
๔. พัฒนาการจัดการความรู้ในมหาวิทยาลัย มุ่งสู่วัฒนธรรมการเรียนรู้
๕. พัฒนาระบบการจัดการศึกษาในสถานศึกษาให้มีการบริหารและการจัดการศึกษาที่มีคุณภาพ ในระดับสากล

นโยบาย

๑. พัฒนาหลักสูตรเพื่อผลิตและพัฒนากำลังคนที่มีสมรรถนะสูงตอบโจทย์การพัฒนาประเทศ ในอนาคต
๒. ยกกระดับการให้บริการที่มีประสิทธิภาพเพื่อส่งเสริมให้มหาวิทยาลัยมีคุณภาพและมาตรฐาน ในระดับสากล (QS Stars Rating)
๓. พัฒนาเทคนิควิธีการเรียนการสอนของคณาจารย์ด้วยเทคโนโลยีและสื่อการเรียนการสอน สมัยใหม่บนบริบทของสังคมที่เปลี่ยนแปลง
๔. ส่งเสริม สนับสนุนและพัฒนามหาวิทยาลัยสู่วัฒนธรรมการเรียนรู้
๕. การบริหารและการจัดการศึกษาที่มีคุณภาพในระดับสากล
๖. บริหารจัดการองค์กรภายใต้หลักธรรมาภิบาล
๗. พัฒนาระบบบริหารจัดการด้วยระบบเทคโนโลยีสารสนเทศเพื่อการเข้าสู่สังคมดิจิทัล

## เป้าหมาย

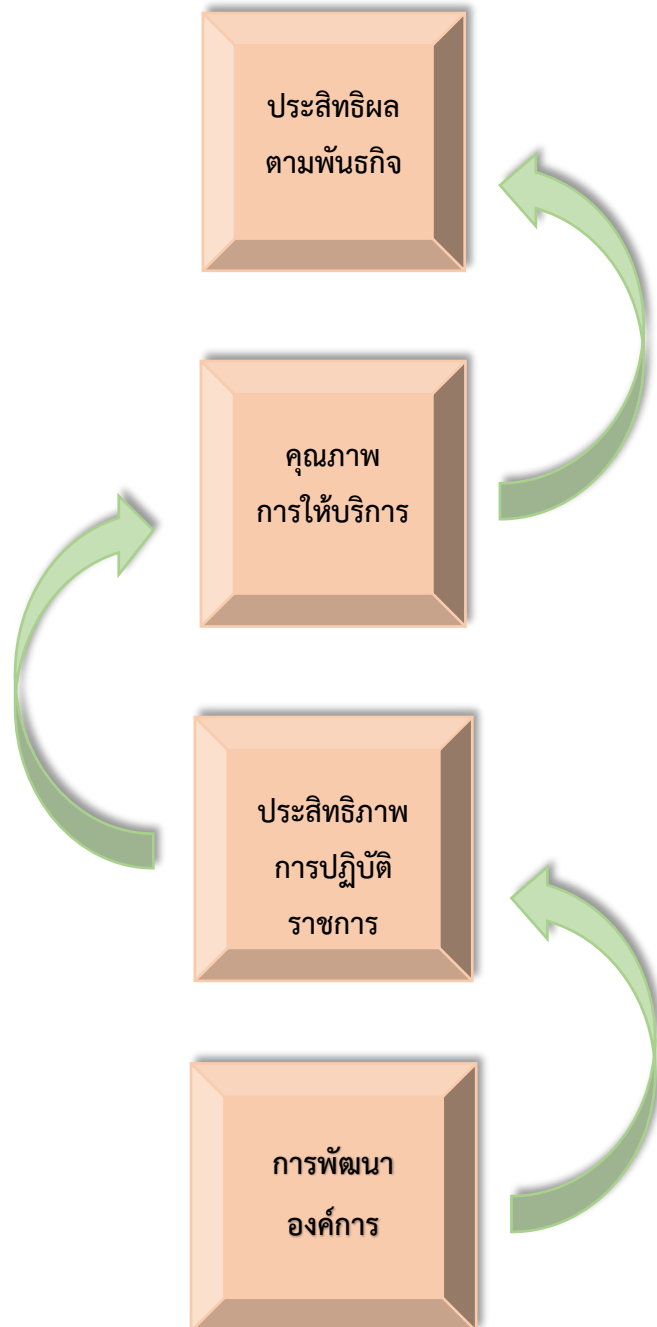
๑. เพื่อให้มีหลักสูตรที่ได้มาตรฐานสอดคล้องตามเกณฑ์มาตรฐานหลักสูตรและเป็นที่ต้องการของตลาดแรงงาน
๒. เพื่อให้คณาจารย์พัฒนาเทคนิควิธีการสอนด้วยเทคโนโลยีและสื่อการเรียนการสอนสมัยใหม่
๓. เพื่อเป็นศูนย์กลางการให้บริการข้อมูลทางการศึกษา การให้บริการระบบทะเบียนบนฐานเทคโนโลยีที่ทันสมัย รองรับผู้ใช้บริการที่หลากหลาย
๔. เพื่อส่งเสริม สนับสนุนและพัฒนาระบบการจัดการความรู้ในมหาวิทยาลัยสู่นวัตกรรมการเรียนรู้
๕. เพื่อพัฒนาระบบการจัดการศึกษาในมหาวิทยาลัยให้มีการบริหารและการจัดการศึกษาที่มีคุณภาพในระดับสากล

## อัตลักษณ์

บุคลากรมืออาชีพ  
รอบรู้  
สูงส่ง  
เต็มใจบริการ  
เชี่ยวชาญเทคโนโลยี

## แผนที่ยุทธศาสตร์ (Strategy Map)

แผนที่ยุทธศาสตร์ (Strategy Map) ของแผนพัฒนาสำนักส่งเสริมวิชาการและงานทะเบียน ระยะ ๕ ปี (พ.ศ. ๒๕๖๖-๒๕๗๐) ที่สอดคล้องกับแผนพัฒนามหาวิทยาลัยเทคโนโลยีราชมงคลพระนคร ฉบับที่ ๑๓ (พ.ศ. ๒๕๖๖-๒๕๗๐) โดยมีกรอบความคิด ดังนี้



### ๓.๒ รายละเอียดแผนพัฒนาสำนักส่งเสริมวิชาการและงานทะเบียน ระยะ ๕ ปี (พ.ศ. ๒๕๖๖-๒๕๗๐)

เพื่อให้เห็นความสำคัญของการเชื่อมโยงยุทธศาสตร์ทั้ง ๒ ประเด็นยุทธศาสตร์ข้างต้น ไปสู่การปฏิบัติในแต่ละมิติการพัฒนสำนักมาเชื่อมโยงกับ วัตถุประสงค์เชิงยุทธศาสตร์ ตัวชี้วัด กลยุทธ์ และ โครงการ/กิจกรรม ดังนี้

แผนยุทธศาสตร์การพัฒนสำนักส่งเสริมวิชาการและงานทะเบียน  
 ความเชื่อมโยงกับวัตถุประสงค์เชิงยุทธศาสตร์ ตัวชี้วัด กลยุทธ์ และโครงการ/กิจกรรม  
 ยุทธศาสตร์ที่ ๑ มุ่งความเป็นเลิศในเทคโนโลยีเชิงปฏิบัติที่สร้างมูลค่าให้กับเศรษฐกิจและสังคม

มิติ	วัตถุประสงค์เชิงยุทธศาสตร์	ตัวชี้วัด	หน่วยนับ	เป้าหมาย					กลยุทธ์	ผู้รับผิดชอบ	โครงการ/กิจกรรม
				๒๕๖๖	๒๕๖๗	๒๖๘๘	๒๕๖๙	๒๕๗๐			
ประสิทธิผล	๑.๑ เพื่อเป็นศูนย์กลางการให้บริการข้อมูลทางการศึกษา การจัดทำหลักสูตร เกณฑ์มาตรฐานหลักสูตร งานทะเบียน งานบริการ การศึกษานานาชาติเทคโนโลยีที่ทันสมัย	๑.๑.๑ จำนวนครั้งในการให้บริการ “คลินิกวิชาการ สวท.”	จำนวน	๓	๕	๗	๙	๑๑	กลยุทธ์ที่ ๑ พัฒนาระบบบริการข้อมูลทางการศึกษานานาชาติเทคโนโลยีที่ทันสมัยมีประสิทธิภาพ & สร้างสรรค์งานอย่างมืออาชีพ	พส. ทบ. ดร. บศ. ทส. ปก.	กิจกรรมการบริการ “คลินิกวิชาการ สวท.”
คุณภาพบริการ	๑.๒ เพื่อสร้างความพึงพอใจให้กับผู้รับบริการด้วยเทคโนโลยีที่ทันสมัย สะดวก รวดเร็วและถูกต้อง	๑.๒.๑ ร้อยละความพึงพอใจของผู้มีส่วนได้ส่วนเสีย	ร้อยละ	๘๐	๘๐	๘๕	๘๕	๙๐	กลยุทธ์ที่ ๑ พัฒนาระบบบริการข้อมูลทางการศึกษานานาชาติเทคโนโลยีที่ทันสมัยมีประสิทธิภาพ & สร้างสรรค์งานอย่างมืออาชีพ	ทส.	การประเมินความพึงพอใจในการรับบริการ ณ ห้องบริการงานทะเบียน (One Stop Service) หรือ Online

**แผนยุทธศาสตร์การพัฒนสำนักส่งเสริมวิชาการและงานทะเบียน**  
**ความเชื่อมโยงกับวัตถุประสงค์เชิงยุทธศาสตร์ ตัวชี้วัด กลยุทธ์ และโครงการ/กิจกรรม**  
**ยุทธศาสตร์ที่ ๑ มุ่งความเป็นเลิศในเทคโนโลยีเชิงปฏิบัติที่สร้างมูลค่าให้กับเศรษฐกิจและสังคม**

มิติ	วัตถุประสงค์เชิงยุทธศาสตร์	ตัวชี้วัด	หน่วยนับ	เป้าหมาย					กลยุทธ์	ผู้รับผิดชอบ	โครงการ/กิจกรรม
				๒๕๖๖	๒๕๖๗	๒๖๘๘	๒๕๖๙	๒๕๗๐			
ประสิทธิภาพ	๑.๓ เพื่อสร้างความพึงพอใจให้กับผู้รับบริการด้วยระบบการดำเนินงานที่มีคุณภาพ	๑.๓.๑ ร้อยละความพึงพอใจของบุคลากรมทร.พระนครที่มีต่อการรับบริการของสำนักส่งเสริมวิชาการและงานทะเบียน	ร้อยละ	๘๐	๘๐	๘๕	๘๕	๙๐	กลยุทธ์ที่ ๑ พัฒนาระบบบริการข้อมูลทางการศึกษานานาชาติเทคโนโลยีที่ทันสมัยมีประสิทธิภาพ & สร้างสรรค์งานอย่างมืออาชีพ	งบ.	การประเมินความพึงพอใจในการรับบริการของสำนักส่งเสริมวิชาการและงานทะเบียน
	๑.๔ เพื่อให้มีระบบการบริหารจัดการองค์กรที่ดีภายใต้หลักธรรมาภิบาลและเป็นมาตรฐาน	๑.๔.๑ ร้อยละความพึงพอใจในการบริหารจัดการองค์กรของผู้บริหาร	ร้อยละ	๘๐	๘๐	๘๕	๘๕	๙๐	กลยุทธ์ที่ ๒ ส่งเสริมการบริหารจัดการองค์กรอย่างมีธรรมาภิบาล และสร้างเครือข่ายความร่วมมือที่เข้มแข็ง	งบ.	การประเมินความพึงพอใจในการบริหารจัดการองค์กร
การพัฒนาองค์กร	๑.๕ เพื่อให้บุคลากรมีส่วนร่วมกับผู้บริหาร และได้รับการพัฒนาทักษะในการปฏิบัติงาน สามารถประยุกต์ใช้เทคโนโลยีได้อย่างมีประสิทธิภาพ	๑.๕.๑ ร้อยละของบุคลากรที่ได้รับการพัฒนาความรู้และทักษะที่จำเป็นในการปฏิบัติงาน และการให้บริการ	ร้อยละ	๘๐	๘๐	๘๕	๘๕	๙๐	กลยุทธ์ที่ ๒ ส่งเสริมการบริหารจัดการองค์กรอย่างมีธรรมาภิบาล และสร้างเครือข่ายความร่วมมือที่เข้มแข็ง	งบ.	<ul style="list-style-type: none"> <li>- การจัดทำแผนพัฒนาบุคลากรรายบุคคล</li> <li>- การเข้าร่วมกิจกรรม/โครงการ/อบรม/ศึกษา/ดูงาน</li> </ul>

แผนยุทธศาสตร์การพัฒนาลำดับส่งเสริมวิชาการและงานทะเบียน  
 ความเชื่อมโยงกับวัตถุประสงค์เชิงยุทธศาสตร์ ตัวชี้วัด กลยุทธ์ และโครงการ/กิจกรรม  
 ยุทธศาสตร์ที่ ๒ สร้างความเข้มแข็งของมหาวิทยาลัยฯ ตอบรรยากาศการเปลี่ยนแปลง

มิติ	วัตถุประสงค์เชิงยุทธศาสตร์	ตัวชี้วัด	หน่วยนับ	เป้าหมาย					กลยุทธ์	ผู้รับผิดชอบ	โครงการ/กิจกรรม
				๒๕๖๖	๒๕๖๗	๒๖๘๘	๒๕๖๙	๒๕๗๐			
ประสิทธิผล	๒.๑ เพื่อให้สามารถตอบสนองการเปลี่ยนแปลงได้อย่างมีประสิทธิภาพ	๒.๑.๑ ร้อยละของจำนวนนักศึกษารับไว้ตามแผนรับนักศึกษา	ร้อยละ	๑๐๐	๑๐๐	๑๐๐	๑๐๐	๑๐๐	กลยุทธ์ที่ ๑ พัฒนาระบบบริการข้อมูลทางการศึกษาบนฐานเทคโนโลยีที่ทันสมัยมีประสิทธิภาพ & สร้างสรรค์งานอย่างมืออาชีพ	ทบ.	<ul style="list-style-type: none"> <li>- การประชาสัมพันธ์ผ่านสื่อสังคมออนไลน์</li> <li>- การจัดทำประกาศมหาวิทยาลัย เกี่ยวกับค่าจัดการศึกษา/การให้ทุนการศึกษา</li> <li>- การจัดกิจกรรมตลาดนัดหลักสูตร</li> <li>- การรับสมัครนักศึกษาประเภท Fast track</li> <li>- ส่งเสริม สนับสนุนการแนะแนวทางการศึกษา</li> </ul>
คุณภาพบริการ	๒.๒ เพื่อให้มีเครือข่ายความร่วมมือในการพัฒนาคุณภาพการจัดการศึกษา	๒.๒.๑ จำนวนการเข้าร่วมกิจกรรมความร่วมมือระหว่างหน่วยงานหรือมหาวิทยาลัยอื่นอย่างต่อเนื่อง	จำนวน	≥๑	≥๑	≥๑	≥๑	≥๑	กลยุทธ์ที่ ๒ ส่งเสริมการบริหารจัดการองค์กรอย่างมีธรรมาภิบาล และสร้างเครือข่ายความร่วมมือที่เข้มแข็ง	งบ. ปก.	<ul style="list-style-type: none"> <li>- โครงการเครือข่ายลำดับส่งเสริมวิชาการและงานทะเบียน ๙ มทร.</li> <li>- โครงการเครือข่ายประกันคุณภาพการศึกษา ๙ มทร.</li> </ul>



แผนยุทธศาสตร์การพัฒนาลำดับส่งเสริมวิชาการและงานทะเบียน  
 ความเชื่อมโยงกับวัตถุประสงค์เชิงยุทธศาสตร์ ตัวชี้วัด กลยุทธ์ และโครงการ/กิจกรรม  
 ยุทธศาสตร์ที่ ๒ สร้างความเข้มแข็งของมหาวิทยาลัยฯ ตอบรรณาการเปลี่ยนแปลง

มิติ	วัตถุประสงค์เชิงยุทธศาสตร์	ตัวชี้วัด	หน่วยนับ	เป้าหมาย					กลยุทธ์	ผู้รับผิดชอบ	โครงการ/กิจกรรม
				๒๕๖๖	๒๕๖๗	๒๕๖๘	๒๕๖๙	๒๕๗๐			
ประสิทธิภาพ	๒.๓ เพื่อให้มีกระบวนการพัฒนาหลักสูตรที่ทันสมัยและสอดคล้องกับเกณฑ์มาตรฐาน	๒.๓.๑ จำนวนของหลักสูตรที่ทันสมัยรองรับความต้องการของตลาดแรงงานและกำลังคนที่มีสมรรถนะสูง	จำนวน	๕	๑๐	๑๕	๒๐	๒๕	กลยุทธ์ที่ ๑ พัฒนาระบบบริการข้อมูลทางการศึกษาบนฐานเทคโนโลยีที่ทันสมัยมีประสิทธิภาพ & สร้างสรรค์งานอย่างมืออาชีพ	พส.	- โครงการการจัดทำหลักสูตรตามแนวทาง Outcome-based Education - โครงการเทคนิคการจัดทำหลักสูตรแบบ Non-degree, Sandbox, Premium course หรือหลักสูตรบัณฑิตพันธุ์ใหม่
การพัฒนาองค์การ	๒.๔ เพื่อให้บุคลากรมีการพัฒนางานให้มีศักยภาพสูงขึ้นและตอบรับการเปลี่ยนแปลง	๒.๔.๑ จำนวนของบุคลากรที่มีความก้าวหน้าในสายงานเพิ่มมากขึ้น	จำนวน	๑	๑	๒	๒	๓	กลยุทธ์ที่ ๒ ส่งเสริมการบริหารจัดการองค์กรอย่างมีธรรมาภิบาล และสร้างเครือข่ายความร่วมมือที่เข้มแข็ง	งบ.	- การจัดทำแบบบรรยายลักษณะงาน - โครงการอบรมเส้นทางความก้าวหน้าของบุคลากรสายสนับสนุน
	๒.๕ เพื่อให้บุคลากรใช้เทคโนโลยีที่ทันสมัยได้อย่างมีประสิทธิภาพ	๒.๕.๑ จำนวนกิจกรรมการถ่ายทอดองค์ความรู้ การแลกเปลี่ยนเรียนรู้สู่การสร้างนวัตกรรมการเรียนรู้	จำนวน	๖	๖	๘	๘	๘	กลยุทธ์ที่ ๒ ส่งเสริมการบริหารจัดการองค์กรอย่างมีธรรมาภิบาล และสร้างเครือข่ายความร่วมมือที่เข้มแข็ง	งบ.	กิจกรรมถ่ายทอดองค์ความรู้ และแลกเปลี่ยนเรียนรู้

ประเด็นยุทธศาสตร์	ยุทธศาสตร์ที่ ๑ มุ่งความเป็นเลิศในเทคโนโลยีเชิงปฏิบัติที่สร้างมูลค่าให้กับเศรษฐกิจและสังคม										
วัตถุประสงค์เชิงยุทธศาสตร์	๑.๑ เพื่อเป็นศูนย์กลางการให้บริการข้อมูลทางการศึกษา การจัดทำหลักสูตร เกณฑ์มาตรฐานหลักสูตร งานทะเบียน งานบริการการศึกษابนฐานเทคโนโลยีที่ทันสมัย										
ตัวชี้วัด	๑.๑.๑ จำนวนครั้งในการให้บริการ “คลินิกวิชาการ สวท.”										
หน่วยนับ	จำนวน										
คำอธิบายตัวชี้วัด	จำนวนครั้งในการให้บริการข้อมูลเกี่ยวกับงานวิชาการของสำนักส่งเสริมวิชาการและงานทะเบียน เช่น การให้คำแนะนำเรื่องการบันทึก มคอ. การปรับเปลี่ยนอาจารย์ ผู้รับผิดชอบหลักสูตร การใช้งานระบบทะเบียน การให้บริการอื่น ๆ เป็นต้น										
ช่วงเวลาการเก็บข้อมูลตัวชี้วัด	รอบปีงบประมาณ (๑ ตุลาคม-๓๐ กันยายน)										
สูตรการคำนวณ	จำนวนครั้งในการให้บริการ “คลินิกวิชาการ สวท.”										
ผลการดำเนินงาน	<table border="1"> <thead> <tr> <th>ตัวชี้วัด</th> <th>หน่วยนับ</th> <th>ค่าเป้าหมาย</th> <th>ผลการดำเนินงาน</th> <th>เทียบกับเป้าหมาย</th> </tr> </thead> <tbody> <tr> <td>ตัวชี้วัดที่ ๑.๑.๑ จำนวนครั้งในการให้บริการ “คลินิกวิชาการ สวท.”</td> <td>จำนวน</td> <td></td> <td></td> <td> <input type="checkbox"/> สูงกว่าเป้าหมาย  <input type="checkbox"/> เป็นไปตามเป้าหมาย  <input type="checkbox"/> ต่ำกว่าเป้าหมาย </td> </tr> </tbody> </table>	ตัวชี้วัด	หน่วยนับ	ค่าเป้าหมาย	ผลการดำเนินงาน	เทียบกับเป้าหมาย	ตัวชี้วัดที่ ๑.๑.๑ จำนวนครั้งในการให้บริการ “คลินิกวิชาการ สวท.”	จำนวน			<input type="checkbox"/> สูงกว่าเป้าหมาย <input type="checkbox"/> เป็นไปตามเป้าหมาย <input type="checkbox"/> ต่ำกว่าเป้าหมาย
ตัวชี้วัด	หน่วยนับ	ค่าเป้าหมาย	ผลการดำเนินงาน	เทียบกับเป้าหมาย							
ตัวชี้วัดที่ ๑.๑.๑ จำนวนครั้งในการให้บริการ “คลินิกวิชาการ สวท.”	จำนวน			<input type="checkbox"/> สูงกว่าเป้าหมาย <input type="checkbox"/> เป็นไปตามเป้าหมาย <input type="checkbox"/> ต่ำกว่าเป้าหมาย							
รายการข้อมูล	จำนวนครั้งในการให้บริการ “คลินิกวิชาการ สวท.”										
ผู้รับผิดชอบ	..... (.....ตำแหน่ง.....) เบอร์ติดต่อ.....										
ผู้รวบรวมข้อมูล/รายงาน	..... (.....ตำแหน่ง.....) เบอร์ติดต่อ.....										

ประเด็นยุทธศาสตร์	ยุทธศาสตร์ที่ ๑ มุ่งความเป็นเลิศในเทคโนโลยีเชิงปฏิบัติที่สร้างมูลค่าให้กับเศรษฐกิจและสังคม												
วัตถุประสงค์เชิงยุทธศาสตร์	๑.๒ เพื่อสร้างความพึงพอใจให้กับผู้รับบริการด้วยเทคโนโลยีที่ทันสมัย สะดวก รวดเร็ว และถูกต้อง												
ตัวชี้วัด	๑.๒.๑ ร้อยละความพึงพอใจของผู้มีส่วนได้ส่วนเสีย												
หน่วยนับ	ร้อยละ												
คำอธิบายตัวชี้วัด	การให้บริการ ณ ห้อง One Stop Service หรือ Online สำหรับผู้รับบริการในการยื่นคำร้อง ขอเอกสารสำคัญทางการศึกษา เพื่อเป็นการสร้างภาพลักษณ์ที่ดีให้กับองค์กร สร้างความพึงพอใจและประทับใจแก่ผู้รับบริการ และสามารถนำมาปรับปรุง แก้ไข พัฒนาการให้บริการได้												
ช่วงเวลาการเก็บข้อมูลตัวชี้วัด	รอบปีงบประมาณ (๑ ตุลาคม-๓๐ กันยายน)												
สูตรการคำนวณ(ตัวตั้ง) สูตรการคำนวณ(ตัวหาร) $\times 100$	๑. การคำนวณค่าเฉลี่ยของคะแนนประเมินของผู้มีส่วนได้ส่วนเสีย $\text{ค่าคะแนนเฉลี่ย} = \frac{\text{ผลรวมของค่าคะแนนที่ได้จากการประเมินของผู้มีส่วนได้ส่วนเสีย}}{\text{จำนวนของผู้มีส่วนได้ส่วนเสียทั้งหมด}}$ ๒. การคำนวณค่าร้อยละความพึงพอใจของผู้มีส่วนได้ส่วนเสีย $\text{ค่าร้อยละ} = \frac{\text{ค่าคะแนนเฉลี่ยจากการประเมินของผู้มีส่วนได้ส่วนเสีย}}{5} \times 100$												
ผลการดำเนินงาน	<table border="1"> <thead> <tr> <th>ตัวชี้วัด</th> <th>หน่วยนับ</th> <th>ค่าเป้าหมาย</th> <th>ผลการดำเนินงาน</th> <th>เทียบกับเป้าหมาย</th> </tr> </thead> <tbody> <tr> <td rowspan="3">ตัวชี้วัดที่ ๑.๒.๑ ร้อยละความพึงพอใจ ของผู้มีส่วนได้ส่วนเสีย</td> <td rowspan="3">ร้อยละ</td> <td rowspan="3"></td> <td rowspan="3"></td> <td><input type="checkbox"/> สูงกว่าเป้าหมาย</td> </tr> <tr> <td><input type="checkbox"/> เป็นไปตามเป้าหมาย</td> </tr> <tr> <td><input type="checkbox"/> ต่ำกว่าเป้าหมาย</td> </tr> </tbody> </table>	ตัวชี้วัด	หน่วยนับ	ค่าเป้าหมาย	ผลการดำเนินงาน	เทียบกับเป้าหมาย	ตัวชี้วัดที่ ๑.๒.๑ ร้อยละความพึงพอใจ ของผู้มีส่วนได้ส่วนเสีย	ร้อยละ			<input type="checkbox"/> สูงกว่าเป้าหมาย	<input type="checkbox"/> เป็นไปตามเป้าหมาย	<input type="checkbox"/> ต่ำกว่าเป้าหมาย
ตัวชี้วัด	หน่วยนับ	ค่าเป้าหมาย	ผลการดำเนินงาน	เทียบกับเป้าหมาย									
ตัวชี้วัดที่ ๑.๒.๑ ร้อยละความพึงพอใจ ของผู้มีส่วนได้ส่วนเสีย	ร้อยละ			<input type="checkbox"/> สูงกว่าเป้าหมาย									
				<input type="checkbox"/> เป็นไปตามเป้าหมาย									
				<input type="checkbox"/> ต่ำกว่าเป้าหมาย									
รายการข้อมูล	๑. ผลรวมของค่าคะแนนที่ได้จากการประเมินของผู้มีส่วนได้ส่วนเสีย ๒. จำนวนของผู้มีส่วนได้ส่วนเสียทั้งหมด												
ผู้รับผิดชอบ	..... (.....ตำแหน่ง.....) เบอร์ติดต่อ.....												
ผู้รวบรวมข้อมูล/รายงาน	..... (.....ตำแหน่ง.....) เบอร์ติดต่อ.....												

ประเด็นยุทธศาสตร์	ยุทธศาสตร์ที่ ๑ มุ่งความเป็นเลิศในเทคโนโลยีเชิงปฏิบัติที่สร้างมูลค่าให้กับเศรษฐกิจและสังคม										
วัตถุประสงค์เชิงยุทธศาสตร์	๑.๓ เพื่อสร้างความพึงพอใจให้กับผู้รับบริการด้วยระบบการดำเนินงานที่มีคุณภาพ										
ตัวชี้วัด	๑.๓.๑ ร้อยละความพึงพอใจของบุคลากรมทร.พระนครที่มีต่อการรับบริการของสำนักส่งเสริมวิชาการและงานทะเบียน										
หน่วยนับ	ร้อยละ										
คำอธิบายตัวชี้วัด	การให้บริการสำหรับบุคลากรมทร.พระนคร ที่มีการติดต่อ ประสานงาน และรับบริการกับบุคลากรสำนักส่งเสริมวิชาการและงานทะเบียน เพื่อเป็นการสร้างภาพลักษณ์ที่ดีให้กับองค์กร สร้างความพึงพอใจและประทับใจแก่ผู้รับบริการ และสามารถนำมาปรับปรุง แก้ไขพัฒนาการให้บริการได้										
ช่วงเวลาการเก็บข้อมูลตัวชี้วัด	รอบปีงบประมาณ (๑ ตุลาคม-๓๐ กันยายน)										
สูตรการคำนวณ(ตัวตั้ง) สูตรการคำนวณ(ตัวหาร) X ๑๐๐	๑. การคำนวณค่าเฉลี่ยของคะแนนประเมินของผู้รับบริการ ค่าคะแนนเฉลี่ย = $\frac{\text{ผลรวมของค่าคะแนนที่ได้จากการประเมินของผู้รับบริการ}}{\text{จำนวนของผู้รับบริการทั้งหมด}}$  ๒. การคำนวณค่าร้อยละความพึงพอใจของผู้รับบริการ ค่าร้อยละ = $\frac{\text{ค่าคะแนนเฉลี่ยจากการประเมินของผู้รับบริการ}}{๕} \times ๑๐๐$										
ผลการดำเนินงาน	<table border="1"> <thead> <tr> <th>ตัวชี้วัด</th> <th>หน่วยนับ</th> <th>ค่าเป้าหมาย</th> <th>ผลการดำเนินงาน</th> <th>เทียบกับเป้าหมาย</th> </tr> </thead> <tbody> <tr> <td>ตัวชี้วัดที่ ๑.๓.๑ ร้อยละความพึงพอใจของบุคลากรมทร.พระนครที่มีต่อการรับบริการของสำนักส่งเสริมวิชาการและงานทะเบียน</td> <td>ร้อยละ</td> <td></td> <td></td> <td> <input type="checkbox"/> สูงกว่าเป้าหมาย  <input type="checkbox"/> เป็นไปตามเป้าหมาย  <input type="checkbox"/> ต่ำกว่าเป้าหมาย </td> </tr> </tbody> </table>	ตัวชี้วัด	หน่วยนับ	ค่าเป้าหมาย	ผลการดำเนินงาน	เทียบกับเป้าหมาย	ตัวชี้วัดที่ ๑.๓.๑ ร้อยละความพึงพอใจของบุคลากรมทร.พระนครที่มีต่อการรับบริการของสำนักส่งเสริมวิชาการและงานทะเบียน	ร้อยละ			<input type="checkbox"/> สูงกว่าเป้าหมาย <input type="checkbox"/> เป็นไปตามเป้าหมาย <input type="checkbox"/> ต่ำกว่าเป้าหมาย
ตัวชี้วัด	หน่วยนับ	ค่าเป้าหมาย	ผลการดำเนินงาน	เทียบกับเป้าหมาย							
ตัวชี้วัดที่ ๑.๓.๑ ร้อยละความพึงพอใจของบุคลากรมทร.พระนครที่มีต่อการรับบริการของสำนักส่งเสริมวิชาการและงานทะเบียน	ร้อยละ			<input type="checkbox"/> สูงกว่าเป้าหมาย <input type="checkbox"/> เป็นไปตามเป้าหมาย <input type="checkbox"/> ต่ำกว่าเป้าหมาย							
รายการข้อมูล	๑. ผลรวมของค่าคะแนนที่ได้จากการประเมินของผู้รับบริการ ๒. จำนวนของผู้รับบริการทั้งหมด										
ผู้รับผิดชอบ	..... (.....ตำแหน่ง.....) เบอร์ติดต่อ.....										
ผู้รวบรวมข้อมูล/รายงาน	..... (.....ตำแหน่ง.....) เบอร์ติดต่อ.....										

ประเด็นยุทธศาสตร์	ยุทธศาสตร์ที่ ๑ มุ่งความเป็นเลิศในเทคโนโลยีเชิงปฏิบัติที่สร้างมูลค่าให้กับเศรษฐกิจและสังคม										
วัตถุประสงค์เชิงยุทธศาสตร์	๑.๔ เพื่อให้มีระบบการบริหารจัดการองค์กรที่ดีภายใต้หลักธรรมาภิบาลและเป็นมาตรฐาน										
ตัวชี้วัด	๑.๔.๑ ร้อยละความพึงพอใจในการบริหารจัดการองค์กรของผู้บริหาร										
หน่วยนับ	ร้อยละ										
คำอธิบายตัวชี้วัด	ความพึงพอใจที่บุคลากรสำนักส่งเสริมวิชาการและงานทะเบียนมีต่อการบริหารจัดการองค์กรของผู้บริหารสำนักส่งเสริมวิชาการและงานทะเบียน โดยการบริหารจัดการองค์กรภายใต้หลักธรรมาภิบาล และการบริหารจัดการองค์กรที่ดี										
ช่วงเวลาการเก็บข้อมูลตัวชี้วัด	รอบปีงบประมาณ (๑ ตุลาคม-๓๐ กันยายน)										
สูตรการคำนวณ(ตัวตั้ง) สูตรการคำนวณ(ตัวหาร) X ๑๐๐	<p>๑. การคำนวณค่าเฉลี่ยของคะแนนประเมินของบุคลากร</p> $\text{ค่าคะแนนเฉลี่ย} = \frac{\text{ผลรวมของค่าคะแนนที่ได้จากการประเมินของบุคลากร}}{\text{จำนวนของบุคลากรทั้งหมด}}$ <p>๒. การคำนวณค่าร้อยละความพึงพอใจของบุคลากร</p> $\text{ค่าร้อยละ} = \frac{\text{ค่าคะแนนเฉลี่ยจากการประเมินของบุคลากร}}{๕} \times ๑๐๐$										
ผลการดำเนินงาน	<table border="1"> <thead> <tr> <th>ตัวชี้วัด</th> <th>หน่วยนับ</th> <th>ค่าเป้าหมาย</th> <th>ผลการดำเนินงาน</th> <th>เทียบกับเป้าหมาย</th> </tr> </thead> <tbody> <tr> <td>ตัวชี้วัดที่ ๑.๔.๑ ร้อยละความพึงพอใจในการบริหารจัดการองค์กรของผู้บริหาร</td> <td>ร้อยละ</td> <td></td> <td></td> <td> <input type="checkbox"/> สูงกว่าเป้าหมาย  <input type="checkbox"/> เป็นไปตามเป้าหมาย  <input type="checkbox"/> ต่ำกว่าเป้าหมาย </td> </tr> </tbody> </table>	ตัวชี้วัด	หน่วยนับ	ค่าเป้าหมาย	ผลการดำเนินงาน	เทียบกับเป้าหมาย	ตัวชี้วัดที่ ๑.๔.๑ ร้อยละความพึงพอใจในการบริหารจัดการองค์กรของผู้บริหาร	ร้อยละ			<input type="checkbox"/> สูงกว่าเป้าหมาย <input type="checkbox"/> เป็นไปตามเป้าหมาย <input type="checkbox"/> ต่ำกว่าเป้าหมาย
ตัวชี้วัด	หน่วยนับ	ค่าเป้าหมาย	ผลการดำเนินงาน	เทียบกับเป้าหมาย							
ตัวชี้วัดที่ ๑.๔.๑ ร้อยละความพึงพอใจในการบริหารจัดการองค์กรของผู้บริหาร	ร้อยละ			<input type="checkbox"/> สูงกว่าเป้าหมาย <input type="checkbox"/> เป็นไปตามเป้าหมาย <input type="checkbox"/> ต่ำกว่าเป้าหมาย							
รายการข้อมูล	๑. ผลรวมของค่าคะแนนที่ได้จากการประเมินของบุคลากร ๒. จำนวนของบุคลากรทั้งหมด										
ผู้รับผิดชอบ	..... (.....ตำแหน่ง.....) เบอร์ติดต่อ.....										
ผู้รวบรวมข้อมูล/รายงาน	..... (.....ตำแหน่ง.....) เบอร์ติดต่อ.....										

ประเด็นยุทธศาสตร์	ยุทธศาสตร์ที่ ๑ มุ่งความเป็นเลิศในเทคโนโลยีเชิงปฏิบัติที่สร้างมูลค่าให้กับเศรษฐกิจและสังคม												
วัตถุประสงค์เชิงยุทธศาสตร์	๑.๕ เพื่อให้บุคลากรมีส่วนร่วมกับผู้บริหาร และได้รับการพัฒนาทักษะในการปฏิบัติงานสามารถประยุกต์ใช้เทคโนโลยีได้อย่างมีประสิทธิภาพ												
ตัวชี้วัด	๑.๕.๑ ร้อยละของบุคลากรที่ได้รับการพัฒนาความรู้และทักษะที่จำเป็นในการปฏิบัติงาน และการให้บริการ												
หน่วยนับ	ร้อยละ												
คำอธิบายตัวชี้วัด	บุคลากรได้รับการพัฒนาความรู้และทักษะในด้านต่าง ๆ โดยการสนับสนุนและเปิดโอกาสให้บุคลากรได้มีส่วนร่วมในการเข้าร่วมกิจกรรม/โครงการ และสามารถนำมาปรับปรุง และประยุกต์ใช้ในการปฏิบัติงานและการให้บริการแก่ผู้มาติดต่อราชการได้อย่างมีประสิทธิภาพและประสิทธิผล												
ช่วงเวลาการเก็บข้อมูลตัวชี้วัด	รอบปีงบประมาณ (๑ ตุลาคม-๓๐ กันยายน)												
สูตรการคำนวณ(ตัวตั้ง) สูตรการคำนวณ(ตัวหาร) X ๑๐๐	$\frac{\text{จำนวนบุคลากรที่ได้รับการพัฒนาทักษะที่จำเป็นในการให้บริการ}}{\text{จำนวนของบุคลากรทั้งหมด}} \times 100$												
ผลการดำเนินงาน	<table border="1"> <thead> <tr> <th>ตัวชี้วัด</th> <th>หน่วยนับ</th> <th>ค่าเป้าหมาย</th> <th>ผลการดำเนินงาน</th> <th>เทียบกับเป้าหมาย</th> </tr> </thead> <tbody> <tr> <td rowspan="3">ตัวชี้วัดที่ ๑.๕.๑ ร้อยละของบุคลากรที่ได้รับการพัฒนาความรู้และทักษะที่จำเป็นในการปฏิบัติงาน และการให้บริการ</td> <td rowspan="3">ร้อยละ</td> <td rowspan="3"></td> <td rowspan="3"></td> <td><input type="checkbox"/> สูงกว่าเป้าหมาย</td> </tr> <tr> <td><input type="checkbox"/> เป็นไปตามเป้าหมาย</td> </tr> <tr> <td><input type="checkbox"/> ต่ำกว่าเป้าหมาย</td> </tr> </tbody> </table>	ตัวชี้วัด	หน่วยนับ	ค่าเป้าหมาย	ผลการดำเนินงาน	เทียบกับเป้าหมาย	ตัวชี้วัดที่ ๑.๕.๑ ร้อยละของบุคลากรที่ได้รับการพัฒนาความรู้และทักษะที่จำเป็นในการปฏิบัติงาน และการให้บริการ	ร้อยละ			<input type="checkbox"/> สูงกว่าเป้าหมาย	<input type="checkbox"/> เป็นไปตามเป้าหมาย	<input type="checkbox"/> ต่ำกว่าเป้าหมาย
ตัวชี้วัด	หน่วยนับ	ค่าเป้าหมาย	ผลการดำเนินงาน	เทียบกับเป้าหมาย									
ตัวชี้วัดที่ ๑.๕.๑ ร้อยละของบุคลากรที่ได้รับการพัฒนาความรู้และทักษะที่จำเป็นในการปฏิบัติงาน และการให้บริการ	ร้อยละ			<input type="checkbox"/> สูงกว่าเป้าหมาย									
				<input type="checkbox"/> เป็นไปตามเป้าหมาย									
				<input type="checkbox"/> ต่ำกว่าเป้าหมาย									
รายการข้อมูล	๑. จำนวนบุคลากรที่ได้รับการพัฒนาทักษะที่จำเป็นในการให้บริการ ๒. จำนวนของบุคลากรทั้งหมด												
ผู้รับผิดชอบ	..... (.....ตำแหน่ง.....) เบอร์ติดต่อ.....												
ผู้รวบรวมข้อมูล/รายงาน	..... (.....ตำแหน่ง.....) เบอร์ติดต่อ.....												

ประเด็นยุทธศาสตร์	ยุทธศาสตร์ที่ ๒ สร้างความเข้มแข็งของมหาวิทยาลัยฯ ตอบรับการเปลี่ยนแปลง										
วัตถุประสงค์เชิงยุทธศาสตร์	๒.๑ เพื่อให้สามารถตอบสนองการเปลี่ยนแปลงได้อย่างมีประสิทธิภาพ										
ตัวชี้วัด	๒.๑.๑ ร้อยละของจำนวนนักศึกษาที่รับไว้ตามแผนรับนักศึกษา										
หน่วยนับ	ร้อยละ										
คำอธิบายตัวชี้วัด	จำนวนผู้สมัครเข้าศึกษาต่อในมหาวิทยาลัยที่ขึ้นทะเบียนเป็นนักศึกษาและลงทะเบียนเรียนในแต่ละภาคการศึกษา สะท้อนถึงการพัฒนา/ปรับปรุงหลักสูตรที่ตรงตามความต้องการของผู้เรียน มีความทันสมัย ตอบโจทย์นโยบายของประเทศ รองรับความต้องการของตลาดแรงงาน และการผลิตกำลังคนที่มีสมรรถนะสูงพร้อมทำงานได้ตามความต้องการของสถานประกอบการ										
ช่วงเวลาการเก็บข้อมูลตัวชี้วัด	ปีงบประมาณ (๑ ตุลาคม-๓๐ กันยายน)										
สูตรการคำนวณ(ตัวตั้ง) สูตรการคำนวณ(ตัวหาร) X ๑๐๐	$\frac{\text{จำนวนนักศึกษาที่รับไว้ทั้งหมด}^*}{\text{จำนวนแผนรับนักศึกษาทั้งหมด}} \times 100$ * จำนวนนักศึกษาที่ลงทะเบียนเรียนทุกระดับการศึกษา										
ผลการดำเนินงาน	<table border="1"> <thead> <tr> <th>ตัวชี้วัด</th> <th>หน่วย นับ</th> <th>ค่า เป้าหมาย</th> <th>ผลการ ดำเนินงาน</th> <th>เทียบกับ เป้าหมาย</th> </tr> </thead> <tbody> <tr> <td>ตัวชี้วัดที่ ๒.๑.๑ ร้อยละของจำนวน นักศึกษารับไว้ตาม แผนรับนักศึกษา</td> <td>ร้อยละ</td> <td></td> <td></td> <td> <input type="checkbox"/> สูงกว่า เป้าหมาย   <input type="checkbox"/> เป็นไป ตามเป้าหมาย   <input type="checkbox"/> ต่ำกว่า เป้าหมาย </td> </tr> </tbody> </table>	ตัวชี้วัด	หน่วย นับ	ค่า เป้าหมาย	ผลการ ดำเนินงาน	เทียบกับ เป้าหมาย	ตัวชี้วัดที่ ๒.๑.๑ ร้อยละของจำนวน นักศึกษารับไว้ตาม แผนรับนักศึกษา	ร้อยละ			<input type="checkbox"/> สูงกว่า เป้าหมาย  <input type="checkbox"/> เป็นไป ตามเป้าหมาย  <input type="checkbox"/> ต่ำกว่า เป้าหมาย
ตัวชี้วัด	หน่วย นับ	ค่า เป้าหมาย	ผลการ ดำเนินงาน	เทียบกับ เป้าหมาย							
ตัวชี้วัดที่ ๒.๑.๑ ร้อยละของจำนวน นักศึกษารับไว้ตาม แผนรับนักศึกษา	ร้อยละ			<input type="checkbox"/> สูงกว่า เป้าหมาย  <input type="checkbox"/> เป็นไป ตามเป้าหมาย  <input type="checkbox"/> ต่ำกว่า เป้าหมาย							
รายการข้อมูล	๑. จำนวนนักศึกษาที่รับไว้ทั้งหมด ๒. จำนวนแผนรับนักศึกษาทั้งหมด										
ผู้รับผิดชอบ	..... (.....ตำแหน่ง.....) เบอร์ติดต่อ.....										
ผู้รวบรวมข้อมูล/รายงาน	..... (.....ตำแหน่ง.....) เบอร์ติดต่อ.....										

ประเด็นยุทธศาสตร์	ยุทธศาสตร์ที่ ๒ สร้างความเข้มแข็งของมหาวิทยาลัยฯ ตอบรับการเปลี่ยนแปลง												
วัตถุประสงค์เชิงยุทธศาสตร์	๒.๒ เพื่อให้มีเครือข่ายความร่วมมือในการพัฒนาคุณภาพการจัดการศึกษา												
ตัวชี้วัด	๒.๒.๑ จำนวนการเข้าร่วมกิจกรรมความร่วมมือระหว่างหน่วยงานหรือมหาวิทยาลัยอื่น อย่างต่อเนื่อง												
หน่วยนับ	จำนวน												
คำอธิบายตัวชี้วัด	จำนวนการเข้าร่วมกิจกรรมความร่วมมือระหว่างหน่วยงานหรือมหาวิทยาลัยอื่น อย่างต่อเนื่องของบุคลากร เช่น เครือข่ายสำนักส่งเสริมวิชาการและงานทะเบียน ๙ มทร. เครือข่ายงานประกันคุณภาพการศึกษา เครือข่ายการจัดการความรู้ เป็นต้น												
ช่วงเวลาการเก็บข้อมูลตัวชี้วัด	รอบปีงบประมาณ (๑ ตุลาคม-๓๐ กันยายน)												
สูตรการคำนวณ(ตัวตั้ง)	จำนวนการเข้าร่วมกิจกรรมความร่วมมือระหว่างหน่วยงานหรือมหาวิทยาลัยอื่น												
สูตรการคำนวณ(ตัวหาร)	จำนวนกิจกรรมความร่วมมือระหว่างหน่วยงานหรือมหาวิทยาลัยอื่น												
ผลการดำเนินงาน	<table border="1"> <thead> <tr> <th>ตัวชี้วัด</th> <th>หน่วย นับ</th> <th>ค่า เป้าหมาย</th> <th>ผลการ ดำเนินงาน</th> <th>เทียบกับ เป้าหมาย</th> </tr> </thead> <tbody> <tr> <td rowspan="3">ตัวชี้วัดที่ ๒.๒.๑ จำนวนการเข้าร่วม กิจกรรมความร่วมมือ ระหว่างหน่วยงานหรือ มหาวิทยาลัยอื่นอย่าง ต่อเนื่อง</td> <td rowspan="3">จำนวน</td> <td rowspan="3"></td> <td rowspan="3"></td> <td><input type="checkbox"/> สูงกว่า เป้าหมาย</td> </tr> <tr> <td><input type="checkbox"/> เป็นไป ตามเป้าหมาย</td> </tr> <tr> <td><input type="checkbox"/> ต่ำกว่า เป้าหมาย</td> </tr> </tbody> </table>	ตัวชี้วัด	หน่วย นับ	ค่า เป้าหมาย	ผลการ ดำเนินงาน	เทียบกับ เป้าหมาย	ตัวชี้วัดที่ ๒.๒.๑ จำนวนการเข้าร่วม กิจกรรมความร่วมมือ ระหว่างหน่วยงานหรือ มหาวิทยาลัยอื่นอย่าง ต่อเนื่อง	จำนวน			<input type="checkbox"/> สูงกว่า เป้าหมาย	<input type="checkbox"/> เป็นไป ตามเป้าหมาย	<input type="checkbox"/> ต่ำกว่า เป้าหมาย
ตัวชี้วัด	หน่วย นับ	ค่า เป้าหมาย	ผลการ ดำเนินงาน	เทียบกับ เป้าหมาย									
ตัวชี้วัดที่ ๒.๒.๑ จำนวนการเข้าร่วม กิจกรรมความร่วมมือ ระหว่างหน่วยงานหรือ มหาวิทยาลัยอื่นอย่าง ต่อเนื่อง	จำนวน			<input type="checkbox"/> สูงกว่า เป้าหมาย									
				<input type="checkbox"/> เป็นไป ตามเป้าหมาย									
				<input type="checkbox"/> ต่ำกว่า เป้าหมาย									
รายการข้อมูล	๑. จำนวนการเข้าร่วมกิจกรรมความร่วมมือระหว่างหน่วยงานหรือมหาวิทยาลัยอื่น ๒. จำนวนกิจกรรมความร่วมมือระหว่างหน่วยงานหรือมหาวิทยาลัยอื่น												
ผู้รับผิดชอบ	..... (.....ตำแหน่ง.....) เบอร์ติดต่อ.....												
ผู้รวบรวมข้อมูล/รายงาน	..... (.....ตำแหน่ง.....) เบอร์ติดต่อ.....												



ประเด็นยุทธศาสตร์	ยุทธศาสตร์ที่ ๒ สร้างความเข้มแข็งของมหาวิทยาลัยฯ ต้อนรับการเปลี่ยนแปลง
วัตถุประสงค์เชิงยุทธศาสตร์	๒.๓ เพื่อให้มีกระบวนการพัฒนาหลักสูตรที่ทันสมัยและสอดคล้องกับเกณฑ์มาตรฐาน
ตัวชี้วัด	๒.๓.๑ จำนวนของหลักสูตรที่ทันสมัยรองรับความต้องการของตลาดแรงงานและกำลังคนที่มีสมรรถนะสูง
หน่วยนับ	จำนวน
คำอธิบายตัวชี้วัด	<p>หลักสูตรที่ทันสมัย หมายถึง หลักสูตรที่ได้รับการออกแบบหรือปรับปรุงให้สอดคล้องกับความต้องการของตลาดแรงงาน และแนวโน้มบริบทการเปลี่ยนแปลงของสังคม อุตสาหกรรมหรือเทคโนโลยี เพื่อพัฒนากำลังคนที่มีสมรรถนะสูง สร้างโอกาสผู้เรียนได้เรียนรู้การปฏิบัติงานจริง รวมทั้งส่งเสริมให้เกิดการเรียนรู้ตลอดชีวิต โดยประกอบด้วยหลักสูตรดังนี้</p> <ul style="list-style-type: none"> <li>● หลักสูตรระยะสั้น (Non-degree) หมายถึง หลักสูตรที่ไม่ได้นำไปสู่การได้รับปริญญาหรือวุฒิการศึกษา โดยมีจุดมุ่งหมายเพื่อการพัฒนาทักษะ ความรู้ หรือความเชี่ยวชาญในด้านเฉพาะ (Reskill/Upskill/New skill) ทั้งนี้ สามารถนำหลักสูตรไปเทียบโอนเข้าคลังหน่วยกิตได้</li> <li>● หลักสูตร Sandbox หมายถึง หลักสูตรที่จัดการศึกษาแตกต่างไปจากมาตรฐานการอุดมศึกษา หรือหลักสูตรที่มีประโยชน์ต่อผู้เรียน/สังคม/ประเทศ แต่ไม่สามารถจัดการศึกษาตามที่มาตรฐานการอุดมศึกษากำหนดได้ โดยหลักสูตรต้องได้รับการอนุมัติจากสภามหาวิทยาลัยและ สป.อว.</li> <li>● หลักสูตร Premium course หมายถึง หลักสูตรที่มุ่งเน้นการพัฒนากำลังคนให้มีศักยภาพสูง ตอบสนองความต้องการของอุตสาหกรรมที่ต้องการผู้ที่มีความเชี่ยวชาญเฉพาะด้านสูง และแนวโน้มในการพัฒนาประเทศ</li> <li>● หลักสูตรบัณฑิตพันธุ์ใหม่ หมายถึง หลักสูตรที่ออกแบบมาเพื่อตอบสนองความต้องการของตลาดแรงงานในยุคปัจจุบันและอนาคต เพื่อสร้างกำลังคนที่มีสมรรถนะสูงสำหรับอุตสาหกรรม New Growth Engine โดยผสมผสานระหว่างความรู้ทางวิชาการและทักษะวิชาชีพ และสนับสนุนการเรียนรู้ตลอดชีวิต</li> <li>● หลักสูตรร่วมผลิต หมายถึง หลักสูตรที่มีปริญญาที่มหาวิทยาลัยจัดทำ บันทึกความเข้าใจ (Memorandum of Understanding: MOU) ร่วมกับสถานประกอบการ/ภาครัฐ/เอกชน/ชุมชน เพื่อผลิตบัณฑิตและจัดการศึกษาร่วมกัน</li> <li>● หลักสูตร CWIE หมายถึง หลักสูตรที่จัดการเรียนการสอนในรูปแบบการจัดสหกิจศึกษาและการศึกษาเชิงบูรณาการกับการทำงาน (Cooperative and Work Integrated Education: CWIE) โดยมีการเรียนในมหาวิทยาลัยควบคู่กับการไปปฏิบัติงานจริงในสถานประกอบการ</li> <li>● หลักสูตรที่มีชื่อเรียกอย่างอื่นที่มีลักษณะการจัดการศึกษาเป็นไปตามนิยามของหลักสูตรที่ทันสมัย</li> </ul>

ช่วงเวลาการเก็บข้อมูลตัวชี้วัด	ปีการศึกษา (๑ มิถุนายน-๓๑ พฤษภาคม)																
สูตรการคำนวณ	จำนวนหลักสูตร ฯ ในแต่ละปีการศึกษา																
ผลการดำเนินงาน	<table border="1"> <thead> <tr> <th>ตัวชี้วัด</th> <th>หน่วย นับ</th> <th>ค่า เป้าหมาย</th> <th>ผลการ ดำเนินงาน</th> <th>เทียบกับ เป้าหมาย</th> </tr> </thead> <tbody> <tr> <td rowspan="3">ตัวชี้วัดที่ ๒.๓.๑ จำนวนของหลักสูตร ที่ทันสมัยรองรับ ความต้องการของ ตลาดแรงงานและ กำลังคนที่มีสมรรถนะสูง</td> <td rowspan="3">จำนวน</td> <td rowspan="3"></td> <td rowspan="3"></td> <td><input type="checkbox"/> สูงกว่า เป้าหมาย</td> </tr> <tr> <td><input type="checkbox"/> เป็นไป ตามเป้าหมาย</td> </tr> <tr> <td><input type="checkbox"/> ต่ำกว่า เป้าหมาย</td> </tr> </tbody> </table>					ตัวชี้วัด	หน่วย นับ	ค่า เป้าหมาย	ผลการ ดำเนินงาน	เทียบกับ เป้าหมาย	ตัวชี้วัดที่ ๒.๓.๑ จำนวนของหลักสูตร ที่ทันสมัยรองรับ ความต้องการของ ตลาดแรงงานและ กำลังคนที่มีสมรรถนะสูง	จำนวน			<input type="checkbox"/> สูงกว่า เป้าหมาย	<input type="checkbox"/> เป็นไป ตามเป้าหมาย	<input type="checkbox"/> ต่ำกว่า เป้าหมาย
	ตัวชี้วัด	หน่วย นับ	ค่า เป้าหมาย	ผลการ ดำเนินงาน	เทียบกับ เป้าหมาย												
ตัวชี้วัดที่ ๒.๓.๑ จำนวนของหลักสูตร ที่ทันสมัยรองรับ ความต้องการของ ตลาดแรงงานและ กำลังคนที่มีสมรรถนะสูง	จำนวน			<input type="checkbox"/> สูงกว่า เป้าหมาย													
				<input type="checkbox"/> เป็นไป ตามเป้าหมาย													
				<input type="checkbox"/> ต่ำกว่า เป้าหมาย													
รายการข้อมูล	จำนวนของหลักสูตรที่ทันสมัยรองรับความต้องการของตลาดแรงงานและกำลังคนที่มีสมรรถนะสูง																
ผู้รับผิดชอบ	..... (.....ตำแหน่ง.....) เบอร์ติดต่อ.....																
ผู้รวบรวมข้อมูล/รายงาน	..... (.....ตำแหน่ง.....) เบอร์ติดต่อ.....																

ประเด็นยุทธศาสตร์	ยุทธศาสตร์ที่ ๒ สร้างความเข้มแข็งของมหาวิทยาลัยฯ ต้อนรับการเปลี่ยนแปลง														
วัตถุประสงค์เชิงยุทธศาสตร์	๒.๔ เพื่อให้บุคลากรมีการพัฒนางานให้มีศักยภาพสูงขึ้นและตอบรับ การเปลี่ยนแปลง														
ตัวชี้วัด	๒.๔.๑ จำนวนของบุคลากรที่มีความก้าวหน้าในสายงานเพิ่มมากขึ้น														
หน่วยนับ	จำนวน														
คำอธิบายตัวชี้วัด	บุคลากร หมายถึง ข้าราชการพลเรือนในสถาบันอุดมศึกษาและพนักงานมหาวิทยาลัย ของสำนักส่งเสริมวิชาการและงานทะเบียนที่ได้รับการแต่งตั้งให้ดำรงตำแหน่งสูงขึ้น ซึ่งเกิดจากผลลัพธ์ของการพัฒนาบุคลากรสายสนับสนุน และส่งเสริมความก้าวหน้า ทางวิชาชีพตามตำแหน่ง เพื่อให้บุคลากรสายสนับสนุนมีศักยภาพและมีความเจริญ เติบโตในสายงานวิชาชีพ														
ช่วงเวลาการเก็บข้อมูลตัวชี้วัด	รอบปีงบประมาณ (๑ ตุลาคม-๓๐ กันยายน)														
สูตรการคำนวณ	จำนวนของบุคลากรที่มีความก้าวหน้าในสายงานเพิ่มมากขึ้น														
ผลการดำเนินงาน	<table border="1"> <thead> <tr> <th>ตัวชี้วัด</th> <th>หน่วย นับ</th> <th>ค่า เป้าหมาย</th> <th>ผลการ ดำเนินงาน</th> <th>เทียบกับ เป้าหมาย</th> </tr> </thead> <tbody> <tr> <td>ตัวชี้วัดที่ ๒.๔.๑ จำนวนของบุคลากร ที่มีความก้าวหน้าใน สายงานเพิ่มมากขึ้น</td> <td>จำนวน</td> <td></td> <td></td> <td> <input type="checkbox"/> สูงกว่า เป้าหมาย  <input type="checkbox"/> เป็นไป ตามเป้าหมาย  <input type="checkbox"/> ต่ำกว่า เป้าหมาย </td> </tr> </tbody> </table>					ตัวชี้วัด	หน่วย นับ	ค่า เป้าหมาย	ผลการ ดำเนินงาน	เทียบกับ เป้าหมาย	ตัวชี้วัดที่ ๒.๔.๑ จำนวนของบุคลากร ที่มีความก้าวหน้าใน สายงานเพิ่มมากขึ้น	จำนวน			<input type="checkbox"/> สูงกว่า เป้าหมาย <input type="checkbox"/> เป็นไป ตามเป้าหมาย <input type="checkbox"/> ต่ำกว่า เป้าหมาย
ตัวชี้วัด	หน่วย นับ	ค่า เป้าหมาย	ผลการ ดำเนินงาน	เทียบกับ เป้าหมาย											
ตัวชี้วัดที่ ๒.๔.๑ จำนวนของบุคลากร ที่มีความก้าวหน้าใน สายงานเพิ่มมากขึ้น	จำนวน			<input type="checkbox"/> สูงกว่า เป้าหมาย <input type="checkbox"/> เป็นไป ตามเป้าหมาย <input type="checkbox"/> ต่ำกว่า เป้าหมาย											
รายการข้อมูล	จำนวนของบุคลากรที่มีความก้าวหน้าในสายงานเพิ่มมากขึ้น														
ผู้รับผิดชอบ	..... (.....ตำแหน่ง.....) เบอร์ติดต่อ.....														
ผู้รวบรวมข้อมูล/รายงาน	..... (.....ตำแหน่ง.....) เบอร์ติดต่อ.....														

ประเด็นยุทธศาสตร์	ยุทธศาสตร์ที่ ๒ สร้างความเข้มแข็งของมหาวิทยาลัยฯ ตอบรับการเปลี่ยนแปลง												
วัตถุประสงค์เชิงยุทธศาสตร์	๒.๕ เพื่อให้บุคลากรใช้เทคโนโลยีที่ทันสมัยได้อย่างมีประสิทธิภาพ												
ตัวชี้วัด	๒.๕.๑ จำนวนกิจกรรมการถ่ายทอดองค์ความรู้ การแลกเปลี่ยนเรียนรู้สู่การสร้างนวัตกรรมการเรียนรู้												
หน่วยนับ	จำนวน												
คำอธิบายตัวชี้วัด	จำนวนกิจกรรมการถ่ายทอดองค์ความรู้ การแลกเปลี่ยนรู้ของบุคลากรสู่การสร้างนวัตกรรมการเรียนรู้ด้านเทคโนโลยี และสามารถนำมาประยุกต์ใช้ในการปฏิบัติงาน เพื่อเพิ่มประสิทธิภาพและประสิทธิผล และตอบรับการเปลี่ยนแปลงได้ทันที												
ช่วงเวลาการเก็บข้อมูลตัวชี้วัด	รอบปีงบประมาณ (๑ ตุลาคม-๓๐ กันยายน)												
สูตรการคำนวณ	จำนวนกิจกรรมการถ่ายทอดองค์ความรู้และแลกเปลี่ยนเรียนรู้												
ผลการดำเนินงาน	<table border="1"> <thead> <tr> <th>ตัวชี้วัด</th> <th>หน่วยนับ</th> <th>ค่าเป้าหมาย</th> <th>ผลการดำเนินงาน</th> <th>เทียบกับเป้าหมาย</th> </tr> </thead> <tbody> <tr> <td rowspan="3">ตัวชี้วัดที่ ๒.๕.๑ จำนวนกิจกรรมการถ่ายทอดองค์ความรู้ การแลกเปลี่ยนเรียนรู้สู่การสร้างนวัตกรรมการเรียนรู้</td> <td rowspan="3">จำนวน</td> <td rowspan="3"></td> <td rowspan="3"></td> <td><input type="checkbox"/> สูงกว่าเป้าหมาย</td> </tr> <tr> <td><input type="checkbox"/> เป็นไปตามเป้าหมาย</td> </tr> <tr> <td><input type="checkbox"/> ต่ำกว่าเป้าหมาย</td> </tr> </tbody> </table>	ตัวชี้วัด	หน่วยนับ	ค่าเป้าหมาย	ผลการดำเนินงาน	เทียบกับเป้าหมาย	ตัวชี้วัดที่ ๒.๕.๑ จำนวนกิจกรรมการถ่ายทอดองค์ความรู้ การแลกเปลี่ยนเรียนรู้สู่การสร้างนวัตกรรมการเรียนรู้	จำนวน			<input type="checkbox"/> สูงกว่าเป้าหมาย	<input type="checkbox"/> เป็นไปตามเป้าหมาย	<input type="checkbox"/> ต่ำกว่าเป้าหมาย
ตัวชี้วัด	หน่วยนับ	ค่าเป้าหมาย	ผลการดำเนินงาน	เทียบกับเป้าหมาย									
ตัวชี้วัดที่ ๒.๕.๑ จำนวนกิจกรรมการถ่ายทอดองค์ความรู้ การแลกเปลี่ยนเรียนรู้สู่การสร้างนวัตกรรมการเรียนรู้	จำนวน			<input type="checkbox"/> สูงกว่าเป้าหมาย									
				<input type="checkbox"/> เป็นไปตามเป้าหมาย									
				<input type="checkbox"/> ต่ำกว่าเป้าหมาย									
รายการข้อมูล	จำนวนกิจกรรมการถ่ายทอดองค์ความรู้และแลกเปลี่ยนเรียนรู้												
ผู้รับผิดชอบ	..... (.....ตำแหน่ง.....) เบอร์ติดต่อ.....												
ผู้รวบรวมข้อมูล/รายงาน	..... (.....ตำแหน่ง.....) เบอร์ติดต่อ.....												



คำสั่งสำนักส่งเสริมวิชาการและงานทะเบียน

ที่ ๐๐๖.๑ /๒๕๖๖

เรื่อง แต่งตั้งคณะกรรมการบริหารสำนักส่งเสริมวิชาการและงานทะเบียน

ตามทีสำนักส่งเสริมวิชาการและงานทะเบียน ได้มีคำสั่งที่ ๐๐๑/๒๕๖๔ ลงวันที่ ๑๑ มกราคม ๒๕๖๔ เรื่อง แต่งตั้งคณะกรรมการบริหารสำนักส่งเสริมวิชาการและงานทะเบียน เพื่อให้การบริหารจัดการ ภายในเป็นไปด้วยความเรียบร้อยและมีประสิทธิภาพ เนื่องด้วยมหาวิทยาลัยเทคโนโลยีราชมงคลพระนคร ได้ออกประกาศการยุบเลิกหน่วยงานภายใน และการปรับปรุงโครงสร้างการแบ่งส่วนงานภายในของสำนัก ส่งเสริมวิชาการและงานทะเบียน นั้น

อาศัยอำนาจตามความในมาตรา ๔๐ แห่งพระราชบัญญัติมหาวิทยาลัยเทคโนโลยีราชมงคล พ.ศ. ๒๕๔๘ จึงยกเลิกคำสั่งดังกล่าวข้างต้น และแต่งตั้งคณะกรรมการบริหารสำนักส่งเสริมวิชาการและ งานทะเบียน ประกอบด้วยบุคคล ดังต่อไปนี้

- |   |               |
|---|---------------|
| ๑. ผู้อำนวยการสำนักส่งเสริมวิชาการและงานทะเบียน   | ประธานกรรมการ |
| ๒. รองผู้อำนวยการสำนักส่งเสริมวิชาการและงานทะเบียน<br>(ฝ่ายวิชาการและประกันคุณภาพ)      | กรรมการ       |
| ๓. รองผู้อำนวยการสำนักส่งเสริมวิชาการและงานทะเบียน<br>(ฝ่ายทะเบียนและเทคโนโลยีสารสนเทศ) | กรรมการ       |
| ๔. รองผู้อำนวยการสำนักส่งเสริมวิชาการและงานทะเบียน<br>(ฝ่ายบริหารและแผน)                | กรรมการ       |
| ๕. หัวหน้าสำนักงานผู้อำนวยการ   | กรรมการ       |
| ๖. ผู้ช่วยผู้อำนวยการสำนักส่งเสริมวิชาการและงานทะเบียน<br>(นางสาวละมัย บุตรลพ)          | กรรมการ       |
| ๗. ผู้ช่วยผู้อำนวยการสำนักส่งเสริมวิชาการและงานทะเบียน<br>(นายวิลาส วิถีไพร)            | กรรมการ       |
| ๘. ผู้ช่วยผู้อำนวยการสำนักส่งเสริมวิชาการและงานทะเบียน<br>(นายชยากร พจมานพิมล)          | กรรมการ       |
| ๙. หัวหน้างานทะเบียนการศึกษา  | กรรมการ       |
| ๑๐. หัวหน้างานตรวจสอบและรับรองผลการศึกษา  | กรรมการ       |
| ๑๑. หัวหน้างานเทคโนโลยีสารสนเทศ   | กรรมการ       |
| ๑๒. หัวหน้างานบัณฑิตศึกษา   | กรรมการ       |

๑๓. หัวหน้างานพัฒนาหลักสูตรและส่งเสริมวิชาการ	กรรมการ
๑๔. หัวหน้างานประกันคุณภาพและการจัดการความรู้	กรรมการ
๑๕. หัวหน้างานบริหารทั่วไป	กรรมการและเลขานุการ
๑๖. นางสาวรวงคณา อมรแก้ว	กรรมการและผู้ช่วยเลขานุการ

โดยให้คณะกรรมการมีหน้าที่ ดังนี้

๑. ด้านการบริหารจัดการ กำหนดนโยบาย แผนฯ งบประมาณ บุคลากร ระบบ และกิจกรรมของสำนักส่งเสริมวิชาการและงานทะเบียนให้มีประสิทธิภาพสูงสุด กำหนดเป้าหมาย กลยุทธ์ การบริหารงานในองค์กรอย่างชัดเจนและสอดคล้องกับนโยบายการบริหารจัดการของมหาวิทยาลัยเทคโนโลยีราชมงคลพระนคร

๒. ด้านยุทธศาสตร์ พิจารณายุทธศาสตร์ของสำนักส่งเสริมวิชาการและงานทะเบียนให้สอดคล้องและเชื่อมโยงกับยุทธศาสตร์ชาติ และยุทธศาสตร์ของมหาวิทยาลัยเทคโนโลยีราชมงคลพระนคร พร้อมทั้งรายงานผลเสนอต่อผู้อำนวยการสำนักส่งเสริมวิชาการและงานทะเบียน

๓. ด้านประกันคุณภาพการศึกษา ดำเนินการเกี่ยวกับการประเมินคุณภาพภายในระดับสถาบัน และระดับสำนัก

๔. ด้านบริหารความเสี่ยงและการวางระบบควบคุมภายใน ส่งเสริมให้มีการบริหารความเสี่ยงและการวางระบบควบคุมภายใน กำหนดแนวทางการดำเนินงาน รวมทั้งนำนโยบายไปสู่การปฏิบัติ

๕. ด้านการจัดการความรู้ ดำเนินงานเกี่ยวกับการจัดการความรู้ในองค์กร (Knowledge Management : KM) ของสำนักส่งเสริมวิชาการและงานทะเบียน

ทั้งนี้ ตั้งแต่วันที่ ๑ เมษายน พ.ศ. ๒๕๖๖

สั่ง ณ วันที่ ๑๑ เมษายน พ.ศ. ๒๕๖๖

รุ่งฤดี

(นางสาวรุ่งฤดี ตรงต่อศักดิ์)

ผู้อำนวยการสำนักส่งเสริมวิชาการและงานทะเบียน



คำสั่งมหาวิทยาลัยเทคโนโลยีราชมงคลพระนคร

ที่ ๖๐๒๖ / ๒๕๖๖

เรื่อง แต่งตั้งคณะกรรมการประจำสำนักส่งเสริมวิชาการและงานทะเบียน

ด้วยกรรมการประจำสำนักส่งเสริมวิชาการและงานทะเบียนจากข้าราชการ  
ในมหาวิทยาลัยและผู้ทรงคุณวุฒิได้ครบวาระการดำรงตำแหน่ง

อาศัยอำนาจตามความในมาตรา ๒๔ และมาตรา ๒๗ แห่งพระราชบัญญัติมหาวิทยาลัย  
เทคโนโลยีราชมงคล พ.ศ. ๒๕๔๘ และข้อ ๔ แห่งข้อบังคับมหาวิทยาลัยเทคโนโลยีราชมงคลพระนคร  
ว่าด้วยคณะกรรมการประจำส่วนราชการ พ.ศ. ๒๕๕๐ และแก้ไขเพิ่มเติม จึงแต่งตั้งคณะกรรมการประจำ  
สำนักส่งเสริมวิชาการและงานทะเบียน ประกอบด้วยบุคคลดังรายชื่อต่อไปนี้

๑. ผู้อำนวยการสำนักส่งเสริมวิชาการและงานทะเบียน ประธานกรรมการ
๒. รองผู้อำนวยการสำนักส่งเสริมวิชาการและงานทะเบียน กรรมการ  
(ฝ่ายทะเบียนและเทคโนโลยีสารสนเทศ)
๓. รองผู้อำนวยการสำนักส่งเสริมวิชาการและงานทะเบียน กรรมการ  
(ฝ่ายบริหารและแผน)
๔. รองผู้อำนวยการสำนักส่งเสริมวิชาการและงานทะเบียน กรรมการ  
(ฝ่ายวิชาการและประกันคุณภาพ)
๕. นายมนตรี รัตน์วิจิตร (ผู้ทรงคุณวุฒิ) กรรมการ
๖. นายบัญชา นิมประเสริฐ (ผู้ทรงคุณวุฒิ) กรรมการ
๗. ผู้อำนวยการกองนโยบายและแผน กรรมการ
๘. ผู้ช่วยศาสตราจารย์กุลยศ สุวันทโรจน์ กรรมการ
๙. ผู้ช่วยศาสตราจารย์บุญเรียม ทะไกรราช กรรมการ
๑๐. หัวหน้าสำนักงานผู้อำนวยการสำนักส่งเสริมวิชาการ  
และงานทะเบียน เลขานุการ
๑๑. นางสาวรพีพร จักขุบท ผู้ช่วยเลขานุการ
๑๒. นางสาวบุญยวีร์ วรเศรษฐ์ฐากุล ผู้ช่วยเลขานุการ

ให้กรรมการลำดับที่ ๕ ถึงลำดับที่ ๙ มีวาระการดำรงตำแหน่งสองปี และให้คณะกรรมการ  
มีอำนาจหน้าที่ดังนี้

๑. พิจารณาแผนพัฒนาของสำนักส่งเสริมวิชาการและงานทะเบียน ให้สอดคล้องกับ  
นโยบายของมหาวิทยาลัยเทคโนโลยีราชมงคลพระนคร
๒. พิจารณาวางระเบียบและออกข้อบังคับภายในสำนักส่งเสริมวิชาการและ  
งานทะเบียนตามที่สภามหาวิทยาลัยเทคโนโลยีราชมงคลพระนครมอบหมาย
๓. ส่งเสริม สนับสนุนงานวิชาการ งานวิจัย งานบริการวิชาการแก่สังคม งานทะนุบำรุง  
ศิลปและวัฒนธรรม และงานรักษาสีงแวดล้อม

๔. ให้คำปรึกษาและข้อเสนอแนะเกี่ยวกับการดำเนินงานต่าง ๆ ของสำนักส่งเสริม  
วิชาการและงานทะเบียน

๕. แต่งตั้งคณะกรรมการเพื่อดำเนินการอย่างหนึ่งอย่างใด อันอยู่ในอำนาจของ  
คณะกรรมการประจำสำนักส่งเสริมวิชาการและงานทะเบียน

๖. ดำเนินการอย่างอื่นใดตามที่สภามหาวิทยาลัย สภาวิชาการ หรืออธิการบดี  
มอบหมาย

ทั้งนี้ ตั้งแต่บัดนี้เป็นต้นไป

สั่ง ณ วันที่ ๒๕ กรกฎาคม พ.ศ. ๒๕๖๖



(นายณัฐวรพล รัชสิริวัชรบุล)

อธิการบดีมหาวิทยาลัยเทคโนโลยีราชมงคลพระนคร